



**OBEC KOBYLÁ NAD VIDNAVKOU**



## **PLÁN ZIMNÍ ÚDRŽBY KOMUNIKACÍ**

**schválený usnesením č. 9 Zastupitelstva obce Kobylá nad Vidnavkou  
bod I./10 ze dne 30.10.2023**

## 1. Úvod

Úkolem zimní údržby je zmírňování závad ve sjízdnosti a schůdnosti na místních komunikacích vzniklých zimními povětrnostními vlivy a jejich důsledky tak, aby zimní údržba byla zajišťována s přihlédnutím ke společenským potřebám na straně jedné a ekonomickým možnostem vlastníka místních komunikací na straně druhé.

Vzhledem k tomu, že společenské potřeby jsou vždy vyšší než ekonomické možnosti vlastníka místních komunikací, jsou úkoly stanovené v tomto plánu průsečíkem společenských potřeb uživatelů místních komunikací a možnostmi danými finančními prostředky dle rozpočtu obce. Obsahem plánu je specifikace činností vlastníka místních komunikací s přihlédnutím k platným právním předpisům v této oblasti.

Poněvadž v zimním období není možno závady ve sjízdnosti a schůdnosti odstranit, nýbrž jen zmírnit a vzhledem k tomu, že závady není možno zmírnit okamžitě na celém území obce, stanoví Plán zimní údržby i potřebné priority údržby, a to jak místně, tak i časově. Tyto priority vyplývají z nesterpné důležitosti místních komunikací a z technických možností provádění zimní údržby.

Plán zimní údržby místních komunikací je základním dokumentem pro provádění prací spojených ze zimní údržbou těchto komunikací a zároveň je jedním z důkazních prostředků pro posouzení odpovědnosti vlastníka místních komunikací za škody vzniklé uživatelům komunikací z titulu závad ve sjízdnosti a schůdnosti.

## 2. Vysvětlení základních pojmů použitých v tomto plánu

Obecně závaznými právními předpisy se rozumí:

- a) Zákon č. 13/1997 Sb., o pozemních komunikacích (dále jen „zákon“), ve znění pozdějších předpisů
- b) Vyhláška č. 104/1997 Sb., kterou se provádí zákon o pozemních komunikacích (dále jen „vyhláška“), ve znění pozdějších předpisů

Zimní údržbou místních komunikací

- se rozumí zmírnění závad ve sjízdnosti a schůdnosti na těchto komunikacích, které byly způsobeny zimními povětrnostními vlivy a podmínkami (§ 41, odst. 1 vyhlášky).

Sjízdnost místních komunikací

- je takový stav těchto komunikací, který umožňuje bezpečnou jízdu silničních a jiných vozidel přizpůsobenou stavebnímu stavu a dopravně technickému stavu komunikací a povětrnostním podmínkám a jejich důsledkům (§ 26, odst. 1 zákona).

Závadou ve sjízdnosti

- na místních komunikacích se rozumí taková změna ve sjízdnosti, kterou nemůže řidič předvídat při pohybu vozidla přizpůsobeném dopravnímu stavu a stavebně technickému stavu komunikací a povětrnostním situacím a jejich důsledkům (§ 26, odst. 6 zákona).

Schůdnost místních komunikací a průjezdných úseků silnic

- je takový stav těchto komunikací, který umožňuje bezpečný pohyb chodců přizpůsobený stavebnímu stavu a dopravně technickému stavu komunikací a povětrnostním podmínkám a jejich důsledkům (§ 26, odst. 2 zákona).

Závadou ve schůdnosti

- je taková změna ve schůdnosti, kterou nemůže chodec předvídat ani při pohybu přizpůsobený stavebnímu stavu a dopravně technickému stavu komunikací, povětrnostním situacím a jejich důsledkům (§ 26, odst. 7 zákona).

Vlastníkem místních komunikací

- je obec (§ 9, odst. 1 zákona).

#### Správce místních komunikací

- je fyzická nebo právnická osoba, kterou obec pověřila výkonem svých vlastnických práv (§ 9, odst. 3 zákona). V případě, že obec žádnou takovou osobu nepověřila, je správcem místních komunikací obec sama.

#### Ekonomické možnosti vlastníka místních komunikací

- jsou dány zejména výší finančních prostředků, které může obec ze svého rozpočtu na zimní údržbu místních komunikací poskytnout.

#### Neudržované úseky místních komunikací

- jsou úseky, které se v zimě neudržují pro jejich malý dopravní význam (§ 27, odst. 5 zákona) a pro technickou a ekonomickou nemožnost zimní údržby.

#### Vlastník místních komunikací a chodníků

- odpovídá podle obecných právních předpisů vlastníkům sousedních nemovitostí za škody, které jim vznikly v důsledku stavebního nebo dopravně technického stavu těchto komunikací, neodpovídá však za škody vzniklé vlastníkům sousedních nemovitostí v důsledku provozu těchto pozemních komunikací (§ 27, odst. 4 zákona).

#### Zimním obdobím

- se rozumí doba od 1. listopadu do 31. března následujícího roku. V tomto zimním období se zimní údržba místních komunikací zajišťuje podle tohoto plánu. Pokud vznikne zimní povětrnostní situace mimo toto období, zmírňují se závady ve sjízdnosti a schůdnosti bez zbytečných odkladů přiměřeně ke vzniklé situaci a technickým možnostem vlastníka (správce) místních komunikací.

### **3. Základní povinnosti vlastníka, správce a uživatelů místních komunikací v zimním období**

#### **a) Základní povinnosti vlastníka místních komunikací**

- zajistit potřebné finanční prostředky na provádění zimní údržby
- uzavřít smlouvy s dodavateli nebo dohody o provedení prací potřebných pro provádění zimní údržby
- kontrolovat včasnost a kvalitu prací při provádění zimní údržby.

#### **b) Základní povinnosti správce místních komunikací**

- zajistit včasnou přípravu na provádění prací spojených se zimní údržbou
- v průběhu zimního období zmírňovat a odstraňovat závady ve sjízdnosti a schůdnosti s přihlédnutím k ekonomickým možnostem vlastníka místních komunikací
- řídit a kontrolovat průběh zajišťování zimní údržby komunikací a vést o této činnosti předepsanou evidenci
- úzce spolupracovat při zajišťování zimní údržby s orgánem obce, s policií a jinými zainteresovanými orgány
- kontrolovat provádění všech prací spojených se zimním údržbou.

#### **c) Základní povinnosti uživatelů místních komunikací**

- přizpůsobit chůzi a jízdu stavu komunikací, který je v zimním období obvyklý
- při chůzi na chodnících a komunikacích, kde se podle tohoto plánu zmírňují závady ve schůdnosti, dbát zvýšené opatrnosti a věnovat pozornost stavu komunikace (např. zamrzlé kaluže, kluzkost ve stínu stromů a budov apod.)
- při chůzi na chodníku využívat té části chodníku, která je posypána posypovým materiálem

- při přecházení komunikací použít k přechodu označený přechod pro chodce, ne němž jsou dle tohoto plánu zmírňovány závady ve schůdnosti.

#### **4. Základní technologické postupy při zmírňování závad ve sjízdnosti a schůdnosti**

- a) Odklizení sněhu mechanickými prostředky
  - Odklizení sněhu mechanickými prostředky je z ekologického i ekonomického hlediska nejvhodnější technologií zimní údržby. Sníh je nutno odstraňovat podle možností dříve, než jej provoz zhutní. S odklizením sněhu se začíná v době, kdy vrstva napadaného sněhu dosáhne 10 cm. Při trvalém sněžení se odstraňování sněhu opakuje. Na dopravně důležitých místních komunikacích a na dopravně důležitých chodnících se odstraňování sněhu provádí v celé jejich délce a šířce, na ostatních chodnících v šířce cca 1 m. S posypem komunikací se začíná až po odstranění sněhu.
- b) Zdrsnování náledí nebo provozem ujetých sněhových vrstev posypem interním nebo chemickými materiály
  - Účinek posypu interními materiály spočívá v tom, že jednotlivá zrna posypového materiálu ulpí na povrchu vrstvy náledí nebo zhutněného sněhu, čímž se zvýší koeficient tření. Toto zvýšení je však malé, a proto pouze zmírňuje kluzkost komunikace.
- c) Údržba chodníků
  - Správce místních komunikací zmírňuje závady ve schůdnosti podle pořadí stanoveném v tomto plánu. Dopravně důležité chodníky se udržují v celé jejich délce a šířce.
- d) Ruční úklid sněhu a ruční posyp
  - Ruční úklid sněhu a ruční posyp se provádí zpravidla na místech, která jsou pro mechanizační prostředky nepřístupná. Z důvodu bezpečnosti a ochrany zdraví pracovníků, kteří takovýto druh práce zajišťují, se ruční úklid sněhu provádí za denního světla, v noci pouze na místech, která jsou řádně osvětlena. Sníh se odstraňuje a posyp provádí zejména na přechodech pro chodce, na úzkých chodnících, na schodech apod.

#### **5. Časové limity pro zahájení prací při zimní údržbě místních komunikací**

- a) Při odstraňování sněhu
  - V době pracovní nejdéle do 60 minut od zjištění, že vrstva napadlého sněhu dosáhla 10 cm, v době mimopracovní při domácí pohotovosti pracovníků do 240 minut po zjištění, že vrstva napadlého sněhu dosáhla 10 cm.
- b) Při posypu interními materiály pro zmírnění závad kluzkosti
  - V době pracovní nejdéle do 60 minut od zjištění, že se na místních komunikacích zhoršila sjízdnost nebo schůdnost vytvořením kluzkosti, v době mimopracovní při domácí pohotovosti pracovníků do 240 minut po zjištění zhoršení sjízdnosti nebo schůdnosti.

#### **6. Stanovení pořadí údržby místních komunikací**

- a) Místní komunikace
  - 1. **Příloha č. 3/1-7 – vyznačeno na mapě červenou barvou**
    - Pořadí údržby místních komunikací stanoví starostka obce dle momentálních situací v obci.
- b) Chodníky a ostatní pěší komunikace ve správě obce
  - chodníky a ostatní pěší komunikace, včetně autobusových zastávek jsou udržovány ručně, či s pomocí sněhové frézy

- o lhůta pro zmírnění závad: do 12 hodin

c) Posyp interním materiálem

- o po prohrnutí komunikací (viz. bod 6, odst. a))
- o po prohrnutí chodníků (viz. bod 6, odst. b))

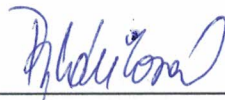
Na komunikacích v zimě neudržovaných bude prováděna zimní údržba pouze v případě, že je provedena údržba na všech ostatních komunikacích.

d) Dodatek

Součástí plánu zimní údržby komunikací je mapa obce Kobylá nad Vidnavkou. Komunikace vyznačené bílou barvou jsou silnice 2. a 3. třídy, které jsou v údržbě SÚS Olomouckého kraje.

**Schvalovací doložka**

Plán zimní údržby místních komunikací na zimní období byl schválen Zastupitelstvem obce Kobylá nad Vidnavkou na jeho 9. zasedání konaného dne 30.10.2023 pod bodem usnesení I./10. A zároveň se ruší Postup plužení a zimní údržby v obci Kobylá nad Vidnavkou ze dne 11.11.2016.



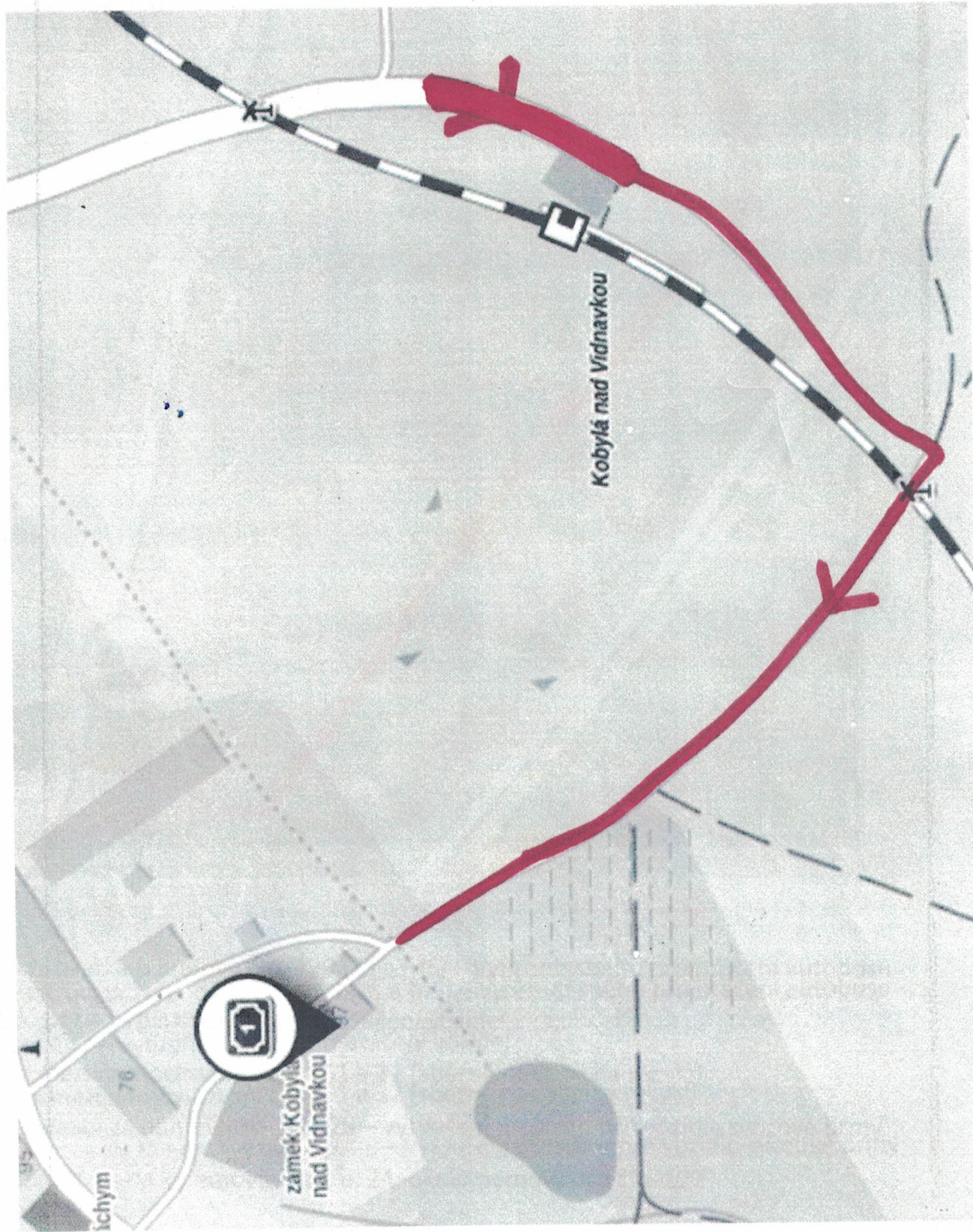
Miroslava Rybáriková  
starostka obce

**OBEC**  
**KOBYLÁ NAD VIDNAVKOU**  
**okr. Jeseník**



Jan Hendrych  
místostarosta obce

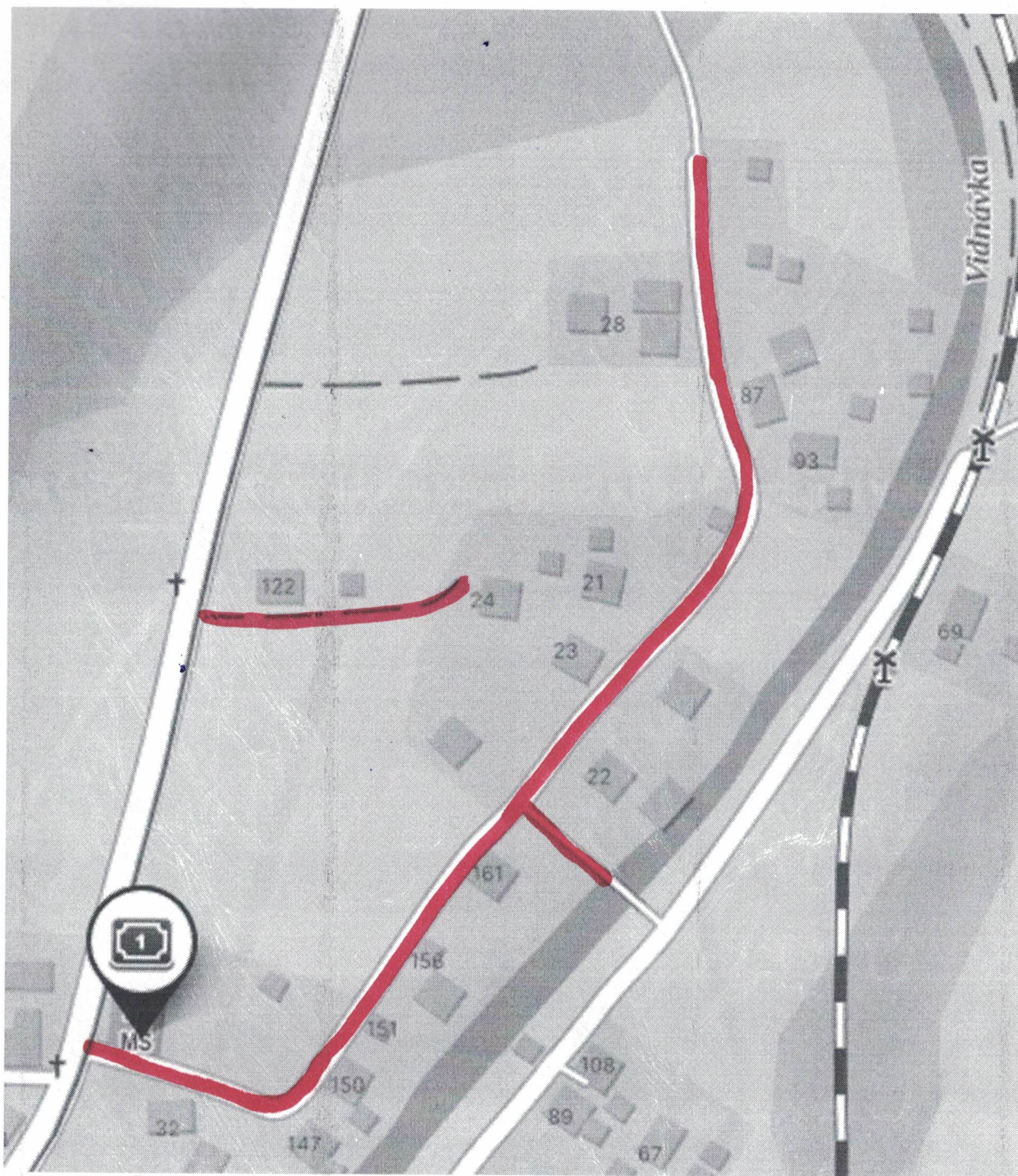
### příloha č. 3/1 – Plán zimní údržby komunikací v obci Kobylá nad Vidnavkou



**Start:** cesta před budovou  
místního vlakového nádraží  
č.p. 124

**Cíl:** konec lipové aleje před  
nemovitostí č.p. 97

**Příloha č. 3/2 – Plán zimní údržby komunikací v obci Kobylá nad Vidnavkou**



**Start:** křižovatka u budovy č.p. 120 (ZŠ a MŠ) – vyhrnutí sněhu pro otáčení autobusu

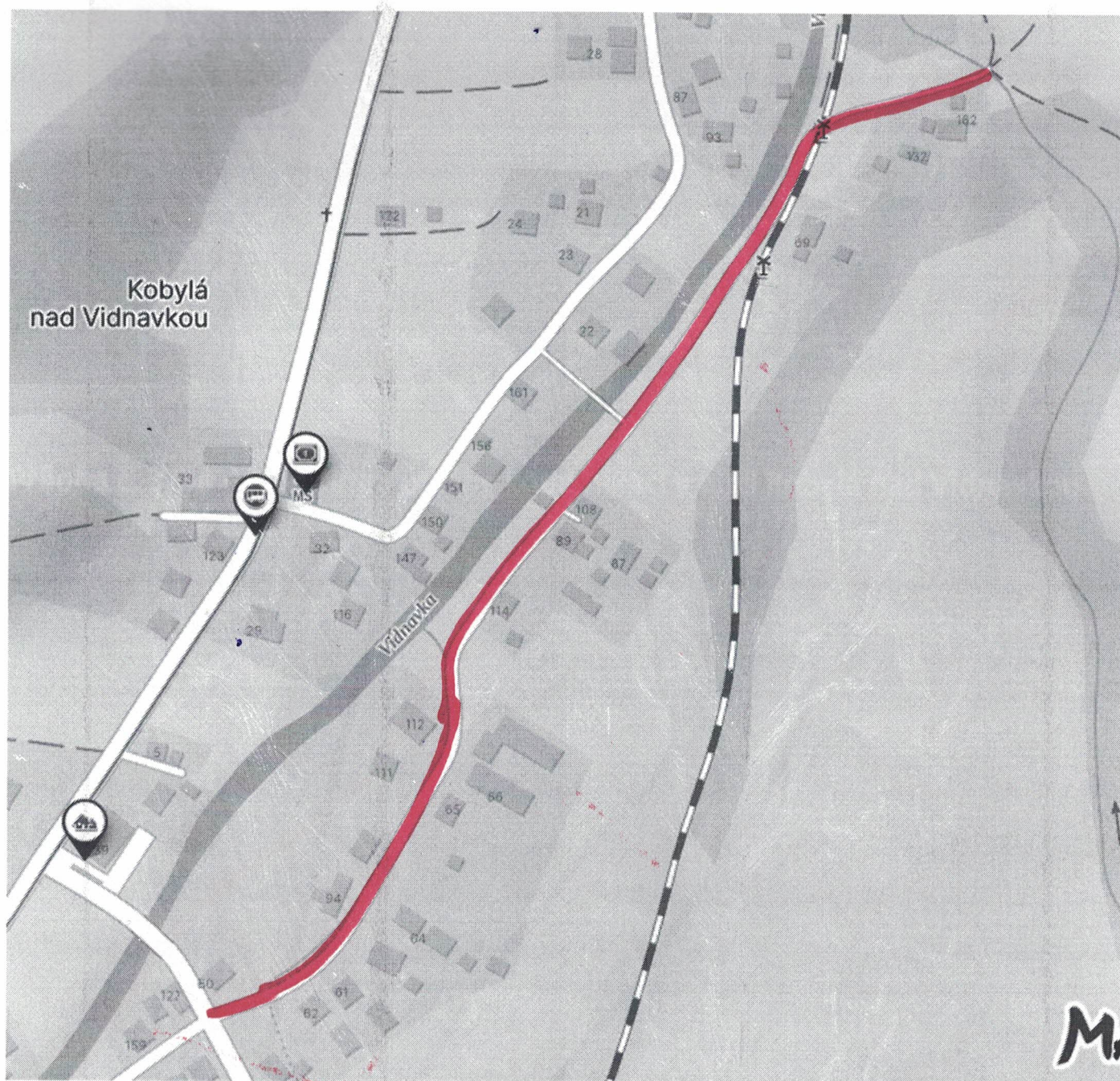
2. u č.p. 147 – vytvořit prostor pro otáčení vozidel

3. cesta mezi nemovitostmi č.p. 161 a 22 (sběrné nádoby na recykl)

4. konec cesty za nemovitostí č.p. 28 – vytvoření prostoru pro vozidla svozové firmy

5. příjezdová cesta k nemovitosti č.p. 24, okolo nemovitosti č.p. 122

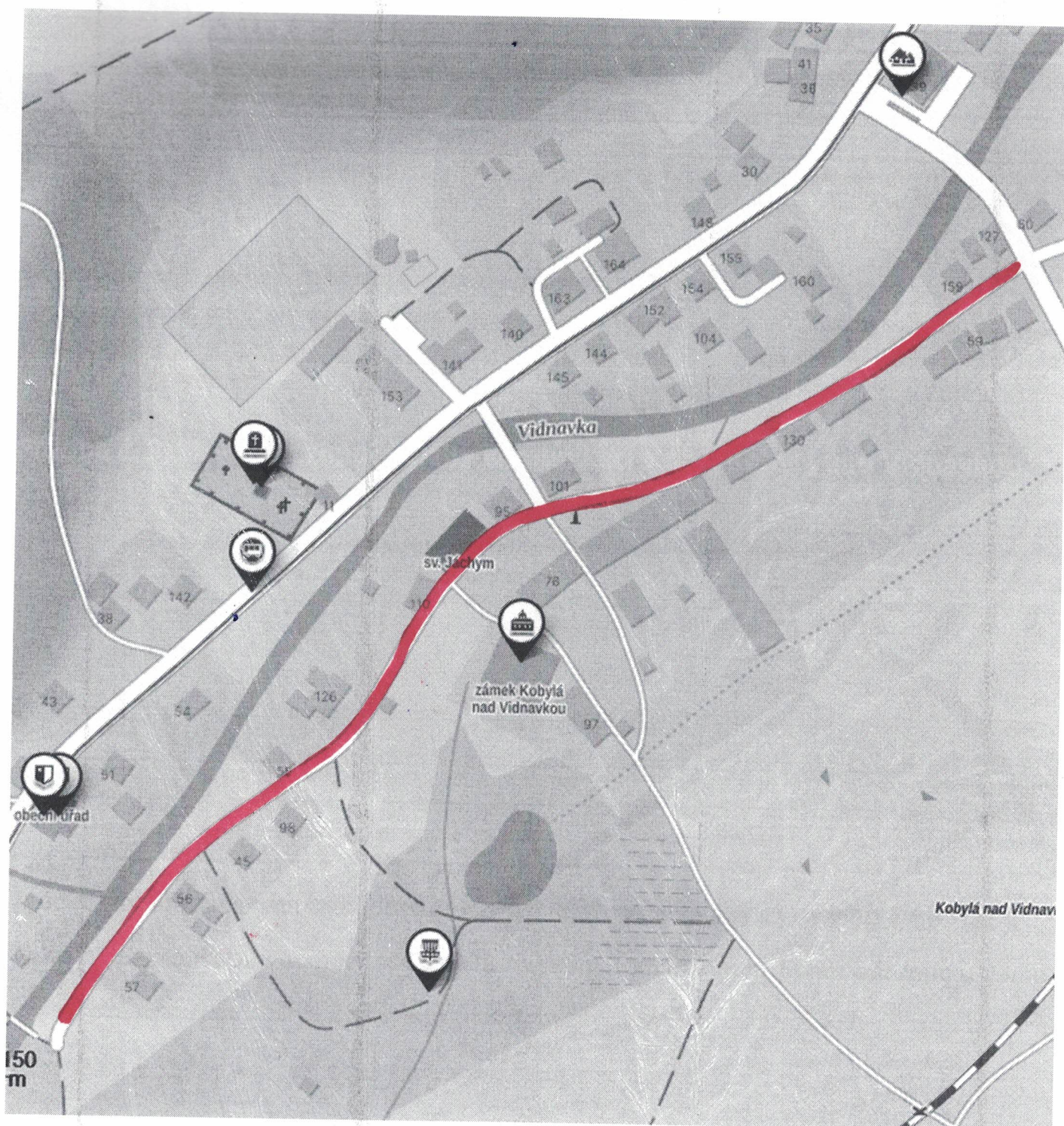
## Příloha č. 3/3a – Plán zimní údržby komunikací v obci Kobylá nad Vidnavkou



**Start:** za mostem u Jednoty COOP křižovatka vpravo od nemovitosti č.p. 60 až k č.p. 162

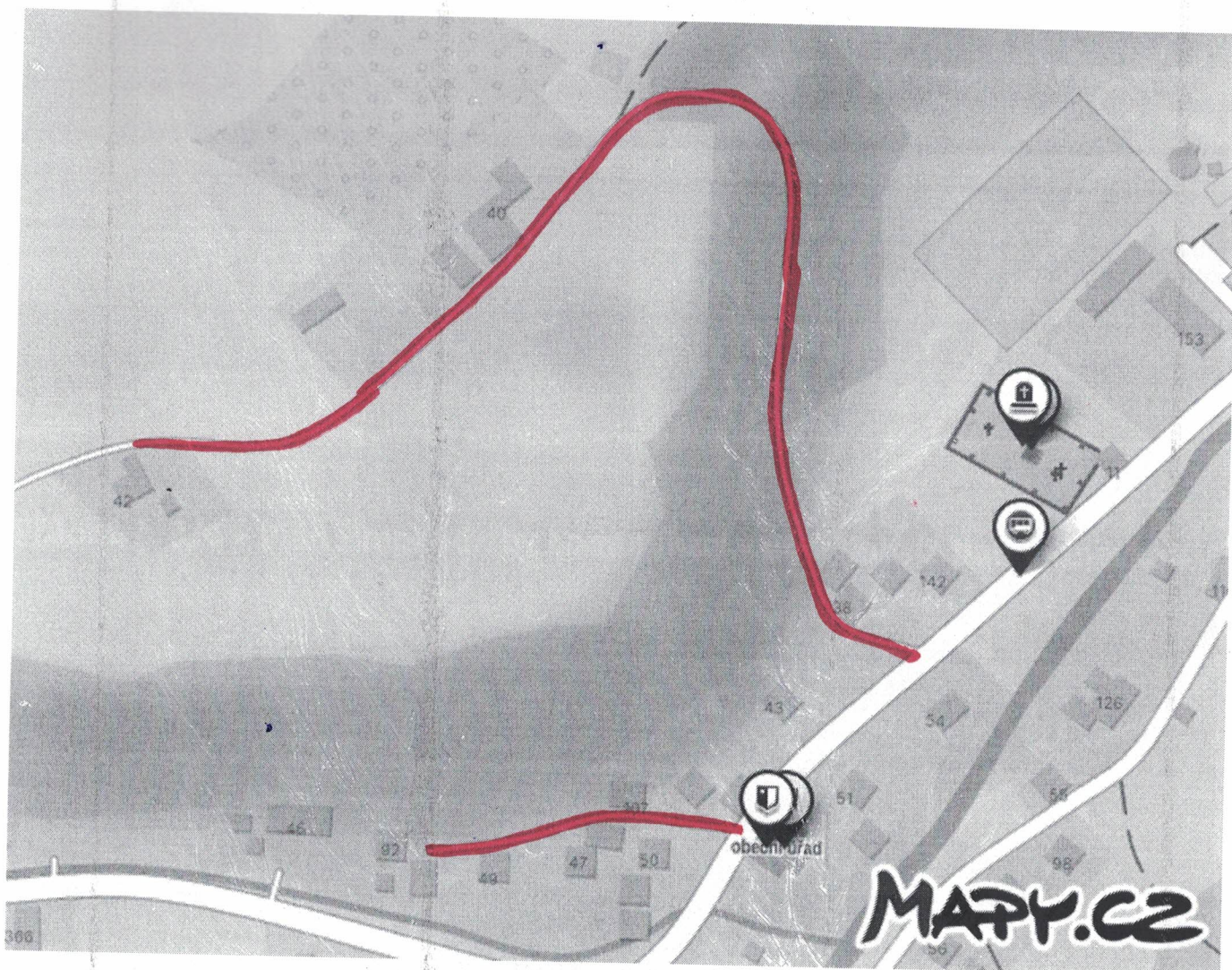
**Cíl:** Vytvořit za kolejemi prostor pro otáčení vozidla svozové firmy

**Příloha č. 3/3b – Plán zimní údržby komunikací v obci Kobylá nad Vidnavkou**



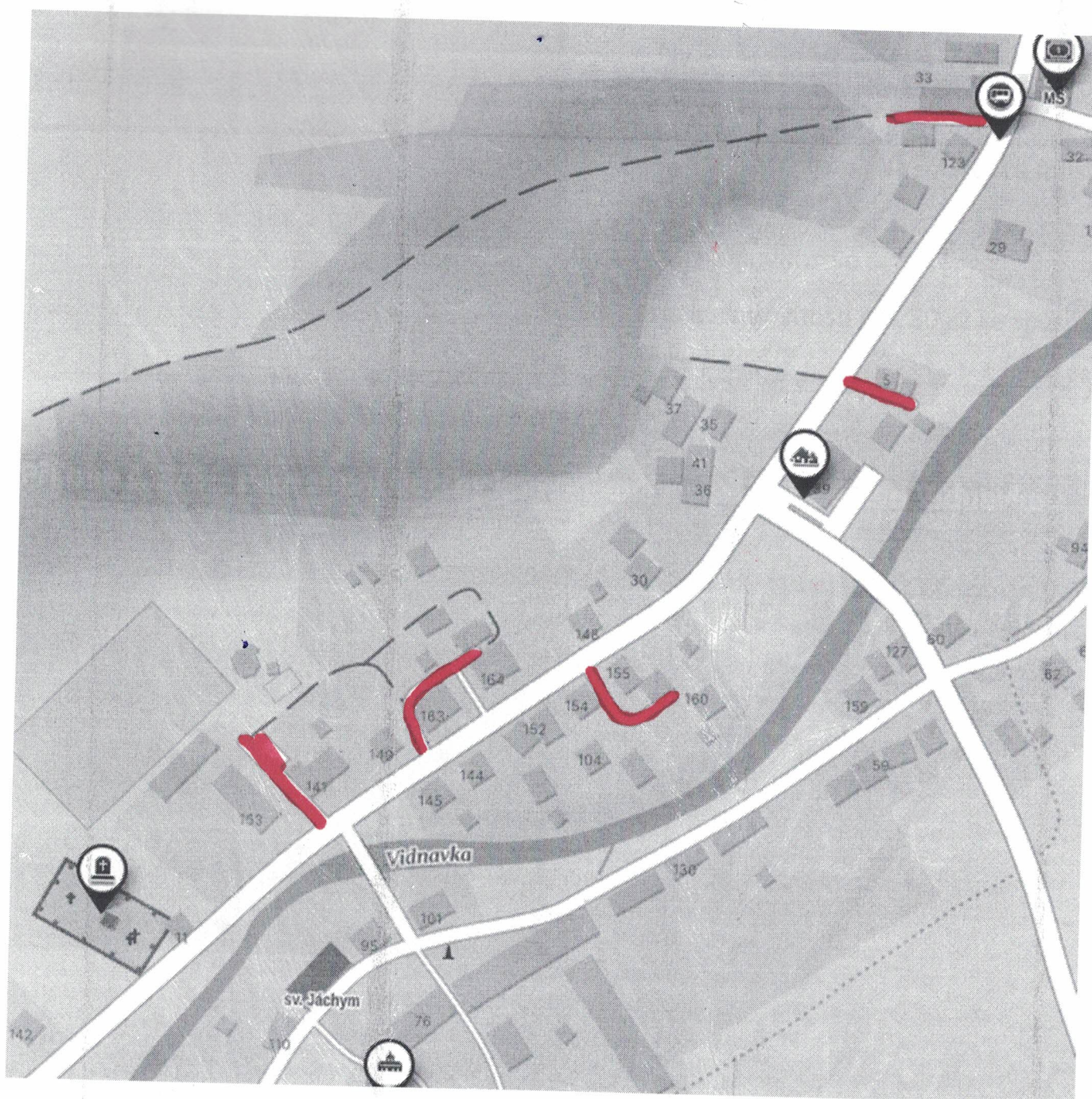
**Start:** za mostem u Jednoty COOP křižovatka vpravo od nemovitosti č.p. 127 až k č.p. 57

**Příloha č. 3/4 – Plán zimní údržby komunikací v obci Kobylá nad Vidnavkou**



1. od hl. komunikace naproti budově Obecního úřadu asfaltová cesta vedoucí k č.p. 92
- 2.: od hl. komunikace u nemovitosti č.p. 38 cesta směrem na Annín, konec odhrnutí u domu č.p. 42

## Příloha č. 3/5 – Plán zimní údržby komunikací v obci Kobylá nad Vidnavkou

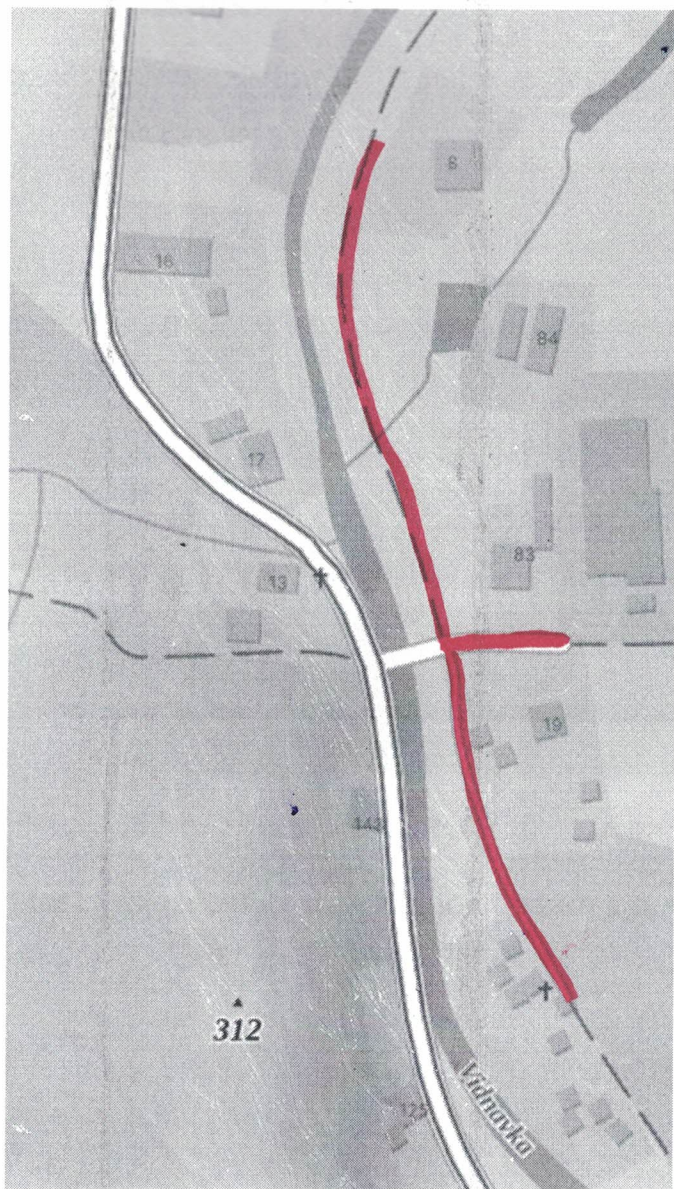


**Start:** komunikace mezi nemovitostmi č.p. 153 Domov pro seniory a 141 Kulturní dům + odstavná plocha pro vozidla

2. cesta mezi nemovitostmi č.p. 140 a 163 + 164 (paneláky)
3. cesta mezi nemovitostmi č.p. 154 a 155, končící u č.p. 160
4. cesta k nemovitostem č.p. 5 a 34

**Cíl:** cesta mezi nemovitostmi č.p. 123 a 33 – naproti budově ZŠ a MŠ

## Příloha č. 3/6 – Plán zimní údržby komunikací v obci Kobylá nad Vidnavkou

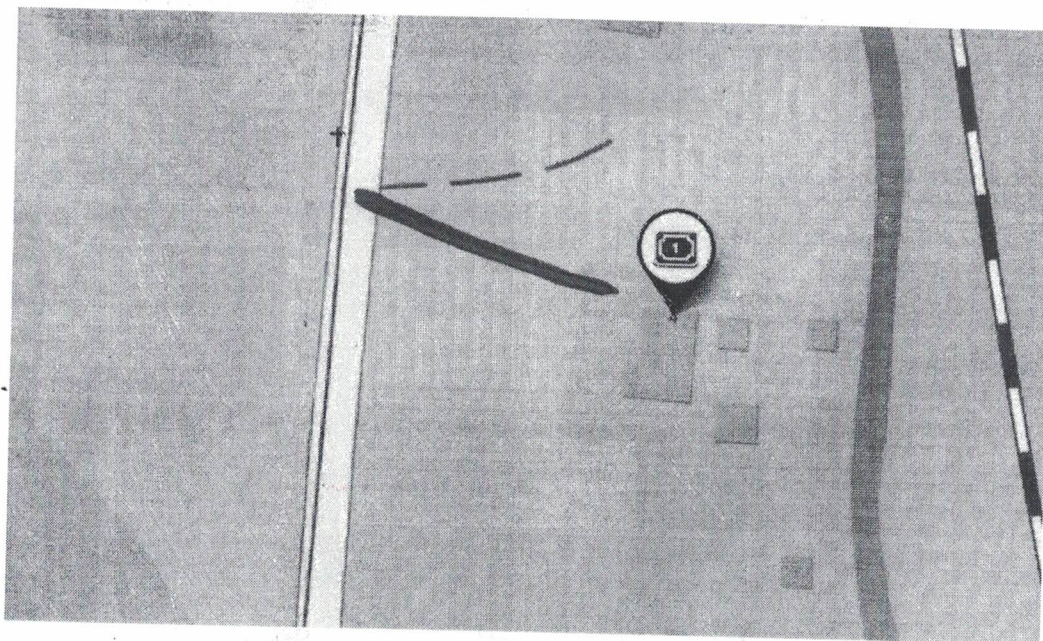


**Start:** za aut. zastávkou „Na mlatě“ za mostem  
k nemovitostem č.p. 13 a 83

**2.** cesta k nemovitosti č.p. 8

**Cíl:** cesta k nemovitosti č.p. 80 až ke sběrnému  
místu s kontejnery

**Příloha č. 3/7 – Plán zimní údržby komunikací v obci Kobylá nad Vidnavkou**



**Start:** příjezdová cesta k nemovitostem č.p. 4