



STRATEGICKÝ PLÁN SOCIÁLNÍHO ZAČLEŇOVÁNÍ JESENICKO 2019 - 2022



Evropská unie
Evropský sociální fond
Operační program Zaměstnanost



Agentura
pro sociální začleňování

OBSAH

ÚVOD	6	
	7	
A. ZÁKLADNÍ INFORMACE		
A.1. Jesenicko	7	
A.2. Agentura pro sociální začleňování	7	
A.3. Sociální vyloučení	8	
A.4. Koordinovaný přístup k sociálně vyloučeným lokalitám	9	
A.5. Spolupráce ASZ a lokality Jesenicko v letech 2015 – 2019	10	
	12	
B. ANALYTICKÁ ČÁST		
B.1. Sociální vyloučení v lokalitě	13	
B.2. Témata sociálního vyloučení	15	
B.2.1. Sociodemografická charakteristika	15	
B.2.2. Příjemci sociálních dávek	18	
B.2.3. Bydlení	20	
B.2.4. Dluhy	25	
B.2.5. Zaměstnanost	27	
B.2.6. Sociální služby a služby související	30	
B.2.7. Bezpečnost a prevence kriminality	32	
B.3. Vyhodnocení naplňování Strategického plánu sociálního začleňování Jesenicko 2015 - 2018	35	
B.3.1. Vyhodnocení čerpání výzev KPSVL	36	
B.3.1.1. Výzva OPZ č. 042 Koordinovaný přístup k sociálně vyloučeným lokalitám	38	
B.3.1.2. Výzva IROP č. 39 Komunitní centra	40	
B.3.1.3. Výzva IROP č. 35 Sociální bydlení pro sociálně vyloučené lokality	40	
B.3.1.4. Výzva IROP č. 80 Sociální bydlení pro sociálně vyloučené lokality II	41	
B.3.2. Vyhodnocení naplňování cílů a opatření SPSZ Jesenicko 2015 - 2018	42	
B.3.2.1. Bydlení	43	
B.3.2.2. Dluhy	48	
B.3.2.3. Systémová koordinace a rozvoj sociálních služeb	51	
B.3.2.4. Bezpečnost a prevence kriminality	55	
B.3.2.5. Zaměstnanost	58	
B.4. Popis a stanovení problémů, příčin a dopadů dle tematických oblastí	63	
B.4.1. Bydlení	64	

Tento materiál vznikl za finanční podpory ESF prostřednictvím OP Zaměstnanost v rámci projektu „Systémové zajištění sociálního začleňování“, registrační číslo projektu CZ.03.2.63/0.0./0.0/15_030/0000605. Více na www.socialni-zaclenovani.cz

B.4.2. Dluhy	64
B.4.3. Zaměstnanost	65
B.4.4. Bezpečnost a prevence kriminality	66
C. NÁVRHOVÁ ČÁST	67
C.1. Cílové skupiny	67
C.2. Bydlení	68
C.2.1. Specifické cílové skupiny pro oblast bydlení	68
C.2.2. Návrh cílů a opatření	69
C.3. Dluhová problematika	72
C.3.1. Specifické cílové skupiny	72
C.3.2. Návrh cílů a opatření	72
C.4. Zaměstnanost	73
C.4.1. Specifické cílové skupiny	73
C.4.2. Návrh cílů a opatření	73
C.5. Bezpečnost a prevence kriminality	75
C.5.1. Specifické cílové skupiny	75
C.5.2. Návrh opatření a cílů	75
D. IMPLEMENTAČNÍ ČÁST	77
D.1. Strategický plán v době implementace	77
D.2. Role ASZ v implementaci SPSZ	77
D.3. Role partnerských obcí v implementaci SPSZ	77
D.4. Role Lokálního partnerství Jesenicko	78
D.5. Seznam zkratk	78
D.6. Seznam tabulek, grafů a obrázků	79
E. PŘÍLOHY	81
E.1. Přehled členů LP v období vzdálené komplexní podpory	81
E.2. Financování SPSZ Jesenicko 2019 – 2022	82
E.3. Souhrn indikátorů SPSZ Jesenicko 2019 – 2022	83
E.4. Kontextové indikátory výchozího stavu	85



Evropská unie
Evropský sociální fond
Operační program Zaměstnanost



Agentura
pro sociální začleňování

ÚVOD

Předkládaný Strategický plán sociálního začleňování Jesenicko 2019 až 2022 navazuje na předchozí Strategický plán sociálního začleňování 2015 až 2018, vyhodnocuje předchozí opatření a stanovuje nová, jejichž pomocí bychom chtěli na Jesenicku společně přispět k eliminaci sociálního vyloučení.

Jsme si vědomi, že aspekty sociálního vyloučení se dnes netýkají čistě jen lokalit považovaných za sociálně vyloučené, ale zasahují do různých oblastí života obyvatel všech partnerských obcí. Z toho důvodu je řada opatření cílená na širší cílovou skupinu. Nemalý problém je alarmující situace v oblasti bydlení. V lokalitě žije vysoký podíl osob v nestandardním bydlení, případně jsou lidé ohrožených ztrátou bydlení. Dalším palčivým problémem jsou dluhy, které ovlivňují život širokého okruhu obyvatel.

Proto jsme se na téma bydlení a dluhů detailněji zaměřili také v rozšiřujícím dokumentu Tematický akční plán Jesenicko 2019 - 2022, který oblast bydlení a dluhů, zpracovanou v tomto materiálu, dále detailněji popisuje a rozšiřuje. Řešení problémů v těchto oblastech bude podpořeno rovněž finančně ze zdrojů Operačního programu zaměstnanosti.

Věříme, že naplňování uvedených cílů a opatření povede ke zvýšení životní úrovně obyvatel a k lepšímu sociálnímu soužití na Jesenicku.

A. ZÁKLADNÍ INFORMACE

A.1. Jesenicko

Lokalita Jesenicko je oblast, která se nachází v severní části Olomouckého kraje. Rozlohou odpovídá bývalému okresu Jeseník. Patří sem 24 obcí různé velikosti, přičemž **22 z těchto obcí bylo zapojeno do spolupráce s Agenturou pro sociální začleňování**.¹ Zapojené obce jsou sdruženy do čtyř mikroregionů:

- **Mikroregion Jesenicko** – Jeseník, Bělá pod Pradědem, Česká Ves, Lipová – lázně
- **Mikroregion Javornicko** – Bernartice, Bílá Voda, Javorník, Uhelná, Vlčice
- **Mikroregion Žulovsko** - Černá Voda, Kobylá nad Vidnavkou, Skorošice, Stará Červená Voda, Vápenná, Velká Kraš, Vidnava a Žulová
- a **Mikroregion Zlatohorsko** – Mikulovice, Supíkovice, Písečná, Velké Kunětice, Hradec – Nová Ves

Žije zde asi 40 000 obyvatel. Ráz života je ovlivněn geografickou polohou v příhraničním pásu a horský rázem krajiny – Jeseníky, Žulovská pahorkatina, Rychlebské hory. Dějiny Sudet tzn. jak vysídlování původních obyvatel, tak i spontánní imigrace v době komunistického režimu, výrazným způsobem ovlivnily charakter celé této části Olomouckého kraje.

Lokalita je od zbytku Moravy odříznuta pásem hor, je zde nízká hustota osídlení, v období hospodářského útlumu velká míra nezaměstnanosti, lidé mají nízké příjmy. V posledních letech se obce Jesenicka snaží využít evropských dotací k povzbuzení turistického ruchu, avšak celá oblast zůstává nadále jedním z nejchudších míst České republiky.

A.2. Agentura pro sociální začleňování

Agentura pro sociální začleňování (dále v textu Agentura nebo ASZ) je jedním z odborů Sekce pro lidská práva Úřadu vlády ČR. Agentura funguje od roku 2008 a je vládním nástrojem na podporu obcí, které řeší problematiku sociálního vyloučení.

Agentura pro sociální začleňování:

- pomáhá obcím a městům při mapování a detailním poznávání problémů sociálně vyloučených lokalit a jejich obyvatel, při přípravě a nastavování dlouhodobějších procesů

¹ Do spolupráce s ASZ nejsou zapojeny město Zlaté Hory a obec Ostružná.

Tento materiál vznikl za finanční podpory ESF prostřednictvím OP Zaměstnanost v rámci projektu „Systémové zajištění sociálního začleňování“, registrační číslo projektu CZ.03.2.63/0.0./0.0/15_030/0000605. Více na www.socialni-zaclenovani.cz

pro jejich řešení a při získávání financí na tyto postupy;

- propojuje přitom místní subjekty (zejména obce a jejich úřady, neziskové organizace, školy a školská zařízení, Úřad práce, zaměstnavatele, policii a veřejnost), aby při sociálním začleňování spolupracovaly;
- spolupracuje s ministerstvy, přenáší informace z komunální úrovně směrem ke státní správě, podílí se na formování státní politiky sociálního začleňování a její koordinaci.

V roce 2018 spolupracovala Agentura s více než 100 obcemi České republiky.

Více informací o ASZ: <http://www.socialni-zaclenovani.cz>.

Aktuální dění můžete sledovat: <https://www.facebook.com/agenturapro-socialnizaclenovani/>

A.3. Sociální vyloučení

Pod pojmem sociální vyloučení chápeme proces vylučování lidí nebo skupin lidí na okraj společnosti, do chudoby a izolace. Tento způsob vyloučení se projevuje na různých úrovních, např. sociální, prostorové, ekonomické či symbolické. Sociálně vyloučení se nacházejí v situaci, kdy mají sníženou míru přístupu ke zdrojům běžně dostupným většině obyvatel, zároveň s tím se snižuje jejich schopnost udržovat sociální kontakty s obyvateli mimo situaci sociálního vyloučení a možnosti participace na organizaci sociálního života a účasti v rozhodování.

Sociální vyloučení se vyznačuje různými charakteristikami, které se v různých lokalitách vyskytují s různou intenzitou. Společná všem lokalitám a jejich obyvatelům je však skutečnost, že se potýkají s **několika zásadními existenčními problémy zároveň**, a tudíž jejich řešení, které by směřovalo k vymanění se ze stavu sociální exkluze, je natolik obtížné, že je pro sociálně vyloučeného takřka nedosažitelné bez vnější pomoci.

Základními indikátory sociálního vyloučení je **materiální chudoba, dlouhodobá nezaměstnanost, závislost na dávkách v hmotné nouzi, nízká kvalita a nejistota v bydlení, ztížený přístup ke kvalitnímu společnému vzdělávání, vysoká míra zadlužení, výskyt rizikového chování a kriminality a vysoká míra migrace**. Jednotlivé ukazatele samy o sobě sociální vyloučení nezakládají. Je to teprve jejich kombinace, která zasaženým jedincům či rodinám brání v integraci či plnohodnotném životě a na různých úrovních je vylučuje ze společnosti. Každý z uvedených aspektů sociálního vyloučení může být v různých lokalitách a u různých jejich obyvatel zastoupen v jiné míře. Kombinace intenzity přítomnosti těchto jevů pak vytváří charakter jednotlivých lokalit,

které se stejně jako lokální kontext mnohdy výrazně liší.

Pokud dochází k vyšší koncentraci osob s kombinací několika nebo všech výše zmíněných ukazatelů, hovoříme o **sociálně vyloučené lokalitě** (SVL) nebo o **oblasti se zvýšenou koncentrací sociálního vyloučení** (OZKSV). Rozdíl mezi pojmy sociálně vyloučená lokalita a oblast se zvýšenou koncentrací sociálního vyloučení se odehrává především v konceptuální rovině. Původně homogenní charakter sociálně vyloučených lokalit se během let mění ve více neohraničenou, heterogenní a nespojitou oblast, kde nežijí pouze sociálně vyloučení podle např. etnického klíče, kde však stále dochází ke kumulaci negativních socio-ekonomických a dalších faktorů. Pro tyto oblasti používáme termín oblast se zvýšenou koncentrací sociálního vyloučení.

Tyto lokality obvykle vznikají působením systémových aktérů či tržních mechanismů. Při jejich vzniku lze sledovat vnější příčiny tohoto procesu, jako jsou schvalované zákony, postoje institucí, tržní mechanismy a stanoviska zbytku společnosti i faktory vnitřní, mezi které se řadí životní styl samotných sociálně vyloučených, které se často mezigeneračně reprodukují. Specifickou roli v sociálním vyloučení hraje etnicita. V českém kontextu se pak jedná o etnicitu romskou.

A.4. Koordinovaný přístup k sociálně vyloučeným lokalitám

9

Koordinovaný přístup k sociálně vyloučeným lokalitám (dále KPSVL) je nástrojem pomoci městům a obcím při sociálním začleňování sociálně vyloučených obyvatel z prostředků Evropských strukturálních a investičních fondů (dále ESIF) za místní podpory ASZ.

KPSVL vychází z dosavadní praxe ASZ ze spolupráce s obcemi. ASZ postupuje podle prověřené metodiky, tedy od analýzy situace a sestavení lokálního partnerství (obec – úřady – NNO – školy a školská zařízení – policie – zaměstnavatelé – veřejnost, včetně obyvatel ohrožených vyloučením či sociálně vyloučených, případně další relevantní aktéři), přes sestavení Strategického plánu sociálního začleňování (dále „SPSZ“) k jeho naplňování a vyhodnocování, vč. revize plánu pro další období.

První 3 roky probíhá spolupráce ASZ a obcí formou intenzivní komplexní podpory. Po 3 letech se mění typ spolupráce – začne probíhat tzv. dílčí vzdálená podpora, v jejímž rámci dochází ke zpracování návazných strategických dokumentů. V této fázi se již zaměřuje na jednu až dvě nejproblematictější oblasti sociálního začleňování. Vedle podpory rozvoje samotných veřejných (vzdělávacích, sociálních, zaměstnanostních, bytových a bezpečnostních) politik v obci se ASZ soustředí na efektivní využívání prostředků strukturálních fondů a poskytuje obcím a ostatním partnerům rozsáhlý servis ke zpracování, realizaci a zajištění udržitelnosti relevantních aktivit a výsledků.

Cílem KPSVL je zajištění adresnosti, koordinace, konzistence a synergie sady místních opatření sociální integrace založených na lokálních potřebách, která budou realizována prostřednictvím specifického mechanismu financování z prostředků ESIF. Základním východiskem KPSVL na úrovni konkrétní obce je SPSZ případně tzv. tematický akční plán (TAP). Území SPSZ/TAP je v základě charakterizováno katastrálním územím obce, s níž bylo podepsáno memorandum o spolupráci. Pro investiční aktivity (IROP) je omezeno pouze na toto katastrální území.

A.5. Spolupráce ASZ a lokality Jesenicko v letech 2015 - 2019

Hlavním cílem spolupráce ASZ a lokality Jesenicko je zvýšení obecné stability a rozvoje celého území s dopadem na všechny obyvatele. Od počátku spolupráce bylo možné identifikovat specifičnost procesu sociálního začleňování, která je daná:

- geografickou polohou ORP Jeseník,
- soustředěním sociálně vyloučených osob do několika specifických lokalit mikroregionů ORP Jeseník,
- různorodostí a velikostí cílových skupin,
- zájmem o řešení problematiky sociálního vyloučení na více úrovních (obce, státní správa, NNO),
- zřetelností požadavku navýšení kvality i kvantity procesů sociální práce v lokalitách,
- poptávkou po nových trendech – např. komunitní sociální práci,
- požadavkem na posílení stability sociálních služeb.

10

Snahou všech zapojených aktérů bylo a je snížit míru sociálního vyloučení a zvýšit kvalitu života obyvatel. Toto společné úsilí je složitější právě o to, že Jesenicko je rozsáhlým a vnitřně členitým územím. I přes tyto bariéry se v letech 2015 až 2019 podařilo realizovat řadu projektových a neprojektových opatření. Spolupráci ASZ a lokality Jesenicko v letech 2015 až 2019 můžeme rozdělit na dvě hlavní etapy:

- I. **Etapa - KOMPLEXNÍ INTENZIVNÍ PODPORA 2015 až 2018** – v tomto období byl zpracován Strategický plán sociálního začleňování Jesenicko 2015 – 2018, na jehož základě byly připraveny a následně realizovány projektové a neprojektové aktivity, které směřovaly k naplňování **SPSZ Jesenicko 2015 - 2018**. V daném období bylo do spolupráce s ASZ zapojeno 22 obcí ORP Jeseník.
V rámci projektových aktivity bylo realizováno **9 projektů OPZ zaměřených na sociální začleňování a 3 projekty IROP**, díky nimž byly vybudovány 2 komunitní centra a sociální byty v Jeseníku. V daném období bylo také podáno 6 projektových žádostí na vybudování

dalších sociálních bytů v lokalitě. Všechny žádosti byly kladně hodnoceny.

V rámci neprojektových opatření jsme se zaměřili především na síťování, vzdělávání a přenos dobré praxe. V lokalitě například vznikla Dluhová platforma Jesenicko, které se pravidelně účastní řada zástupců NNO a obcí. Ve sledovaném období proběhl také monitoring dopadů projektů OPZ. **Detailně je tato etapa vyhodnocena v kapitole B.3. Vyhodnocení naplňování Strategického plánu sociálního začleňování Jesenicko 2015 - 2018.**

- II. **Etapa - VZDÁLENÁ KOMPLEXNÍ PODPORA 2019 – 2022.** Pro toto období je přelomový zejména rok 2019. Na začátku roku byla partnerským obcím nabídnuta možnost vstoupit do výzvy OPZ č. 052 a v rámci vzdálené komplexní podpory získat finanční prostředky na řešení nejpalčivějších problémů v lokalitě a to prostřednictvím tzv. tematického akčního plánu (dále v textu TAP), který „se tematicky zaměřuje pouze na vybrané dílčí oblasti, nebo konkrétní části území, nebo konkrétní procesy, které bude rozvíjet s ohledem na efektivní řešení a podporu jeho udržitelnosti, TAP neřeší problematiku sociálního vyloučení v celé šíři, ale jen v dílčí oblasti (proces, aktivita, část území apod.). TAP se vždy váže ke konkrétní sociálně vyloučené lokalitě a obsahuje popis stávající situace v lokalitě, cíl pozitivní změny a návrh konkrétního řešení“.² Hlasování se zúčastnilo **12 obcí lokality**. Zástupci hlasujících obcí se rozhodli pokračovat ve spolupráci s ASZ a zaměřit další etapu spolupráce především na oblast bydlení a dluhy. I nadále zůstává hlavním partnerem město Jeseník. Tyto obce jsou v tabulce č. 1 označeny zeleně. Dvě obce se rozhodly, že se nezapojí do přípravy a realizace TAP Jesenicko, nicméně budou pokračovat ve spolupráci s ASZ v rámci přípravy a realizace projektů IROP, využijí projektové poradenství a vzdělávání poskytované ASZ. Tyto obce jsou v tabulce označeny šedou barvou.

11

Tabulka č. 1 Seznam zapojených obcí v období 2019 - 2022

Mikroregion Jesenicko	Mikroregion Žulovsko	Mikroregion Javornicko	Mikroregion Zlatohorsko
Jeseník	Černá Voda	Bernartice	Zlaté Hory
Bělá pod Pradědem	Kobylá nad Vidnavkou	Bílá Voda	Mikulovice
Česká Ves	Skorošice	Javorník	Supíkovice
Lipová-lázně	Stará Červená Voda	Uhelná	Písečná
Ostružná ³	Vápenná	Vlčice	Velké Kunčice
	Velká Kraš		Hradec – Nová Ves
	Vidnava		
	Žulová		

III.

² Zdroj: Výzva k předkládání žádostí o podporu

<https://www.esfcr.cz/documents/21802/5289373/Text+v%C3%BDzvy+%C4%8D.+052+OPZ.pdf/27c3f256-17fa-440b-bbff-2229171b88f?t=1484217680533>

³ Obec Ostružná není zapojena do spolupráce s ASZ

Tento materiál vznikl za finanční podpory ESF prostřednictvím OP Zaměstnanost v rámci projektu „Systémové zajištění sociálního začleňování“, registrační číslo projektu CZ.03.2.63/0.0./0.0/15_030/0000605. Více na www.socialni-zaclenovani.cz

Hlavní činnosti realizované v roce 2019 jsou:

- zpracování a schválení **STRATEGICKÉHO PLÁNU SOCIÁLNÍHO ZAČLEŇOVÁNÍ JESENICKO 2019 až 2022**, který zahrnuje vyhodnocení SPSZ Jesenicko 2015 – 2018 a navrhuje cíle a opatření pro období 2019 – 2022.
- Zpracování a schválení **TÉMATICKÉHO AKČNÍHO PLÁNU 2019 až 2022- bydlení a dluhy**. Strategický dokument podrobně mapuje problematiku bydlení a dluhů.
- **Projektové poradenství OPZ**, které je v daném roce zaměřeno především na přípravu projektů OPZ zaměřených na bydlení a dluhy.
- **Podání projektových žádostí** zaměřených na bydlení a dluhy do výzvy OPZ č. 052.

Po celé období 2019 – 2022 bude v lokalitě probíhat:

- **projektové poradenství** a to ve všech fázích přípravy a realizace projektů OPZ či IROP – tato aktivita bude zajištěna lokálním konzultantem ASZ, případně lokálními experty ASZ.
- **Síťování zaměřené především na oblast dluhů a bydlení**. Nadále bude pokračovat činnost Dluhové platformy Jesenicko a očekáváme rovněž vznik a fungování platformy zaměřené na sociální bydlení.
- **Monitoring dopadů projektů OPZ na lokalitu**, který zajišťuje Agentura.
- **Vzdělávání, předávání příkladů dobré praxe** v lokalitě Jesenicko případně v partnerských lokalitách ASZ.

B. ANALYTICKÁ ČÁST

Jesenicko se nachází v severozápadní části Olomouckého kraje v těsném sousedství státní hranice s Polskem. Obce, zahrnuté do Lokálního partnerství Jesenicko v období 2015 až 2018, jsou součástí okresu Jeseník a ORP Jeseník. Krajská metropole Olomouc je od správního centra Jeseníku, vzdálena přibližně 100 km, nicméně do nejvzdálenějších částí regionu (Javornicka) je to z Olomouce až 135 Km. Jesenicko je v rámci kraje dostupné především po silnici č. 44 nebo silnici č 60 a rovněž po železniční trati spojující Zábřeh, Jeseník a dále Javorník a Mikulovice.

Před druhou světovou válkou bylo Jesenicko osídleno převážně německým obyvatelstvem. Po roce 1945 následoval odsun sudetoněmeckého obyvatelstva a dosídlení regionu, které bylo tvořeno kromě obyvatel z vnitrozemí také pestrá směsicí národností – například Řeků v počtu cca 12 000 lidí, rumunských Slováků a dalších národností, včetně slovenských Romů. V době komunismu dominovalo na Jesenicku průmyslové zemědělství – rostlinná, živočišná výroba a zpracovatelský průmysl. Zemědělství bylo stěžejní hlavně v nižších polohách úrodného Javornicka a Vidnavska, v okolí Žulové byla historicky rozšířená těžba nerostů. Průmyslovým centrem regionu bylo potom město Jeseník s řadou textilních závodů, například pobočkou OP Prostějov, nebo závodu Moravolen. Pro Jesenicko bylo vždy důležité také lázeňství, které stálo za vlastním rozkvětem města Jeseníku a obce Lipová - lázně⁴.

13

Po roce 1989 došlo k privatizaci státních podniků a státních statků a restrukturalizaci ekonomiky, která zasáhla hlavně méně kvalifikované dělnické profese (týkalo se i místní romské populace), které poměrně rychle přišly o dlouhodobou jistotu stabilní práce. Zároveň dodnes region dlouhodobě doplácí na svou periferní polohu, horší infrastrukturu i dopravní dostupnost. V období hospodářské krize okolo roku 2010 místní nezaměstnanost dosahovala i více než 20 %.

V současné době se region stále více orientuje na turistický ruch, ke kterému mají příhodné podmínky především obce v těsném sousedství masivu Hrubého Jeseníku nebo samotné město Jeseník, které jednak navazuje na tradice lázeňství, a krom toho je vybavené službami a řadou příležitostí pro kulturní a společenské vyžití. Poněkud stranou masové turistiky stojí ostatní části regionu, například Javornicko a Žulovsko, kde se turistický ruch teprve pomalu rozvíjí i v souvislosti s krásami méně známého pohoří Rychlebských hor, nebo v okolí Národního přírodního parku Rejvíz.

Celý region se potýká s úbytkem obyvatel, především pak mladších a vzdělanějších, kterým nevyhovuje odlehlost regionu, struktura trhu práce a nezaměstnanost, nedostatek příležitostí k osobnímu rozvoji nebo kulturnímu a společenskému vyžití. Navzdory nezanedbatelné migraci

⁴ Jeseník - lázně Vincenze Priesnitztze, Lipová – lázně – Shrothovy lázně.

Tento materiál vznikl za finanční podpory ESF prostřednictvím OP Zaměstnanost v rámci projektu „Systémové zajištění sociálního začleňování“, registrační číslo projektu CZ.03.2.63/0.0./0.0/15_030/0000605. Více na www.socialni-zaclenovani.cz

obyvatelstva do větších měst či zahraničí však v posledních letech do regionu přicházejí také desítky rodin a jednotlivců, kteří ve svém životě hledají klidné místo a život v přírodě, stranou civilizace. Usazují se především na odlehlejších Žulovsku a Javornicku a do regionu přináší řadu neotřelých kulturních a společenských impulzů, podnikatelské záměry a finance. V odborné literatuře jsou označováni jako tzv. neorurálové .

B.1. Sociální vyloučení v lokalitě

Obrázek č. 1 - Vybrané obce Jesenicka⁵



14

Na problematiku sociálního vyloučení obcí Jesenicka je možné nahlížet dvojím způsobem. Optikou koncentrace strukturálních příčin, tedy obecně vysoké nezaměstnanosti a zadluženosti obyvatel, množstvím vyplácených sociálních dávek, úrovni vzdělanosti nebo periferní polohou obcí, je někdy za sociálně vyloučenou oblast, nebo také za oblast se zvýšenou koncentrací sociálního vyloučení, označován celý region. V tomto případě je tento pojem ekvivalentem polohy regionu uvnitř tzv. Sudet nebo v pohraničí. Ačkoliv se při použití termínu sociální vyloučení pro celou oblast jedná ve většině případů o nadsázku, nelze popřít, že je řadou místních aktérů i obyvatel považována odlehlost regionu a vzdálenost od zbytku Olomouckého kraje (za „horami“) za zdroj řady místních problémů, ze které však zároveň pramení specifika určité míry lokální soudržnosti a v řadě ohledů i potřeby jisté „soběstačnosti“. Sociální vyloučení tedy prostupuje celou oblast a týká se do jisté míry většiny zdejších obcí. Místní mají většinou o sociálně vyloučených lidech v jednotlivých obcích

⁵ Zdroj: www.mapy.cz

Tento materiál vznikl za finanční podpory ESF prostřednictvím OP Zaměstnanost v rámci projektu „Systémové zajištění sociálního začleňování“, registrační číslo projektu CZ.03.2.63/0.0/0.0/15_030/000605. Více na www.socialni-zaclenovani.cz

přehled a povědomí, ale obvykle nedochází k jasnému prostorovému vyloučení, ve většině případů se jedná především o jednotlivce, rodiny či domácnosti.

Mimo zvýšenou úroveň chudoby a sociálního vyloučení existují v lokalitě místa, která jsou prostorově vyloučena například kvůli své etnické struktuře, specifickému způsobu života obyvatel nebo v souvislosti s vyšší mírou migrace. Jedná se obvykle o bytové domy s obyvatelstvem ohroženým sociálním vyloučením nebo přímo o tzv. **sociálně vyloučené lokality**. V rámci Jesenicka se již v roce 2008 hovořilo především o lokalitách v následujících obcích: Bílá Voda, Bernartice, Horní Heřmanice, Uhelná, Javorník, Vojtovice, Vlčice, Kobylá, Velká Kraš, Stará Červená Voda, Velké Kunědice, Mikulovice, Kolnovice, Ondřejovice, Jeseník, Česká Ves a Široký Brod, kde mělo bydlet 650 – 800 Romů⁶. Nicméně přesné počty neznáme. Zkušenosti z Jesenicka i dalších lokalit však ukazují, že mezi sociálně vyloučenými narůstá podíl osob z majoritní populace. Gabalova zpráva z roku 2015 potom uvádí následující lokality:

Tabulka č. 2 Přehled sociálně vyloučených lokalit na Jesenicku dle Gabalovy zprávy⁷

Název obce	Počet lokalit	Počet obyvatel v SVL	Počet obyvatel obce
Bernartice	1	30	908
Kobylá nad Vidnavkou	2	60	420
Mikulovice	2	60	2680
Bílá Voda	1	30	331
Javorník	2	140	2909
Jeseník	3	120	11579
Uhelná	1	80	483
Velká Kraš	1	80	779
Velké Kunědice	1	100	580

15

Při sečtení všech lokalit v uvedených obcích docházíme k počtu zhruba **700 obyvatel ohrožených sociálním vyloučením**, přičemž odhadovaný počet romských obyvatel lokalit se pohyboval okolo 75 % (zhruba 37 % obyvatel lokalit by měly tvořit děti a mládež do 15 let). Ne všichni z nich nutně bydleli v tzv. sociálně vyloučených lokalitách, údaj se vztahoval také k dalším lidem rozmístěným na různých místech v obcích. Zkušenosti z Jesenicka i dalších lokalit také ukazují, že **mezi sociálně vyloučenými narůstá podíl osob z majoritní populace**. Výčet sociálně vyloučených lokalit, ani odhadovaný počet jejich obyvatel se od Gabalovy zprávy do současnosti zásadně nezměnil.

Některé lokality jsou významně prostorově segregované, charakterizované vesměs substandardním bydlením (nejvýrazněji Kobylá nad Vidnavkou, Velká Kraš, Velké Kunědice), v jiných není prostorová

⁶ Evaluace v lokálních partnerstvích. Období 2008 - 2010: Část 4: Jesenicko [online]. Sociofaktor, 2011 [cit. 2019-05-21]. Dostupné z: <http://www.socialni-zaclenovani.cz/dokumenty/dokumenty-pro-lokalitu-jesenicko.5.10>.

⁷ Analýza sociálně vyloučených lokalit v ČR https://www.esfcr.cz/mapa-svl2015/www/analiza-socialne-vyloucenych-lokalit_gac.pdf
Tento materiál vznikl za finanční podpory ESF prostřednictvím OP Zaměstnanost v rámci projektu „Systémové zajištění sociálního začleňování“, registrační číslo projektu CZ.03.2.63/0.0./0.0/15_030/0000605. Více na www.socialni-zaclenovani.cz

segregace výrazná či zcela chybí a lokalita je spíše charakterizovaná koncentrací osob ohrožených sociálním vyloučením v jednom sousedství. Bydlení lze často označit z technického hlediska za standardní, problém je spíše jeho nestabilita, případně riziko ztráty bydlení. V některých místech lze pozorovat napětí mezi obyvateli sociálně vyloučených lokalit a ostatními obyvateli obce. Gabalova zpráva zároveň neřeší osoby ohrožené sociálním vyloučením, které žijí rozptýleně, přitom se jedná o nezanedbatelné číslo osob postižených často kumulací znevýhodňujících faktorů, které jim brání v úspěšném začlenění do běžných aktivit společnosti a lokální komunity.

Sociálně vyloučení je podrobně popsáno ve výzkumné zprávě Situační analýza Jesenicka - Analýza sociálního vyloučení na území vybraných obcí regionu, kterou zpracoval Výzkumný tým Agentury pro sociální začleňování v první polovině roku 2019.

B.2. Témata sociálního vyloučení

Tato kapitola byla zpracována především na základě výstupů výzkumné zprávy **Situační analýza Jesenicka - Analýza sociálního vyloučení na území vybraných obcí regionu**, která byla zpracována výzkumníky ASZ v první polovině roku 2019. Při zpracovávání Situační analýzy byly využity zejména již existující analytické dokumenty, základní metodu potom představovala sekundární analýza dat, neboli desk research.

16

B.2.1. Sociodemografická charakteristika

Demografický vývoj obcí na Jesenicku nezaznamenal v posledních pěti letech žádné dramatické výkyvy. Nicméně **počet obyvatel v dlouhodobé perspektivě mírně klesá**. Hlavním faktorem, který se podílí na jejich klesajícím počtu, je stěhování, které (spolu s vyšší mírou úmrtnosti ve srovnání s porodností) mírně převyšuje přírůstek. V tabulce č. 3 a v dalších souhrnech pracujeme s údaji za všechny obce ORP Jeseník, nicméně ty, které nejsou zahrnuty do lokálního partnerství, označujeme červenou barvou.

Tabulka č.3 Vývoj počtu obyvatel obcí ORP Jeseník⁸

Obec/Rok (k 31.12.)	2014	2015	2016	2017	2018
Bělá pod Pradědem	1830	1810	1810	1802	1792
Bernartice	918	922	923	910	882
Bílá Voda	327	324	328	314	307

⁸ Zdroj: ČSÚ <https://www.czso.cz/>

Tento materiál vznikl za finanční podpory ESF prostřednictvím OP Zaměstnanost v rámci projektu „Systémové zajištění sociálního začleňování“, registrační číslo projektu CZ.03.2.63/0.0./0.0/15_030/0000605. Více na www.socialni-zaclenovani.cz

Černá Voda	578	563	560	545	532
Česká Ves	2423	2407	2392	2429	2416
Hradec-Nová Ves	373	387	397	400	410
Javorník	2863	2836	2788	2775	2768
Jeseník	11524	11471	11396	11271	11192
Kobylá nad Vidnavou	414	400	385	382	365
Lipová Lázně	2294	2237	2219	2187	2173
Mikulovice	2640	2625	2619	2560	2525
Ostružná	169	175	174	165	156
Písečná	1026	997	983	976	978
Skorošice	747	745	737	734	722
Stará Červená voda	654	630	633	624	624
Supíkovice	703	690	666	679	666
Uhelná	476	476	478	473	487
Vápenná	1349	1333	1334	1329	1319
Velká Kraš	770	759	756	742	734
Velké Kunětice	577	572	559	562	559
Vidnava	1259	1283	1273	1291	1282
Vlčice	413	423	409	403	400
Zlaté Hory	3978	3944	3899	3858	3796
Žulová	1243	1244	1239	1240	1247
Celkem	39584	39261	38957	38659	38330

V letech 2014 až 2018 ubývalo sledovaným obcím (společně) v průměru 316 obyvatel ročně (celkem 1580). Z toho se v průměru 601 z nich ročně vystěhovalo (za sledované období celkem 3003). **Počet vystěhovalých převyšoval** za posledních 5 let přistěhovalé o **1006 osob**⁹. Příčinnou souhrnného poklesu počtu obyvatel byl však také **negativní přirozený přírůstek** (vyšší úmrtnost než porodnost), který byl v daném období celkem – 574 osob.

⁹ Vzhledem k legislativní ochraně osobních údajů se nám bohužel nepodařilo zajistit o migraci obyvatel podrobnější a přesnější informace, například věk nebo místo, kam se lidé stěhovali, protože příslušný odbor MěÚ nám je nemohl poskytnout. Tento materiál vznikl za finanční podpory ESF prostřednictvím OP Zaměstnanost v rámci projektu „Systémové zajištění sociálního začleňování“, registrační číslo projektu CZ.03.2.63/0.0./0.0/15_030/0000605. Více na www.socialni-zaclenovani.cz

Tabulka č. 4 Vývoj počtu obyvatel na území obcí ORP Jeseník¹⁰

Stav k 31.12. 2018	Počet obyvatel	Narození	Zemřelí	Přistěhovalí	Vystěhovalí	Přírůstek přirozený	Přírůstek migrační	Přírůstek celkový
2014	39584	337	449	373	587	-112	-214	-326
2015	39261	348	450	375	596	-102	-221	-323
2016	38957	338	436	406	612	-98	-206	-304
2017	38659	359	477	412	592	-118	-180	-298
2018	38330	355	499	431	616	-144	-185	-329
Celkem	X	1737	2311	1997	3003	-574	-1006	-1580

Kromě celkového úbytku obyvatel, **ubývá také obyvatelstva v produktivním věku**. Za posledních 5 let o více než 2119 lidí (cca 8 %). Problémem je tedy **úbytek obyvatelstva, které se podílí na ekonomické produktivitě**.

Graf č. 1 Vývoj počtu obyvatel ORP Jeseník



Zároveň **narůstá i počet obyvatel nad 65 let**. Těch však, oproti stavu před 5 lety, přibýlo ve sledovaných obcích o více než 14 % (7135 v roce 2014, 8165 v roce 2018). Ve stejném období (2013 – 2017) se nepatrně zvýšil také průměrný věk občanů Jesenicka, a to z 42,3 na 43,7 a průměrný věk je tak vyšší než je celostátní průměr (42,2 v roce 2017).

¹⁰ Zdroj: ČSÚ <https://www.czso.cz/>

Tento materiál vznikl za finanční podpory ESF prostřednictvím OP Zaměstnanost v rámci projektu „Systémové zajištění sociálního začleňování“, registrační číslo projektu CZ.03.2.63/0.0./0.0/15_030/0000605. Více na www.socialni-zaclenovani.cz

Tabulka č. 5 Vývoj počtu obyvatel Jesenicka ve třech základních věkových skupinách¹¹

Rok		2014	2015	2016	2017	2018
Počet obyvatel (celkem)		39584	39261	38957	38659	38330
Počty obyvatel dle věkových kategorií	0-14	5571	5508	5452	5448	5406
	15-64	26878	26334	25786	25262	24759
	65 a více	7135	7419	7719	7942	8165
Průměrný věk za celkový počet obyvatel		42,3	42,7	43,1	43,3	43,7

Demografický vývoj regionu se tedy vyznačuje celkovým úbytkem a stárnutím populace a odchodem mladších, vzdělanějších a produktivnějších ročníků.

B.2.2. Příjemci sociálních dávek

V řadě obcí na Jesenicku žijí osoby ohrožené sociálním vyloučením rozptýleně viz kapitola B.1. Sociální vyloučení v lokalitě. Jedná se přitom o nezanedbatelné číslo osob, které však nelze jednoznačně prostorově identifikovat. Významným indikátorem míry zatížení regionu i daných obcí samostatně proto mohou být například i počty příjemců různých typů sociálních dávek, především pak vybraných dávek hmotné nouze nebo státní sociální podpory. Níže uvedená tabulka podává přehled o **vývoji počtu příjemců příspěvku na bydlení (PnB), příspěvku na živobytí (PnŽ) a doplatku na bydlení (DnB) v regionu v letech 2016 – 2018**. Pokud údaje za jednotlivé roky vydělíme číslem 12, dostáváme s k průměrnému měsíčnímu počtu příjemců, kdy jeden příjemce přitom představuje zhruba 1 domácnost.

Tabulka č. 6 Vývoj celkového počtu příjemců PnB, PnŽ a DnB v ORP Jeseník v letech 2016 – 2018¹²

Rok	Příspěvek na bydlení	Příspěvek na živobytí	Doplatek na bydlení
2016	15799	11186	5483
2017	14705	9479	4629
2018	12384	7189	3440

Při přepočtu uvedených čísel z roku 2018 na procenta a porovnáním s poměrem počtu hospodařících domácností zjistíme, že ve všech uvedených obcích je dohromady cca **3,8 %**

¹¹ Zdroj: ČSÚ <https://www.czso.cz/>

¹² Zdroj: www.mpsv.cz

Tento materiál vznikl za finanční podpory ESF prostřednictvím OP Zaměstnanost v rámci projektu „Systémové zajištění sociálního začleňování“, registrační číslo projektu CZ.03.2.63/0.0./0.0/15_030/0000605. Více na www.socialni-zaclenovani.cz

domácností v hmotné nouzi, relativně nejvíce v:

- Kobylé nad Vidnávkou (cca 7 %)
- a Bílé Vodě (cca 6 %).

Mezi lety 2016 – 2018 se však podíl domácností v hmotné nouzi snížil z tehdejších 5,9 % o 2,1 %, na aktuálních 3,8 %. Z tabulky č. 6 je rovněž také patrné, že mezi lety 2016 až 2018 došlo ke značnému poklesu absolutního počtu ročně vyplácených dávek. U příspěvku na živobytí se jednalo o pokles o 36 %, počet příspěvků na bydlení poklesl o 22 % a u doplateků na bydlení se jednalo o pokles 37 %, je tedy zřejmé, že dochází k citelnému poklesu počtu vyplácených dávek, z čehož lze odvozovat i na zlepšující se socioekonomickou situaci obyvatel.

V roce 2018 byl dle propočtu průměrný počet domácností pobírajících příspěvek na bydlení 516, příspěvek na živobytí 300 a doplatek na bydlení 143. Tato čísla je tedy možné interpretovat tak, že se v ORP Jeseník aktuálně nachází:

- **cca 300 rodin**, které se potýkají s **hmotnou nouzí** a zároveň využívají **institucionální podpory úřadu práce**,
- **asi 516 domácností**, které mají problém s úhradou nákladů spojených s bydlením a pobírají **příspěvek na živobytí**, u **143 z nich** jsou tyto potíže značné a musejí k příspěvku na živobytí ještě pobírat **doplatek na bydlení**, případně doplatek pobírají na úhradu nákladů spojených se substandardními formami bydlení (azylové domy, ubytovny).

20

Zajímavé je srovnání procentuálního podílu příjemců sociálních dávek na počet obyvatel v jednotlivých obcích ORP Jeseník. Z grafu číslo 2 je patrné, že **co do podílu příjemců dávek hmotné nouze (PnŽ a DnB) na počet obyvatel patří mezi nejzatíženější obce:**

- Uhelná,
- Vidnava,
- Kobylá nad Vidnávkou,
- Bernartice,
- nebo Velká Kraš.¹³

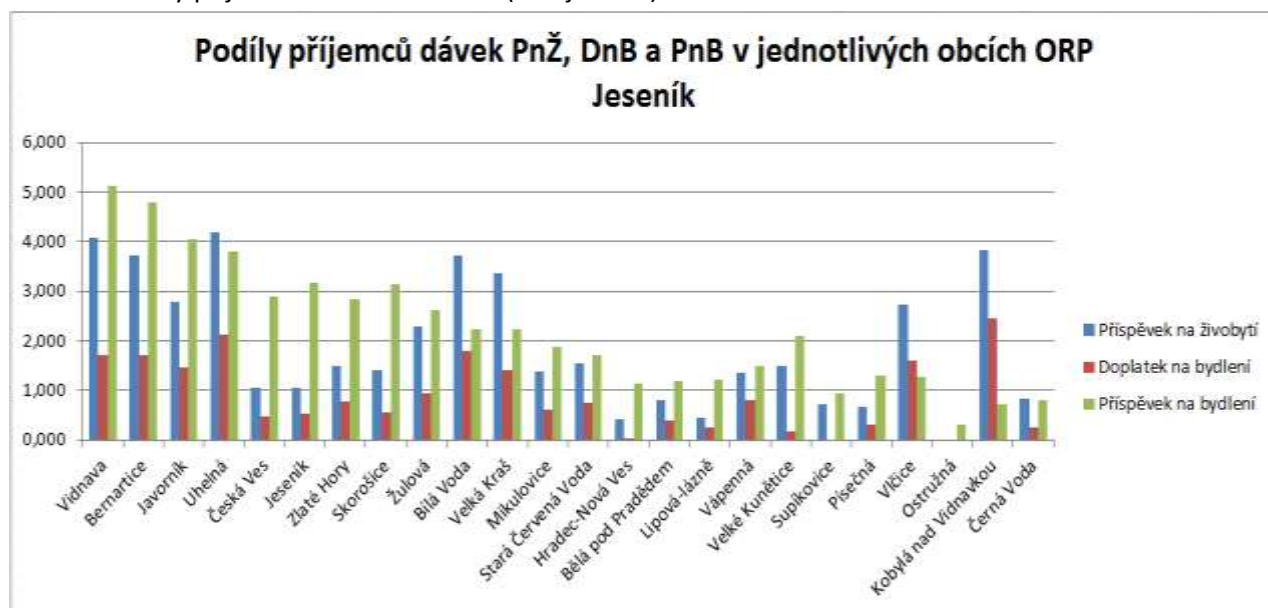
Celkové počty příjemců dávek hmotné nouze (dále HN) jsou v některých obcích poměrně vysoké i v posledních letech hospodářského oživení, což ilustruje celkovou míru chudoby a vyloučení regionu. Na druhou stranu je potřeba zmínit, že na Jesenicku jsou významným zdrojem obživy sezónní práce, to znamená, že počty příjemců dávek jsou mimo sezónu vyšší a zahýbají celkovým průměrem. **V zimních měsících je nezaměstnanost na Jesenicku cca o zhruba 3 - 4 % vyšší než v letních a je tedy vyšší i počet příjemců dávek HN.** Počet příjemců bývá v zimě (prosinci) o cca 40 %

¹³ K výsledným údajům v grafu, došli výzkumníci ASZ následujícím výpočtem: celkový počet PnŽ/DnB/PnB v obci za r. 2018 / 12 / počet obyvatel v obci k 1. 1. 2018 * 100. Postup byl tedy jiný v případě porovnání počtu příjemců dávek s počtem hospodářských domácností na předchozí straně.

Tento materiál vznikl za finanční podpory ESF prostřednictvím OP Zaměstnanost v rámci projektu „Systémové zajištění sociálního začleňování“, registrační číslo projektu CZ.03.2.63/0.0./0.0/15_030/0000605. Více na www.socialni-zaclenovani.cz

až 45 % vyšší než průměrně za celý rok.

Graf č. 2 Podíly příjemců sociálních dávek (zdroj MPSV)



Informace o sociálních dávkách na Jesenícku jsou detailně popsány ve výzkumné zprávě **Situační analýza Jesenícka - Analýza sociálního vyloučení na území vybraných obcí regionu**.

21

B.2.3. Bydlení

Problematika bydlení, respektive jeho nedostupnosti, pro některé cílové skupiny osob ohrožených sociálním vyloučením patří mezi **nejpalčivější problémy regionu**. Obecně na Jesenícku **chybí dostupné a sociální byty**. Specificky potom například pro vymezené cílové skupiny osob zdravotně znevýhodněných či s duševním onemocněním, přičemž možnosti existujících pobytových služeb jsou omezené a kapacity po většinu roku naplněné. Na tuto problematiku dlouhodobě upozorňuje většina relevantních aktérů a objevuje se také v řadě analytických či strategických dokumentů. Podle monitoringu sítě služeb pro ohrožené děti je například potřeba „...zřízení krizového bytu/ů, zvýšení kapacity Azylového domu pro osamělé rodiče s dětmi, vyřešení problematiky bydlení sociálně slabých rodin u soukromníků, zlepšení procesu předávání informací od Oddělení majetku MěÚ, zřízení malometrážních bytů pro“ mladé lidi z dětských domovů. „Chybí služba krizového a chráněného bydlení.“¹⁴

¹⁴ Analýza místní sítě služeb a návrh její optimální podoby [online]. MPSV/Právo na dětství, 2015 [cit. 2019-05-21]. Dostupné z: www.pravonadetstvi.cz/stahnout-soubor/analiza-mistni-site-jesenik. S 6.

Tento materiál vznikl za finanční podpory ESF prostřednictvím OP Zaměstnanost v rámci projektu „Systémové zajištění sociálního začleňování“, registrační číslo projektu CZ.03.2.63/0.0./0.0/15_030/0000605. Více na www.socialni-zaclenovani.cz

Problematika bydlení nebyla na úrovni regionu nikdy příliš systematicky a koordinovaně řešena. Koncept sociálního bydlení má zpracovánu pouze město Jeseník. Názory místních aktérů na sociální bydlení a od toho odvozené konkrétní kroky se často liší. Na čem se však řada zástupců samosprávy a místních NNO shodnou, je:

- nedostatek městských/obecních bytů, neboť obce v nedávné minulosti prodaly velkou část domů/bytů,
- pro obce jsou podmínky výzev na sociální bydlení nevýhodné, a to zejména pro příliš dlouhou udržitelnost sociálních bytů,
- investice do bytů omezují obce v řešení dalších potřebných projektů a aktivit,
- nedostatek soukromých bytů zejména pro sociálně vyloučené nebo sociálním vyloučením ohrožené osoby a domácnosti,
- špatný technický stav některých domů a bytů,
- nevyužívá se dostatečně nástroj MOP (mimořádná okamžitá pomoc) na jistinu (kauci) a další náklady na bydlení,
- některé skupiny obyvatel (osoby s duševním onemocněním, osoby žijící v azylových domech atd.) mají zhoršenou vstupní pozici na trhu s byty,
- obyvatelé sociálně vyloučených lokalit a sociálně vyloučené osoby často přebírají nevhodný model chování z prostředí, kde vyrůstají, případně žijí.

22

Mezi dopady uvedených problémů patří především: průběžný nárůst skrytého i zjevného bezdomovectví; zvýšený počet obyvatel, žijících v substandardním bydlení; obecně zvýšený podíl sociálně vyloučených osob a domácností nebo sociálním vyloučením ohrožených.

Většina obcí Jesenicka disponuje vlastním bytovým fondem. Počty obecních bytů jsou ovšem nízké a způsob obsazování často svou vysokoprahovostí znevýhodňuje cílové skupiny ohrožené sociálním vyloučením. Vzhledem k budoucímu zaměření spolupráce na obce Vlčice, Mikroregion Žulovsko a některé další obce z Mikroregionu Jeseník, shrneme celkové počty obecních bytů, výši nájemného, nebo podíl na bytovém fondu pouze u obcí, které budou s ASZ spolupracovat v období 2019 až 2022. V tabulce č. 7 můžeme vidět, že ve **velké části obcí se pohybuje procentuální podíl obecních bytů ze všech bytů v obci pod 10 %**.

Tabulka č. 7 Souhrnné údaje o bytovém fondu vybraných obcí Jesenicka¹⁵

Obec	Počet obecních bytů	Procentuální podíl obecních bytů ze všech bytů v obci	Výše nájemného za m ²
Jeseník	107	2,5 %	42,86, - Kč
Bělá pod Pradědem	29	4,5 %	- ¹⁶
Černá Voda	6	40%	40,- Kč
Česká Ves	192	20,7 %v	45,- Kč
Kobylá nad Vidnavkou	8 (6 malometrážních)	6,15 %	30,0 - 57,20, - Kč
Skorošice	23	Cca 20 %	53, - Kč
Stará Červená Voda	1	0,3 %	3 124, - Kč (měsíční nájem za celý byt)
Velká Kraš	28	40%	29,34, - Kč
Vlčice	0	0 %	-
Žulová	100	12,9 %	-

23

Vzhledem k nízkému bytovému fondu obcí a naopak vysoké potřebnosti sociálních případně dostupných bytů, se pozornost obcí i NNO zaměřuje na zajištění sociálního bydlení. V tabulce číslo 8 uvádíme současný a plánovaný stav sociálních bytů ve vybraných obcích Jesenicka.

Tabulka č. 8 Počet sociálních bytů ve vybraných obcích na Jesenicku

Obec	Sociální byty k 30. 6. 2019	IROP soc. bydlení – plánovaný počet soc. bytů cca do roku 2022
Jeseník	15	8
Bělá pod Pradědem	0	7
Černá Voda	0	9
Česká Ves	7	0
Kobylá nad Vidnavkou	6	0
Skorošice	0	0

¹⁵ Zdroj: MěÚ a OÚ obcí Jesenicka

¹⁶ - nepodařilo se získat potřebná data.

Tento materiál vznikl za finanční podpory ESF prostřednictvím OP Zaměstnanost v rámci projektu „Systémové zajištění sociálního začleňování“, registrační číslo projektu CZ.03.2.63/0.0./0.0/15_030/0000605. Více na www.socialni-zaclenovani.cz

Stará Červená Voda	0	0
Vápenná	0	0
Velká Kraš	0	0
Vidnava	0	0
Vlčice	0	17
Žulová	0	12

V některých obcích (Jeseník, Česká Ves, Javorník) realizují vlastní projekty církve, konkrétně římskokatolické farnosti, které mají:

- 7 sociálních bytů ve své správě v Jeseníku
- a v České Vsi plánují vybudování dalších 7 sociálních bytů.

Ve městě Jeseník v současnosti funguje v režimu sociálního bydlení celkem 15 bytů. O vybudování dalších sociálních bytů usiluje také **Československá církev Husitská v Jeseníku**, která získala dotaci IROP na vybudování 8 sociálních bytů.

Sociální bydlení je pro obce natolik zásadní, že se řada obcí rozhodla podat projekty do IROP č. 80 Sociální bydlení pro sociálně vyloučené lokality II. **Za odborné pomoci ASZ bylo podáno a následně schváleno celkem 6 projektů IROP a to v obcích: Jeseník, Nová Červená Voda, Bernartice, Bělá pod Pradědem, Černá Voda, Vlčice a Žulová.**

24

Významnými hráči na poli sociálního bydlení jsou také neziskové organizace, především pak **Zahrada 2000, o.s.** nebo **ESTER, z. s.**, která nyní spravuje 34 bytů v Uhelné, Bílé Vodě, Javorníku i v Jeseníku, přičemž některé byty má organizace ve svém vlastnictví a některé v pronájmu. Dle některých aktérů jsou podmínky pro bydlení v bytech této organizace nízkoprahové, a proto je vnímána pro řadu osob v bytové nouzi jako „poslední možnost“. Tento jinak pozitivní fakt však může způsobovat některé kontroverze a spory s řadou obcí.

V souvislosti se sociálním bydlením je dobré stanovit také velikost cílové skupiny, které se může potenciálně týkat potřebnost sociálního bydlení. Dle Podkladové analýzy ke koncepci sociálního bydlení, kterou pro město Jeseník vypracovala ASZ v roce 2017, se **odhad počtu osob** (v ORP Jeseník) **v nejzávažnější bytové nouzi¹⁷ se pohyboval v rozmezí 100 – 150 osob.** Odhad **celkového počtu osob ohrožených sociálním vyloučením** (na základě kombinace statistických údajů) se potom pohyboval **v rozmezí 500 – 800**, přičemž tato čísla mohou zhruba odpovídat i současnému stavu. Největší problém z hlediska akutní bytové nouze, rizika ohrožení vlastního

¹⁷ Dle typologie ETHOS osoby bez domova.

Tento materiál vznikl za finanční podpory ESF prostřednictvím OP Zaměstnanost v rámci projektu „Systémové zajištění sociálního začleňování“, registrační číslo projektu CZ.03.2.63/0.0./0.0/15_030/0000605. Více na www.socialni-zaclenovani.cz

zdraví, ale například i narušování veřejného pořádku, představují osoby bez střechy¹⁸, především pak ty, jejichž pobyt na veřejných prostranstvích může být spojen s konzumací alkoholu nebo přestupkovým jednáním řešeným městskou policií, případně asistenty prevence kriminality. Odhady místních aktérů co do počtu osob bez střechy v Jeseníku se pohybují v rozmezí **od 10 – 15 až do počtu 30 osob**.

Osoby bez přístřeší nebo ohrožené akutní bytovou nouzí mohou v Jeseníku využívat především pomoci neziskové organizace Boétheia z.ú. – Středisko křesťanské pomoci, z. s., která ve městě poskytuje služby především v azylových domech, noclehárnách:

- **Azylový dům pro muže a ženy** - pobytová služba, adresa zařízení: ulice O. Březiny č. 228, Jeseník, lůžková kapacita - 48 lůžek.
- **Azylový dům pro rodiče s dětmi** - pobytová služba, adresa zařízení: ulice Seifertova č. 689, Jeseník, lůžková kapacita 24 lůžek.
- **Nízkoprahové denní centrum** - adresa totožná s adresou AD pro muže a ženy, okamžitá kapacita 10 osob. V rámci této služby jsou poskytovány i některé druhy fakultativních služeb. Umístění: přízemí budovy AD pro muže a ženy.
- **Noclehárna pro muže** - adresa je totožná s AD pro muže a ženy, maximální denní kapacita 10 lůžek. Umístění: přízemí budovy AD pro muže a ženy.

25

Situační analýza Jesenicka - Analýza sociálního vyloučení na území vybraných obcí regionu se podrobně věnuje také situaci na **trhu s nájemním bydlením**. V létě 2019 byly na internetu realitními kancelářemi na Jesenicku nabízeny k pronájmu pouze 3 byty. Je však pravděpodobné, že část nabídky v regionu je realizována neveřejnými kanály, například pomocí vlastních kontaktů realitních kanceláří, v uzavřených skupinách na sociálních sítích nebo jednoduše přes známé, kde mají majitelé lepší kontrolu nad zájemci a možnostmi zájemců. Je možné, že jsou podobné komunikační kanály zaměřené i na některé skupiny sociálně vyloučených obyvatel, ačkoliv se nejedná o masovou záležitost a týká se pouze jednotlivých pronajímatelů. Každopádně, ať už se zájemci dostanou k nabídkám jakýmkoliv způsobem, je **nabídka bydlení pro sociálně znevýhodněné domácnosti velmi nízká**. Nabízené byty jsou často také rozměrově nevýhodné, nicméně **zásadnější překážku představují vysoké vstupní kauce**.

Výše nájemného se liší dle jednotlivých obcí. Jediné dostupné statistické údaje o výši nájemného shromažďuje server www.cenovamapa.eu. Ten uvádí například ve městě **Jeseníku** cenové rozmezí **zhruba 50 - 85 Kč za m²** (průměrně přepočteno na cca 67 Kč za m²), v nedaleké **Bělé pod Pradědem**

¹⁸ Dle typologie ETHOS – osoby bez střechy.

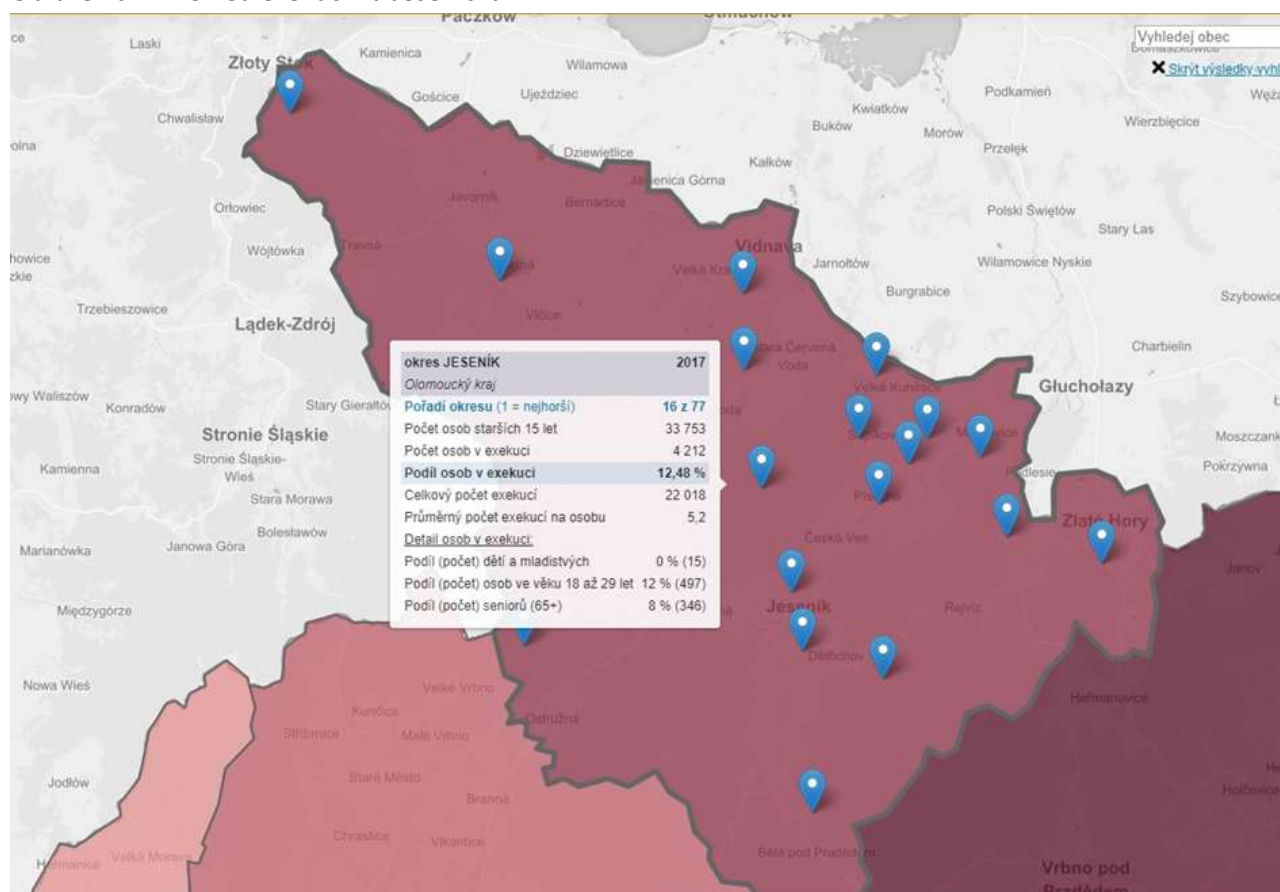
Tento materiál vznikl za finanční podpory ESF prostřednictvím OP Zaměstnanost v rámci projektu „Systémové zajištění sociálního začleňování“, registrační číslo projektu CZ.03.2.63/0.0./0.0/15_030/0000605. Více na www.socialni-zaclenovani.cz

ještě o něco více **zhruba 87 Kč za m²**. V ostatních sledovaných obcích byly potom průměrné nájemní nižší, například **cca 58 Kč za m² ve Vápenné, Skorošicích a Žulové, 50 Kč za m² v České Vsi** nebo **43 – 47 Kč za m² v obcích Černá Voda, Vlčice, Kobylá nad Vidnavkou, Vidnava, Velká Kraš, Stará Červená Voda**. Nicméně do této ceny se zřejmě promítá i regulované nájemné v městských bytech nebo u dalších nekomerčních subjektů, například bytových družstev, a vzhledem k nízkému počtu transakcí mohou být tyto údaje již zastaralé.

Problematika bydlení je podrobně rozepsána ve výzkumné zprávě Situační analýza Jesenicka - Analýza sociálního vyloučení na území vybraných obcí regionu. Dále se této oblasti věnujeme v Tematickém akčním plánu Jesenicko 2019 – 2022 – bydlení a dluhy.

B.2.4. Dluhy

Obrázek č. 2 Přehled exekucí na Jesenicku¹⁹



Jedním z nejzásadnějších problémů Jesenicka je vysoká míra zadlužení obyvatel. Ta se přitom

¹⁹ Zdroj: www.mapaexekuci.cz

Tento materiál vznikl za finanční podpory ESF prostřednictvím OP Zaměstnanost v rámci projektu „Systémové zajištění sociálního začleňování“, registrační číslo projektu CZ.03.2.63/0.0./0.0/15_030/0000605. Více na www.socialni-zaclenovani.cz

zdaleka netýká jen sociálně vyloučených obyvatel, ale prochází napříč celou populací regionu. U obcí Jesenicka dosahuje podíl osob v exekuci **průměrných hodnot 12,48 % a přesahuje tak celostátní průměr (9,7 %) o 3 %**. Nejvíce lidí v exekuci žije v obci **Bílá Voda, kde se s exekucí potýká 22,13 % obyvatel nad 15 let. Průměrně 71 % zadlužených se přitom potýká s vícečetnými exekucemi**. Mezi lety 2016 – 2017 se meziročně snížil počet osob v exekuci o 0,2 % (v absolutních číslech jde o 7 osob). Vzrostl naopak ale celkový počet exekucí. Celkový přehled údajů o počtu exekucí obyvatel v ORP Jeseník nabízí tabulka níže.

Tabulka č.9 Statistické údaje o exekucích v ORP Jesenicko²⁰

Rok	Obyvatel 15 +	Osob v exekuci	Procentuální podíl osob v exekuci	Celkový počet exekucí	Počet exekucí na osobu	Počet osob v insolventci	Podíl osob v insolventci v poměru k exekucím
2017²¹	33753	4212	12,48 %	22018	5,2	441	10,47 %
2016	2573	4219	12,50 %	21334	5,1	x	X

Jak ukazuje výše uvedená tabulka, **% podíl osob v exekuci z celkové populace na Jesenicku je vysoký. Podle posledních dostupných dat z roku 2017 činí podíl osob v exekuci 12,48 %, což se dotýká celkem 4212 obyvatel**. Z tohoto počtu je **12 % dlužníků ve věku 18 – 29 let a 8 % v seniorském věku**. Z celkového počtu osob v exekuci dokázalo splnit nebo dobrovolně podstoupilo podmínky osobního bankrotu (insolvence) pouze 10,47 % osob. Následující tabulka podává přehled o počtu exekucí a dalších údajích za rok 2017 v jednotlivých obcích ORP Jeseník.

27

Tabulka č.10 Přehled o počtu exekucí a dalších údajích za rok 2017 v jednotlivých obcích ORP Jeseník, obce zapojené do TAP Jesenicko 2019 – 2022 jsou označeny zelenou barvou²²

Obec	ROK 2017 ²³					
	Obyvatel 15 +	Osob v exekuci	% podíl osob v exekuci	Počet exekucí	Počet exekucí na osobu	Podíl osob s vícečetnými exekucemi
Bělá pod Pradědem	1551	190	12,25 %	903	4,8	68 %
Bernartice	759	148	19,76 %	667	4,5	67 %
Bílá Voda	244	54	22,13 %	223	4,1	63 %
Černá Voda	498	57	11,45 %	313	5,5	79 %
Česká Ves	2024	208	10,28 %	979	4,7	75 %
Hradec – Nová Ves	316	58	18,35 %	298	5,1	79 %
Javorník	2425	358	14,76 %	1703	4,8	64 %
Jeseník	9946	1106	11,12 %	7004	6,3	71 %

²⁰ Zdroj: www.mapaexekuci.cz, insolvenční rejstřík

²¹ Údaje za rok 2018 nebyly k 30. 6. 2019 k dispozici.

²² Zdroj: www.mapaexekuci.cz, insolvenční rejstřík

²³ Údaje za rok 2018 nebyly k 30. 6. 2019 k dispozici.

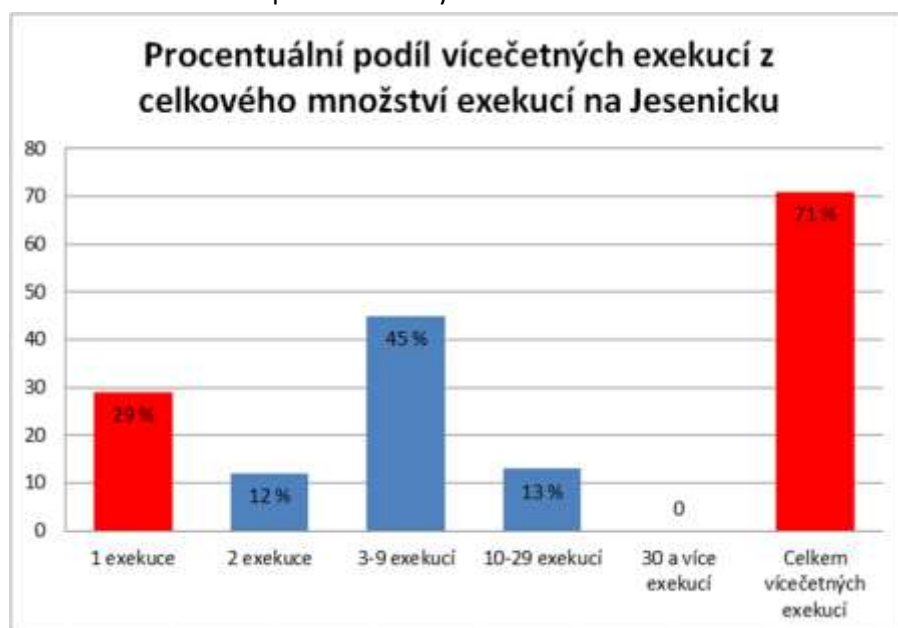
Tento materiál vznikl za finanční podpory ESF prostřednictvím OP Zaměstnanost v rámci projektu „Systémové zajištění sociálního začleňování“, registrační číslo projektu CZ.03.2.63/0.0./0.0/15_030/0000605. Více na www.socialni-zaclenovani.cz

Kobylá nad Vidnávkou	338	68	19,53 %	308	4,7	65 %
Lipová Lázně	1955	215	11,00 %	1022	4,8	75 %
Mikulovice	2232	265	11,87 %	1356	5,1	69 %
Ostružná	149	14	9,40 %	95	6,8	64 %
Písečná	859	47	5,47 %	286	6,1	83 %
Skorošice	655	61	9,31 %	334	5,5	70 %
Stará Červená Voda	531	68	12,81 %	346	5,1	75 %
Supíkovice	590	39	6,61 %	211	5,4	79 %
Vápenná	1169	134	11,46 %	645	4,8	71 %
Uhelná	421	59	14,01 %	238	4	81 %
Velká Kraš	648	119	18,36 %	542	4,6	72 %
Velké Kunětiny	490	93	18,98 %	430	4,6	68 %
Vidnava	1095	181	16,53 %	889	4,9	75 %
Vlčice	365	56	15,34 %	244	4,4	59 %
Zlaté Hory	3447	476	13,81 %	2260	4,7	71 %
Žulová	1056	140	13,26 %	722	5,2	76 %

Oproti roku 2016 se snížil počet exekovaných osob pouze nepatrně o 0,2 %. **Nicméně celkový počet exekucí vzrostl o 3,44 % (z 21 334 na 22 018)**, což znamená, že nové exekuce přibývají v podstatě stále stejným lidem, kteří se tak dostávají hlouběji do dluhové spirály. To ostatně vidíme i na grafu číslo 3, který ukazuje, že **celkově 71 % exekovaných osob se potýká s vícečetnými exekucemi**.

28

Graf č. 3 Procentuální podíl vícečetných exekucí



Dluhová problematika je podrobně rozepsána ve výzkumné zprávě Situační analýza Jesenicka -

Tento materiál vznikl za finanční podpory ESF prostřednictvím OP Zaměstnanost v rámci projektu „Systémové zajištění sociálního začleňování“, registrační číslo projektu CZ.03.2.63/0.0./0.0/15_030/0000605. Více na www.socialni-zaclenovani.cz

Analýza sociálního vyloučení na území vybraných obcí regionu. Dále se této oblasti věnujeme v Tematickém akčním plánu Jesenicko 2019 – 2022 – bydlení a dluhy.

B.2.5. Zaměstnanost

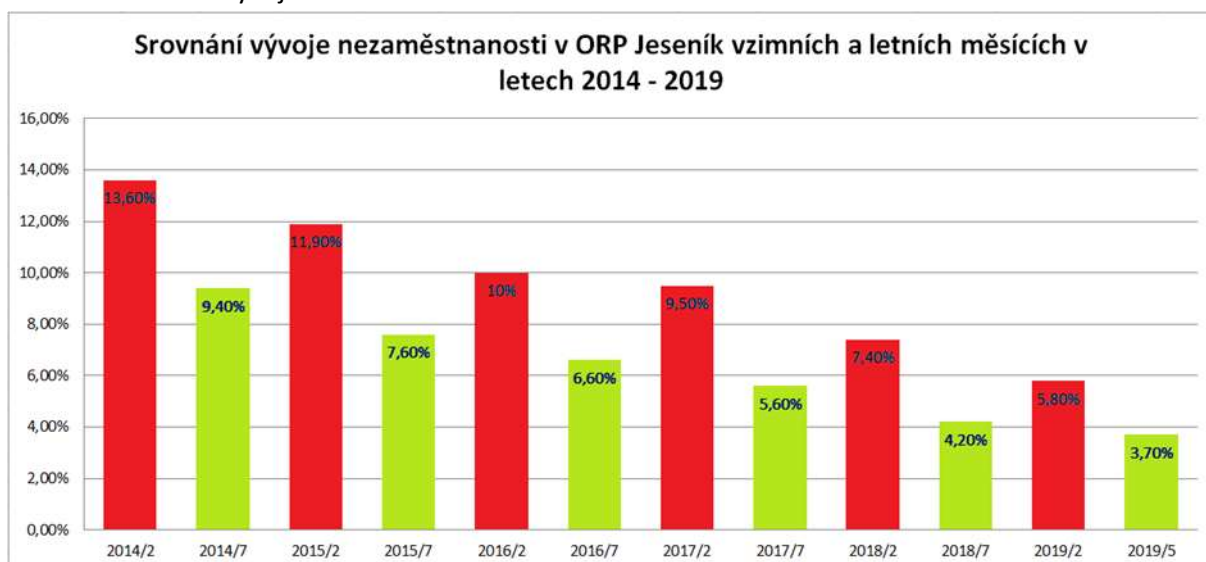
Jesenicko patří v rámci Olomouckého kraje **mezi regiony s vyšší mírou nezaměstnanosti**. Důvodů je pro to celá řada, mimo jiné:

- nízká kvalifikace obyvatelstva,
- periferní poloha,
- špatná dopravní dostupnost,
- chybějící infrastruktura
- častý nezájem větších investorů.

Mezi limitující faktory hospodářského rozvoje patří také „odchod za prací“ části mladší a vzdělanější populace, a to do větších měst či zahraničí, případně slabá kupní síla místních obyvatel. Svou roli potom sehrává i velké množství lidí, kteří se potýkají s exekucemi. Přesto se však v poslední době drží **registrovaná míra nezaměstnanosti historicky na rekordně nízké úrovni i zde.**

29

Graf č. 4 Srovnání vývoje nezaměstnanosti v ORP Jeseník v letech 2013 – 2018²⁴



V souladu s celorepublikovým trendem i na Jesenicku v posledních letech zásadně poklesla nezaměstnanost (dle grafu o téměř 7 - 8 %) a již dva roky se drží na úrovni kolem **3 - 5 %**. Jak vidíme na výše uvedeném grafu, část pracovních pozic vzniká pouze v sezóně a rozdíl v zaměstnanosti mezi

²⁴ Zdroj: www.mpsv.cz

Tento materiál vznikl za finanční podpory ESF prostřednictvím OP Zaměstnanost v rámci projektu „Systémové zajištění sociálního začleňování“, registrační číslo projektu CZ.03.2.63/0.0./0.0/15_030/0000605. Více na www.socialni-zaclenovani.cz

letním a zimním obdobím kolísá až okolo 3 - 4 %. V lednu 2019 bylo v evidenci Úřadu práce Jeseník 1360 uchazečů o zaměstnání z Jesenicka. Ve většině případů se však jednalo o uchazeče v krátkodobé evidenci. **Pouze 192 z nich bylo evidováno déle jak 1 rok.** Počet dlouhodobě nezaměstnaných uchazečů se v daném roce pravidelně snižuje v době nástupu lidí na veřejně prospěšné práce. Více viz následující tabulka.

Tabulka č. 11 Struktura uchazečů o zaměstnání ve vybraných obcích Jesenicka - obce zapojené do TAP Jesenicko 2019 – 2022 jsou označeny zelenou barvou.²⁵

OBEC	Počet uchazečů celkem	Počet uchazečů - z toho žen	Počet uch. ZŠ	Počet uch. žen ZŠ	Počet uchazečů vyučených	Počet uchazečů - ženy vyučené	Počet uchazečů s maturitou	Počet uchazečů - ženy s maturitou	Počet uchazečů nad 12 m.
Bělá pod Pradědem	78	43	17	6	33	20	19	12	9
Bernartice	76	27	30	15	28	8	10	2	7
Bílá Voda	22	9	13	8	3	1	6	0	8
Černá Voda	20	8	5	2	12	6	3	0	2
Česká Ves	73	30	26	10	26	10	12	6	10
Hradec-Nová Ves	11	4	3	0	4	2	3	2	3
Javorník	133	60	47	22	56	22	18	8	16
Jeseník	317	142	91	43	121	48	67	37	45
Kobylá nad Vidnavkou	20	6	8	3	9	2	1	1	1
Lipová-lázně	56	23	10	7	27	11	14	3	3
Mikulovice	90	34	30	13	33	9	14	6	20
Písečná	27	12	5	3	16	5	6	4	10
Skorošice	44	17	9	4	27	10	6	3	6
Stará Červená Voda	43	26	20	11	17	10	5	4	10
Supíkovice	38	21	6	4	17	6	10	6	5
Vápenná	47	21	15	5	18	11	7	2	5
Velká Kraš	49	24	25	13	17	7	4	3	4
Velké Kunětice	39	21	15	8	19	10	3	2	5
Vidnava	81	39	42	22	24	9	5	4	9
Vlčice	27	13	9	6	12	6	3	1	7
Žulová	69	29	23	9	33	13	7	3	7

30

Současná nezaměstnanost na Jesenicku je nejnižší za celou historii evidence. U lidí, kteří stále v evidenci zůstávají, především pak dlouhodobě, je **problémem demotivovaný přístup, exekuce nebo práce na černo.**

Jedním z nejpalčivějších problémů v oblasti zaměstnanosti jsou poměrně **nízké příjmy**

²⁵ Zdroj: www.mpsv.cz

Tento materiál vznikl za finanční podpory ESF prostřednictvím OP Zaměstnanost v rámci projektu „Systémové zajištění sociálního začleňování“, registrační číslo projektu CZ.03.2.63/0.0./0.0/15_030/0000605. Více na www.socialni-zaclenovani.cz

ze zaměstnání. Tento jev ovlivňuje nejen trh práce na Jesenicku, kdy zaznamenáváme odliv zejména mladých lidí za „prací jinač“, ale i další oblasti, jakou jsou bydlení či dluhy. Průměrná měsíční mzda v Česku činila v prvním čtvrtletí roku 2019 32 466 Kč (28 989 v Olomouckém kraji) a medián 27 582 Kč. Situační analýza Jesenicka²⁶ potom uvádí, **průměrnou mzdu zhruba 22 000 Kč.** Do této mzdy však nebyly zahrnuty částečné úvazky a ani pozice vhodné pro uchazeče se středním a vyšším vzděláním. K většině jednotlivých obcí Jesenicka bohužel žádné relevantní údaje o průměrné výši mezd neexistují.

Významnější zaměstnavatelé sídlí pouze v Jeseníku, Zlatých Horách, Javorníku nebo v Lipové Lázních. V řadě hlavně menších obcí potom ani žádné nabízené pozice nejsou, případně se jedná o velmi specializované pozice²⁷ nevhodné pro uchazeče z cílové skupiny osob ohrožených sociálním vyloučením. Pro samotné **město Jeseník** dosahují výdělků z pozic nabízených Úřadem práce průměrných hodnot mezi **23 400 – 27 700 Kč** (včetně pozic vhodných pro uchazeče s vyšším vzděláním).

B.2.6. Sociální služby a služby související

Na území ORP Jeseník působí v současnosti cca **30 poskytovatelů sociálních služeb²⁸**, kteří cílí:

- na seniory,
- sociálně vyloučené,
- zdravotně postižené a zdravotně znevýhodněné osoby,
- dětí a mládež.

Situace v oblasti sociálních služeb je poměrně nepřehledná a vyznačuje se specifickým rozdělením působnosti i komplikovanými vztahy mezi některými organizacemi a samosprávou nebo mezi jednotlivými organizacemi navzájem. O to důležitější je **komunitní plánování sociálních služeb**, jehož cílem je plánovat sociální služby tak, aby odpovídaly místním specifikům i potřebám jednotlivých občanů. Tato aktivita započala již v roce 2003 a v současné době je aktuálně platným dokumentem **Střednědobý plán rozvoje sociálních služeb a služeb souvisejících na Jesenicku pro roky 2018 až 2020**. „Tento dokument je v platnosti a zahajuje se nová fáze a to realizační [...]. V této fázi by mělo po nutných jednáních a přípravách [...] dojít na uskutečňování opatření, která byla v novém komunitním plánu stanovena jako prioritní pro udržení a rozvoj sociálních služeb

²⁶ K jednotlivým obcím Jesenicka ani k regionu jako celku podobná statistická data neexistují. Výzkumníci ASZ proto určili průměrné mzdy na Jesenicku na základě rozboru výdělků u 100 pozic s nabídkou manuální práce (vhodné pro uchazeče se základním vzděláním, případně vyučené), nabízených v červenci 2019 KoP ÚP pro Jeseník a okolí s maximálně půlhodinovou dojížděnou do blízkého okolí, uvádí průměrné mzdy. Více viz Situační analýza.

²⁷ Např. nabídka práce pro lékaře v psychiatrické nemocnici v Bílé Vodě.

²⁸ Zdroj: <http://kpi.mujes.cz/katalog-poskytovatelu-socialnich-sluzeb>

Tento materiál vznikl za finanční podpory ESF prostřednictvím OP Zaměstnanost v rámci projektu „Systémové zajištění sociálního začleňování“, registrační číslo projektu CZ.03.2.63/0.0./0.0/15_030/0000605. Více na www.socialni-zaclenovani.cz

v regionu.“²⁹

Dále v textu se zaměříme na organizace poskytující služby sociálně vyloučeným. Na území Jesenicka působí v současnosti celkem **19 neziskových organizací, které poskytují své služby sociálně vyloučeným osobám nebo osobám ohroženým sociálním vyloučením**. Jedná se především o následující služby:³⁰

- **azylové domy**, které poskytují pobytové služby na přechodnou dobu osobám v nepříznivé sociální situaci spojené se ztrátou bydlení – **poskytovatelé - Boétheia z.s. a Ester. z.s.**
- **Domy na půl cesty**, které poskytují pobytové služby zpravidla pro osoby do 26 let věku, které po dosažení zletilosti opouštějí školská zařízení pro výkon ústavní nebo ochranné výchovy, popřípadě pro osoby z jiných zařízení pro péči o děti a mládež. **Poskytovatel Diakonie ČCE.**
- **Nízkoprahová denní centra**, která poskytují ambulantní, popřípadě terénní služby pro osoby bez přístřeší - **poskytovatel - Boétheia z.s.**
- **Nízkoprahová zařízení pro děti a mládež** poskytují ambulantní, popřípadě terénní služby dětem ve věku od 6 do 26 let ohroženým společensky nežádoucími jevy. Cílem služby je zlepšit kvalitu jejich života předcházením nebo snížením sociálních a zdravotních rizik souvisejících se způsobem jejich života, umožnit jim lépe se orientovat v jejich sociálním prostředí a vytvářet podmínky k řešení jejich nepříznivé sociální situace. Služba může být poskytována osobám anonymně. **Provozovatel – Darmoděj z.ú.**
- **Noclehárny**, které poskytují ambulantní služby osobám bez přístřeší, které mají zájem o využití hygienického zařízení a přenocování - **poskytovatel - Boétheia z.s.**
- **Služby následné péče** jsou ambulantní nebo pobytové služby poskytované osobám s chronickým duševním onemocněním a osobám závislým na návykových látkách, které absolvovaly ústavní léčbu ve zdravotnickém zařízení, absolvovaly ambulantní léčbu nebo se jí podrobují, nebo osobám, které abstinují. **Provozovatel – Darmoděj z.s.**
- **Sociálně terapeutické dílny** jsou ambulantní služby poskytované osobám se sníženou soběstačností z důvodu zdravotního postižení, které nejsou z tohoto důvodu umístitelné na otevřeném ani chráněném trhu práce. Jejich účelem je dlouhodobá a pravidelná podpora zdokonalování pracovních návyků a dovedností prostřednictvím sociálně pracovní terapie. **Poskytovatel – Ester z.s.**
- **Sociální rehabilitace** je soubor specifických činností směřujících k dosažení samostatnosti, nezávislosti a soběstačnosti osob, a to rozvojem jejich specifických schopností a dovedností, posilováním návyků a nácvikem výkonu běžných, pro samostatný život nezbytných činností alternativním způsobem využívajícím zachovaných schopností, potenciálů a kompetencí. Sociální rehabilitace se poskytuje formou terénních a ambulantních služeb, nebo formou

32

²⁹ Zdroj: <http://kpi.mujes.cz/historie-a-soucasnost>

³⁰ Zdroj: <http://kpi.mujes.cz/katalog-poskytovatelu-socialnich-sluzeb>

Tento materiál vznikl za finanční podpory ESF prostřednictvím OP Zaměstnanost v rámci projektu „Systémové zajištění sociálního začleňování“, registrační číslo projektu CZ.03.2.63/0.0./0.0/15_030/0000605. Více na www.socialni-zaclenovani.cz

pobytových služeb poskytovaných v centrech sociálně rehabilitačních služeb. **Poskytovatelé – Zahrada 2000 o.s. a Ester z.s.**

- **Terénní programy** jsou terénní služby poskytované osobám, které vedou rizikový způsob života nebo jsou tímto způsobem života ohroženy. Služba je určena pro problémové skupiny osob, uživatele návykových látek nebo omamných psychotropních látek, osoby bez přístřeší, osoby žijící v sociálně vyloučených komunitách a jiné sociálně ohrožené skupiny. Cílem služby je tyto osoby vyhledávat a minimalizovat rizika jejich způsobu života. Služba může být osobám poskytována anonymně. **Poskytovatelé - Darmoděj z.s., Město Jeseník, Boétheia z.s., Člověk v tísni, Společenství Romů na Moravě.**
- **Sociálně aktivizační služby pro rodiny s dětmi** jsou terénní, popřípadě ambulantní služby poskytované rodině s dítětem, u kterého je jeho vývoj ohrožen v důsledku dopadů dlouhodobě krizové sociální situace, kterou rodiče nedokáží sami bez pomoci překonat, a u kterého existují další rizika ohrožení jeho vývoje. **Poskytovatelé - Darmoděj z.s., Člověk v tísni, Ester z.s.**

Z hlediska zdravotních i sociálních služeb pro duševně nemocné je potřeba zmínit ještě v Bílé Vodě fungující **Psychiatrickou nemocnici Marianny Oranžské**, která nabízí léčebné programy a služby terapeutické komunity pro drogově závislé.

Do této kapitoly zařazujeme rovněž **komunitní práci**. V obci **Vlčice** bylo v minulém období vybudováno **komunitní centrum**, jehož cílem je především aktivní zapojení všech obyvatel obce do veřejného dění. V komunitním centru jsou obyvatelům poskytovány sociální služby. Další komunitní centrum vzniká v **Jeseníku** v rámci projektu **Centrum společných aktivit**. Od roku 2020 zde bude fungovat interaktivní knihovna, multimediální učebna, hudební sál a projektová místnost s kuchyňkou. Centrum bude poskytovat prostor „pro společné aktivity mezi různými zájmovými, věkovými a profesními skupinami obou měst [...] s výrazným přeshraničním efektem.“³¹

33

Zahrada 2000 o.s. v Jeseníku zajišťuje **komunitní sociální práci**. Hlavním cílem této aktivity „je aktivizovat a rozvinout přirozenou komunitu osob s duševním onemocněním z okresu Jeseník nad rámec podpory, kterou umožňují registrované sociální služby.“³²

Více informací naleznete na <http://kpi.mujes.cz>, které se věnují komunitnímu plánování sociálních služeb na Jesenicku. Dalším zdrojem informací je **Situační analýza Jesenicka - Analýza sociálního vyloučení na území vybraných obcí regionu a Průběžná zpráva z monitoringu naplňování strategického plánu sociálního začleňování Jesenicka 2015 – 2018**.

³¹ Zdroj: www.csajesenik.cz

³² Zdroj: http://www.zahrada2000.cz/storage/KOMUNITNI_SOCIALNI_PRACE_-_TZ.pdf

Tento materiál vznikl za finanční podpory ESF prostřednictvím OP Zaměstnanost v rámci projektu „Systémové zajištění sociálního začleňování“, registrační číslo projektu CZ.03.2.63/0.0./0.0/15_030/0000605. Více na www.socialni-zaclenovani.cz

B.2.7. Bezpečnost a prevence kriminality

Oblast Jesenicka pokrývá území celkem tří územních obvodů Policie České republiky. Jedná se o Obvodní oddělení Policie České republiky (dále jen OO PČR) Javorník, OO PČR Jeseník a OO PČR Zlaté Hory. Následující tabulka číslo 12 zohledňuje vývoj indexu kriminality na území jednotlivých OO PČR i na celém na dotčeném území v letech 2013–2018.

Tabulka č. 12 Vývoj indexu kriminality ve správních obvodech PČR OO Javorník, OO Jeseník a OO Zlaté Hory³³

Rok	OOP Javorník	OOP Jeseník	OOP Zlaté Hory	Průměr
2013	217,8	311,8	222,4	250,6
2014	226,6	286,9	222,1	246,2
2015	160,7	222,4	164,7	182,6
2016	205,7	220,1	205,1	210,3
2017	135,8	166	167,6	156,5
2018	176,8	163,2	148,5	162,8

Ze statistického hlediska došlo v letech **2013 až 2018 ke značnému poklesu kriminality, který je vyjádřen formou indexu kriminality (počtu evidovaných trestných činů na počet obyvatel), a to o více než 35 %**. K tomuto je ale třeba uvést, že tento trend zaznamenáváme napříč celou republikou. V rámci celé republiky došlo za uvedené období dokonce k poklesu o 42 %. V jednotlivých OO PČR na Jesenicku byla však situace značně rozdílná. **Například na území OO PČR Javorník index kriminality značně kolísá, kdy byl v roce 2017 nižší než v roce 2018**. V tomto případě je však potřeba podotknout, že se jedná o malé územní s malým počtem obyvatel, čímž se zde významně projevuje problematika malých čísel. Vlivem toho i jednotky trestných činů mají výrazný vliv na změnu procentního podílu při hodnocení stavu kriminality. Vývoj celkového nápadu trestné činnosti i jeho vybraných kategorií shrnuje za léta 2013–2018 tabulka č. 13.

34

Tabulka č. 13 Celkové počty trestných činů na území OO PČR Jeseník, Javorník a Zlaté Hory v letech 2013 - 2018

Rok	Celkový počet trestných činů		
	OO PČR Jeseník	OO PČR Javorník	OO PČR Zlaté Hory
2013	663	271	154
2014	610	282	169
2015	473	200	114

³³ Zdroj: mapa kriminality

Tento materiál vznikl za finanční podpory ESF prostřednictvím OP Zaměstnanost v rámci projektu „Systémové zajištění sociálního začleňování“, registrační číslo projektu CZ.03.2.63/0.0./0.0/15_030/0000605. Více na www.socialni-zaclenovani.cz

2016	468	256	142
2017	353	169	116
2018	347	220	103

Nejcitelněji se pokles nápadu trestné činnosti projevil na obvodu **OO PČR Jeseník**, kde mezi lety 2013 až 2018 **poklesl o více než 47 %**. Naopak na území **OO PČR Javorník** šlo „pouze“ o **18,82 %**, což bylo, jak se domníváme, způsobené i tím, že celkové hospodářské oživení se na Javornicku neprojevilo v takové míře, jako v sousedním Jesenicku, a zároveň tím, že se Javornicko celkově potýká s vyšším zatížením sociálními problémy. Menší pokles však může souviset také s rozdíly ve struktuře a činnosti jednotlivých policejních obvodů nebo s jinými faktory. Na území **OO PČR Zlaté Hory** došlo k **poklesu o 33,12 %**.

Na příčiny bezpečnostních problémů je třeba nahlížet komplexně, a tak také přistupovat k hledání způsobů jejich řešení, jelikož bezprostřední motivace k páchání protiprávního jednání, souvisí jak osobnostním profilem pachatele, tak i s dalšími socioekonomickými faktory, jako jsou kupříkladu možnostmi trávení volného času (mládeže), vysoká nezaměstnanost, dluhy apod.

35

Na průběžně klesajícím počtu trestných činů a celkově také indexu kriminality se podílí řada faktorů. V první řadě je možné zmínit **realizovaná preventivní opatření**, například dlouhodobě fungující přítomnost asistentů prevence kriminality na exponovaných místech v centru města Jeseník, nebo fungování kamerových systémů. Svůj vliv ale mohou mít také preventivní opatření dalších organizací, například **volnočasové aktivity pro rizikovou mládež, terénní sociální práce nebo komunitní práce**.

Pro průběžný pokles indexu kriminality jsou však zásadní také **příčiny nadregionálního významu**, například přesouvání části protiprávního jednání na internet, kde se obtížněji zjišťuje a prokazuje, či obecně nízká důvěra občanů v možnosti vypátrání pachatele, například při hlášení krádeže nebo i závažnějších přečinů (a tím pádem růstu tzv. latentní kriminality).

Jiným vlivným faktorem je například nízká nezaměstnanost a zlepšující se socio-ekonomická situace obyvatel. **Na celkově nižší počty trestných činů tak mají vliv hlavně klesající hodnoty u tzv. majetkové trestné činnosti**, do které řadíme hlavně krádeže prosté a krádeže vloupáním. Tento typ trestné činnosti byl ve sledovaném období **zastoupen v celkovém počtu i více jak 50 %**. **Pokles u majetkové trestné činnosti zřejmě souvisí se zlepšující se hospodářskou situací Jesenicka i jeho obyvatel.**

To, že statistické údaje hovoří o výrazném poklesu kriminality, neznamená, že zde k protiprávnímu jednání už nedochází a je třeba se také zaměřit na zjišťování a míru latentní kriminality. Obecně se odhaduje, že nejméně polovina ze spáchaných trestných činů není ohlášena. Obvykle se jedná o tzv. bagatelní kriminální delikty, jako jsou například drobné krádeže, kdy se oběti jednoduše nevyplatí tento čin ohlásit, protože osobní či finanční újma je, v porovnání s časovým vkladem v případě ohlášení a následného řešení, zanedbatelná. Nicméně z důvodů obav o soukromí nebo z předsudků jsou také méně často hlášeny naopak velmi závažné trestné činy (např. znásilnění, domácí násilí apod.). Dle komplexní výzkumu publikovaného v loňském roce je pak ještě vyšší – zhruba 77 %, latence kriminality u obětí pocházejících z tzv. sociálně vyloučených lokalit. To znamená, že jen 23 % obětí trestný čin ohlásilo, což se děje obvykle z důvodu nižší důvěry v bezpečnostní složky a možnosti prošetření, ale také z obavy z následné, tzv. „sekundární viktimizace“³⁴.

³⁴ Kolektiv BRIZOLIT. Labyrintem zločinu a chudoby: Kriminalita a viktimizace v sociálně vyloučených lokalitách. Brno: Nakladatelství DOPLNĚK, 2018. S. 122 – 123.

B.3. Vyhodnocení naplňování Strategického plánu sociálního začleňování Jesenicko 2015 - 2018

Hlavním cílem této kapitoly je zhodnocení naplňování cílů a opatření **Strategického plánu sociálního začleňování Jesenicko 2015 – 2018** (dále v textu jen **SPSZ Jesenicko 2015 – 2018**), identifikovat, kteří aktéři se podílí na procesu sociálního začleňování a jaké nástroje sociálního začleňování využívají. Vyhodnocení naplňování SPSZ Jesenicko 2015 – 2018 je rozděleno na dvě části:

- ✓ **vyhodnocení čerpání výzev KPSVL**³⁵ - partnerské lokality mají, v rámci spolupráce s ASZ, příležitost čerpat finanční podporu z Evropských strukturálních a investičních fondů a to prostřednictvím výzev IROP, OPZ a OP VVV. V této kapitole se zaměřujeme na vyhodnocení plánovaného a reálného čerpání alokací.
- ✓ **Vyhodnocení naplňování cílů a opatření SPSZ Jesenicko 2015 – 2018** – strategické plány vždy obsahují tzv. projektová a neprojektová opatření. V této kapitole se zaměřuje na plnění stanovených cílů a opatření v jednotlivých oblastech sociálního začleňování.

Při hodnocení naplňování SPSZ Jesenicko 2015 – 2018 jsme vycházeli z následujících informačních zdrojů:

37

- ✓ **Monitoring čerpání výzev KPSVL** – probíhá kontinuálně v průběhu celé spolupráce ASZ a lokality. Garantem této aktivity jsou lokální konzultanti ASZ.
- ✓ **Monitoring dopadů projektů OPZ** – probíhal v druhém pololetí roku 2018. Cílem této aktivity bylo vyhodnotit aktuálního stav naplňování SPSZ Jesenicko 2015 - 2018 a dopady aktivit, které slouží k naplnění jednotlivých priorit strategického dokumentu. Mimo to bylo naší snahou identifikovat a kvantifikovat změny v situaci osob, které byly dosahovány prostřednictvím aktivit jednotlivých realizátorů projektů.
- ✓ **Polostandardizované rozhovory s realizátory opatření SPSZ Jesenicko 2015 – 2018** – jednalo se o částečně strukturované rozhovory, které obsahovaly doplňující otázky. Hlavní část rozhovoru obsahovala standardizované dotazy – tedy předem dané neměnné otázky a jejich jasné formulace, přičemž byla snaha zachovat i řazení otázek při rozhovoru. Výsledky z takového šetření jsou poměrně dobře srovnatelné. Cílem doplňujících otázek byla snaha jít do hloubky a podrobně ověřit úspěšnost naplňování strategického plánu a zároveň potřeby partnerů pro další období.

³⁵ Koordinovaný přístup k sociálně vyloučeným lokalitám

Tento materiál vznikl za finanční podpory ESF prostřednictvím OP Zaměstnanost v rámci projektu „Systémové zajištění sociálního začleňování“, registrační číslo projektu CZ.03.2.63/0.0./0.0/15_030/0000605. Více na www.socialni-zaclenovani.cz

B.3.1. Vyhodnocení čerpání výzev KPSVL

Součástí SPSZ Jesenicko 2015 – 2018 byla finanční alokace na čerpání prostředků z Evropských strukturálních a investičních fondů (ESIF)³⁶ a to prostřednictvím výzev:

- **IROP (Integrovaný regionální operační program)** - program usiluje o vyvážený rozvoj území, zkvalitnění infrastruktury, zlepšení veřejných služeb a veřejné správy a zajištění udržitelného rozvoje v obcích, městech a regionech. Cílem IROP je posílení regionální konkurenceschopnosti a kvality života všech obyvatel ČR.³⁷
- **OPZ (Operační program zaměstnanosti)** – program usiluje o odstraňování bariér na trhu práce a zlepšování přístupu k zaměstnání. Projekty financované z tohoto programu otevírají dveře na pracovní trh a zvyšují šance na uplatnění zejména osobám různě znevýhodněným. V rámci KPSVL se zaměřuje především na sociální začleňování a boj s chudobou.³⁸
- **OP VVV (Operační program Výzkum, vývoj a vzdělávání)** – program se zaměřuje na rozvoj lidských zdrojů pro znalostní ekonomiku v sociálně soudržné společnosti. Na něj navazuje téma podpory kvalitního výzkumu, pro který kvalifikovaná pracovní síla představuje klíčový vstupní faktor. Intervence v oblasti vzdělávání budou zároveň podpořeny systémovými změnami, které směřují ke zkvalitnění vzdělávacího systému naší země. Vyhodnocení čerpání OP VVV je uvedeno v samostatném dokumentu.³⁹

38

Z tabulky „Plánované a reálné čerpání výzev KPSVL“ vyplývá, že:

- ✓ z **Operačního programu zaměstnanosti (OPZ)** bylo k 30. 6. 2019 čerpáno **47 888 395,00 Kč**. Nevýčerpanou alokaci nelze převést do SPSZ Jesenicko 2019 až 2022. Nicméně partneři v lokalitě mají možnost čerpat na základě Tematického akčního plánu Jesenicko 2019 až 2022 zaostřeno na bydlení a dluhy z výzvy OPZ č. 052,
- ✓ z **Operačního programu zaměstnanosti (OPZ) Podpora sociální ekonomiky nebylo k 30. 6. 2019 čerpáno**. Ve sledovaném období nebyla podána žádná projektová žádost. Alokace nebude převedena do návazného SPSZ Jesenicko 2019 až 2022, protože je aktuálně vyčleněna z KPSVL,
- ✓ z **Integrovaného regionálního operačního programu (IROP)** bylo k 30. 6. 2019 čerpáno **24 164 581,50 Kč** tj. Nevýčerpaná část - 40 935 419,00 Kč – je převedena do SPSZ Jesenicko 2019 až 2022. Partneři v lokalitě mají v plánovaném období možnost využít tuto alokaci na potřeby sociálního bydlení či posílení infrastruktury sociálních služeb na Jesenicku,

³⁶ Zdroj a více informací https://ec.europa.eu/info/funding-tenders/funding-opportunities/funding-programmes/overview-funding-programmes/european-structural-and-investment-funds_cs

³⁷ Zdroj a více informací <https://www.irop.mmr.cz>

³⁸ Zdroj a více informací <https://www.esfcr.cz>

³⁹ Podpora OP VVV probíhá v rámci KPSVL samostatně. Je součástí inkluzivního vzdělávání. Od roku 2017 jsou cíle, opatření a projektové záměry součástí tzv. Místního plánu inkluze. Z uvedených důvodů se této problematice v tomto dokumentu nevěnujeme. Více viz <http://www.zs-jeseniky.cz/inkluzivni-vzdelavani/mistni-plan-inkluze/>

Tento materiál vznikl za finanční podpory ESF prostřednictvím OP Zaměstnanost v rámci projektu „Systémové zajištění sociálního začleňování“, registrační číslo projektu CZ.03.2.63/0.0./0.0/15_030/0000605. Více na www.socialni-zaclenovani.cz

- ✓ z **Integrovaného regionálního operačního programu (IROP) Poskytování podpory sociálním podnikům nebylo k 30. 6. 2019 čerpáno.** Ve sledovaném období nebyla podána žádná projektová žádost.

Tabulka č. 14 Plánované a reálné čerpání výzev KPSVL

Podpořené projekty KPSVL – informace k 31. 6. 2019			
Název operačního programu ESIF	Plánované čerpání v SPSZ 2016 - 2018	Celková využitá částka	Převod do SPSZ Jesenicko 2019 až 2022
OP Z Zvýšit uplatnitelnost osob ohrožených sociálním vyloučením nebo sociálně vyloučených ve společnosti a na trhu práce	104 529 767,00 Kč	47 888 395,00 Kč	Nerelevantní
OP Z Podpora sociální ekonomiky	20 370 000,00 Kč	Dosud nečerpáno	Nerelevantní
IROP Investice do zdravotnické a sociální infrastruktury – sociální bydlení, komunitní centra, sociální služby	65 100 000,00 Kč	24 164 581,50 Kč	40 935 419,00 Kč
IROP Poskytování podpory sociálním podnikům	9 430 000,00 Kč	Dosud nečerpáno	9 430 000,00 Kč
OP VVV		Nerelevantní	
Čerpání celkem	199 429 767,00 Kč	72 052 976,50 Kč	50 365 419,00 Kč

B.3.1.1. Výzva OP Z č. 042 Koordinovaný přístup k sociálně vyloučeným lokalitám

V lokalitě bylo podáno celkem 10 projektů do výzvy OPZ č. 042, přičemž 9 z těchto projektů bylo schváleno a následně realizováno.

Tabulka č. 15 Podpořené projekty KPSVL

Počet žádostí	Celkový finanční objem předložených žádostí o podporu	Počet žádostí, které splnily podmínky věcného hodnocení	Počet realizovaných projektů	Celková alokace u realizovaných projektů
10	49 554 510,00 Kč	9	9	47 888 395,00 Kč

Podpořené projekty OPZ přispěly k naplnění cílů a opatření z oblastí:

- ✓ Bydlení
- ✓ Rozvoj sociálních služeb (zahrnuje rovněž dluhovou problematiku)
- ✓ Bezpečnost a prevence kriminality
- ✓ Zaměstnanost

V rámci spolupráce ASZ a lokality byly v rámci projektů rozšířeny sociální služby:

- ✓ v obci Mikulovice a to v rámci realizace projektu Nízkoprahové zařízení pro děti a mládež – Mikulovice (realizátor Darmoděj z.ú.),
- ✓ v obcích na Jesenicku a to prostřednictvím projektu Sociální práce za kopcem (realizátor Člověk v tísni, o.p.s.).

40

Tabulka č. 16 Přehled realizovaných projektů OP Z k 30. 6. 2019

Název projektu/www stránky projektu	Realizátor	Začátek realizace	Konec realizace
Jesenicko proti dluhům	Středisko rozvoje sociálních služeb, o.p.s.	07. 11. 2016	06. 11. 2019
Domov je základ	Svazek obcí Mikroregionu Žulovska	01. 12. 2016	30. 11. 2019
Nízkoprahové zařízení pro děti a mládež – Mikulovice	Darmoděj z.ú.	01. 04. 2017	31. 03. 2020
Asistenti prevence kriminality Jeseník	Město Jeseník	01. 03. 2017	29. 02. 2020
Předsudek je jako nemoc	Boéthiea - společenství křesťanské pomoci, z. s.	01. 07. 2017	30. 06. 2020
Komplexní podpora	ZAHRADA 2000 o.s.	15. 03. 2017	14. 01. 2020
Komunitní sociální práce	ZAHRADA 2000 o.s.	01. 03. 2017	29. 02. 2020
Sociální práce za kopcem	Člověk v tísni, o.p.s.	01. 04. 2017	31. 03. 2020
Komplexní program podpory žen	MRC Krteček Jeseník z.s.	01. 05. 2017	30. 04. 2020

Tento materiál vznikl za finanční podpory ESF prostřednictvím OP Zaměstnanost v rámci projektu „Systémové zajištění sociálního začleňování“, registrační číslo projektu CZ.03.2.63/0.0./0.0/15_030/0000605. Více na www.socialni-zaclenovani.cz

ohrožených na pracovním trhu na Jesenicku			
---	--	--	--

Tabulka č. 17 Přehled projektů, dle jednotlivých realizátorů a oblastí SPSZ

Projekt/realizátor	Soc. služba	oblast SPSZ			
		Bydlení	Zaměstnanost	Bezpečnost a prevence kriminality	Rozvoj sociálních služeb
Jesenicko proti dluhům Středisko rozvoje sociálních služeb, o.p.s. Jeseník	NE				Dluhová poradna, osvěta
Komplexní podpora ZAHRAHA 2000 o.s.	NE		Motivační a rekvalifikační kurzy, tréninková pracovní místa, tréninková pracoviště		
Domov je základ Svazek obcí Mikroregionu Žulovska	NE	Udržení bydlení, spolupráce s obcemi, osvěta			
Komunitní sociální práce ZAHRAHA 2000 o.s.	NE				Komunitní sociální práce s lidmi s duševním onemocněním
Nízkoprahové zařízení pro děti a mládež – Mikulovice Darmoděj z.ú.	ANO				Zařízení pro děti od 15 do 26 let věku, volnočasové aktivity, sociální práce
Sociální práce za kopcem Člověk v tísni, o.p.s.	ANO				SASRD ⁴⁰ a terénní práce
Komplexní program podpory žen ohrožených na pracovním trhu na Jesenicku MRC KRTEČEK Jeseník, z.s.	NE		program podpory žen ohrožených na pracovním trhu na Jesenicku		
Předsudek je jako nemoc Boétheia - společenství křesťanské pomoci, zapsaný spolek	NE				zdravotně sociální pomoci lidem v nouzi, konkrétně pak klientům azylového domu
Asistenti prevence kriminality Jeseník Město Jeseník	NE			2 asistenti prevence kriminality	

⁴⁰ SASRD - sociálně aktivizační služby pro rodiny s dětmi

Tento materiál vznikl za finanční podpory ESF prostřednictvím OP Zaměstnanost v rámci projektu „Systémové zajištění sociálního začleňování“, registrační číslo projektu CZ.03.2.63/0.0./0.0/15_030/0000605. Více na www.socialni-zaclenovani.cz

B.3.1.2. Výzva IROP č. 39 Komunitní centra

V lokalitě byly podány 3 projekty do výzvy IROP č. 39 Komunitní centra zaměřené na vznik komunitních center. Schváleny a realizovány byly 2 projekty, díky nimž vznikla nová komunitní centra v obci Vlčice a ve městě Jeseník.

Tabulka č. 18 Přehled realizovaných projektů IROP 30. 6. 2019

Název projektu/www stránky projektu	Realizátor	Rozpočet	Aktuální stav
Komunitní centrum v obci Vlčice https://irop.mmr.cz/cs/Projekty/06-2-Zkvalitneni-verejnych-sluzeb-a-podminek-zivot/Komunitni-centrum-v-obci-Vlcice	Obec Vlčice	6 164 581,50 Kč	Probíhá komunitní práce, v rámci centra jsou zajišťovány sociální služby
Centrum společných aktivit https://www.jesenik.org/cz/mesto-a-mestsky-urad/341-centrum-spolecnych-aktivit.html	Město Jeseník	18 000 000,00 Kč	Probíhá dokončování stavby komunitního centra.

Předmětem projektu Komunitní centrum v obci Vlči je zajistit adekvátní zázemí pro rozvoj spolkového života v obci. Realizátor si klade za cíl poskytnout osobám spadajícím do cílových skupin odborné vedení a pomoc při řešení složitých životních situací. V obci se 450 obyvateli dosud takový objekt neexistoval.

42

Předmětem jesenického projektu Centrum společných aktivit je revitalizace objektu, díky které vznikne interaktivní knihovna, multimediální učebna, hudební sál a projektová místnost s kuchyňkou. V těchto prostorech se budou uskutečňovat společné aktivity mezi různými zájmovými, věkovými a profesními skupinami obou měst (senioři, hudební skupiny, školní divadla, zájmové spolky, atd.) s výrazným přeshraničním efektem. Realizace tzv. měkkých aktivit započne v létě 2019.

B.3.1.3. Výzva IROP č. 35 Sociální bydlení pro sociálně vyloučené lokality

V rámci této výzvy byl schválen projekt města Jeseník - Sociální bydlení Tylova 652 Jeseník. Vzniklo 8 sociálních bytů různých velikostí, nájemníci mají k dispozici rovněž novou prádelnu se sušárnou a sklepní prostory. Realizace investice napomůže k řešení situace osob, které se ocitnou v bytové nouzi a zároveň spadají do příjmově vymezené skupiny. Dům se nachází v bytové zástavbě nedaleko základní školy, městského koupaliště a obchodní sítě.

Tabulka č. 19 Přehled realizovaných projektů IROP

Název projektu/www stránky projektu	Realizátor	Rozpočet	Aktuální stav
Sociální bydlení Tylova 652 Jeseník https://irop.mmr.cz/cs/Projekty/06-2-Zkvalitneni-verejnych-sluzeb-a-podminek-zivot/Socialni-bydleni,-Tylova-652,-Jesenik	Město Jeseník	8 756 582,00 Kč	Stavba slouží účelům sociálního bydlení

B.3.1.4. Výzva IROP č. 80 Sociální bydlení pro sociálně vyloučené lokality II

Do této výzvy bylo na podzim roku 2018 podáno celkem 6 projektových záměrů. V době zpracování tohoto dokumentu⁴¹ byly projekty schváleny a doporučeny k realizaci. V období červen až září 2019 budou zastupitelstva obcí hlasovat o případné realizaci projektů. Z těchto důvodů uvádíme pouze základní informace o projektech.

43

Tabulka č. 20 Přehled projektů IROP doporučených k realizaci

Název projektu/www stránky projektu	Realizátor	Aktuální stav
Stavební úpravy objektu č.p. 112 v Nové Červené Vodě pro sociální bydlení	Obec Nová Červená Voda	Projekt byl schválen Hodnotící komisí MMR ČR. Očekáváme, zda realizaci projektu schválí zastupitelstvo obce/města.
Sociální byty Bernartice	Obec Bernartice	Projekt byl schválen Hodnotící komisí MMR ČR. Očekáváme, zda realizaci projektu schválí zastupitelstvo obce/města.
Bytový dům u kostela	Obec Bělá pod Pradědem	Projekt byl schválen Hodnotící komisí MMR ČR. Očekáváme, zda realizaci projektu schválí zastupitelstvo obce/města.
Sociální bydlení v obci Černá Voda	Obec Černá Voda	Projekt byl schválen Hodnotící komisí MMR ČR. Očekáváme, zda realizaci projektu schválí zastupitelstvo obce/města.

⁴¹ Leden až červen 2019

Tento materiál vznikl za finanční podpory ESF prostřednictvím OP Zaměstnanost v rámci projektu „Systémové zajištění sociálního začleňování“, registrační číslo projektu CZ.03.2.63/0.0./0.0/15_030/0000605. Více na www.socialni-zaclenovani.cz

Rekonstrukce panelového domu	Obec Vlčice	Projekt byl schválen Hodnotící komisí MMR ČR. Očekáváme, zda realizaci projektu schválí zastupitelstvo obce/města.
Sociální bydlení – město Žulová	Město Žulová	Projekt byl schválen Hodnotící komisí MMR ČR. Očekáváme, zda realizaci projektu schválí zastupitelstvo obce/města.
Sociální byty v Jeseníku	Náboženská obec Církve československé husitské v Jeseníku	Nemáme aktuální informace.

B.3.2. Vyhodnocení naplňování cílů a opatření SPSZ Jesenicko 2015 – 2018

Tato kapitola vychází především z:

- ✓ monitoringu dopadů projektů OPZ,
- ✓ polostandardizovaných rozhovorů s realizátory opatření SPSZ Jesenicko 2016 – 2018.

44

Monitoring dopadů projektů OPZ na lokalitu

Prvotním podkladem pro monitoring byly schválené projektové žádosti jednotlivých realizátorů a údaje o naplňování cílů projektů ze strany realizátorů. Ne vždy již projektové žádosti obsahovaly konkrétní cíle, které by reprezentovaly dopady ve formě změny situace osob. Pro zpracování zprávy bylo nezbytné získat reflexi jednotlivých realizátorů k tomu, jaké změny, dopady vyvolávají jejich aktivity směrem k cílové skupině. Z výše uvedených důvodů proběhly individuální konzultace s realizátory projektů OPZ. Během rozhovorů byla upřesněna podoba zpracování dat, období, za které realizátoři data zpracují, a zejména indikátory dopadů předpokládaných změn, které aktivity projektů u cílové skupiny vyvolaly či vyvolávají. Realizátoři následně zpracovávali data do strukturovaných formulářů, ve kterých rovněž identifikovali klíčové aspekty, které podporovaly úspěšnou realizaci aktivit, příp. znamenaly překážku v této realizaci.

Získaná data byla zpracována a strukturována dle jednotlivých oblastí SPSZ Jesenicko 2015 – 2018 a priorit, které měly jednotlivé projekty naplňovat. Výsledným produktem je **Průběžná zpráva z monitoringu naplňování strategického plánu sociálního začleňování Jesenicko 2016 – 2018 prostřednictvím realizovaných projektů OPZ výzvy č. 42**, jejíž plné znění je zveřejněno na <http://www.socialni-zaclenovani.cz>.

Polostandardizované rozhovory s realizátory opatření SPSZ

V prvním pololetí 2019 byly realizovány polostandardizované rozhovory s realizátory opatření SPSZ Jeenicko 2015 - 2018. Hlavním cílem těchto rozhovorů byla verifikace opatření, která byla definována ve strategickém plánu. V případě, že některá opatření již nebyla aktuální, bylo to zaneseno do výstupu stejně, jako případné nové priority, které členové pracovních skupin definovali. Rozhovory mapovaly jednotlivé oblasti SPSZ.

B.3.2.1. Bydlení

Hlavním cílem v této oblasti bylo připravit a koordinovat síť terénních a sociálních pracovníků, kteří pomohou získat a udržet lidem v nepříznivé situaci důstojné bydlení a dále zlepšovat jeho kvalitu včetně občanského soužití pro všechny obyvatele regionu.

Priorita **Dostupné a stabilní bydlení, zvýšení kvality a diverzity** byla zacílena na výstavbu sociálních bytů v lokalitě. V době vyhodnocení SPSZ bylo v lokalitě **vybudováno 8 sociálních bytů v Jeseníku**. Aktuálně očekáváme schválení a následnou výstavbu následujících sociálních bytů:

- IROP č. 80 - Sociální bydlení v obci Černá Voda – 9 sociálních bytů,
- IROP č. 80 - Sociální byty Bernartice - podáno na podzim 2018 – 3 sociální byty,
- IROP č. 80 - Rekonstrukce panelového domu Vlčice – 17 sociálních bytů,
- IROP č. 80 - Sociální bydlení - město Žulová – 5 sociálních bytů,
- IROP č. 80 - Sociální bydlení Tylova 652 Jeseník – 7 sociálních bytů.

45

Tabulka č. 21 Realizační karta pro oblast bydlení

Oblast		Bydlení		
Priorita		Dostupné a stabilní bydlení, zvýšení kvality a diverzity		
Obecný cíl		Nebyl určen		
Specifický cíl		Nebyl určen		
		Garant	Subjekt	Pracovník
		Není stanoven	Není stanoven	Není stanoven
Opatření	Vyhodnocení	Plánovaný termín plnění/reálný termín	Realizátor	Náklady/zdroj
Posílení kapacity sociálního a prostupného bydlení na území města Jeseník	ČÁSTEČNĚ SPLNĚNO	2017 / 2019 až 2022	Město Jeseník Náboženská obec Církev československé husitské v Jeseníku	KPSVL IROP
Vstupní byty Hradec-	NESPLNĚNO	2017/-	Obec	KPSVL IROP

Tento materiál vznikl za finanční podpory ESF prostřednictvím OP Zaměstnanost v rámci projektu „Systémové zajištění sociálního začleňování“, registrační číslo projektu CZ.03.2.63/0.0./0.0/15_030/0000605. Více na www.socialni-zaclenovani.cz

Nová Ves				
Sociální a dostupné bydlení Černá voda	Očekáváme schválení projektu	2017/2019 - 2022	Obec Černá Voda	KPSVL IROP
Stabilizace prostupného sociálního bydlení na Javornicku	Očekáváme schválení projektů	2017/2019 - 2022	Obec Bernartice, obec Vlčice	KPSVL IROP
Sociální a dostupné bydlení Žulová	BUDE SPLNĚNO SE ZPOŽDĚNÍM	2019 - 2022	Město Žulová	KPSVL IROP
Sociální a dostupné bydlení ve Zlatých Horách	NERELEVANTNÍ – Zlaté Hory nejsou ve spolupráci s ASZ			
Sociální bydlení v Javorníku	NESPLNĚNO	2017/-	Obec	KPSVL IROP
Sociální byty pro vybrané uživatele odcházející z azylových domů	NESPLNĚNO	2017/-	Obec	KPSVL IROP
Startovací bydlení pro mikroregion Jesenícko	NESPLNĚNO	2017/-	Obec	KPSVL IROP

Tabulka č. 22 Vyhodnocení splněných opatření

Opatření	Posílení kapacity sociálního a prostupného bydlení na území města Jeseník	
Projekt KPSVL	<ul style="list-style-type: none"> IROP - Sociální bydlení Tylova 652 Jeseník – město Jeseník IROP - Sociální byty v Jeseníku - Církve československé husitské v Jeseníku 	
Indikátory	Indikátor v SPSZ	Stav plnění
	15 bytů	8 sociálních bytů
Hodnocení	<p>V současné době⁴² je 8 bytů (Tylova ul.) po kolaudaci a je využívána k sociálnímu bydlení.</p> <p>Očekáváme schválení projektu Sociální byty v Jeseníku a vznik dalších cca 7 sociálních bytů a to do roku 2022.</p>	

46

Priorita **Účinné bytové politiky obcí a podpora systémové spolupráce aktérů** byla zacílena na vznik koncepčních dokumentů pro oblast sociálního bydlení a prevenci ztráty bydlení. Ve sledovaném období se podařilo:

- připravit Koncept sociálního bydlení Jeseník,
- a realizovat systém včasné intervence při neplacení nájemného v Mikroregionu Žulovsko.

Opatření **Casemanagement v oblasti bydlení** na úrovni města Jeseník a mikroregionů a **Využívání institutu zvláštního příjemce** nebylo zavedeno ze systémových důvodů.

⁴² Červen 2019

Tento materiál vznikl za finanční podpory ESF prostřednictvím OP Zaměstnanost v rámci projektu „Systémové zajištění sociálního začleňování“, registrační číslo projektu CZ.03.2.63/0.0./0.0/15_030/0000605. Více na www.socialni-zaclenovani.cz

Tabulka č. 23 Realizační karta pro oblast bydlení

Oblast	Bydlení			
Priorita	Účinné bytové politiky obcí a podpora systémové spolupráce aktérů			
Obecný cíl	Nebyl určen			
Specifický cíl	Nebyl určen			
		Garant	Subjekt	Pracovník
		Není stanoven	Není stanoven	Není stanoven
Opatření	Vyhodnocení	Plánovaný termín plnění/reálný termín	Realizátor	Náklady/zdroj
Kvalitní bytové politiky na úrovni obcí	ČÁSTEČNĚ SPLNĚNO	2016 / 2018	Město Jeseník	Vlastní zdroje města Jeseník + vlastní zdroje ASZ
Casemanagement v oblasti bydlení na úrovni města Jeseník a mikroregionů	NESPLNĚNO	2016/-	Obce	KPSVL IROP
Systém včasné intervence při neplacení nájemného	ČÁSTEČNĚ SPLNĚNO	2016/2017 a dále	Mikroregion Žulovsko	KPSVL OPZ
Využívání institutu zvláštního příjemce	NESPLNĚNO	2016/-	Obce	-

47

Tabulka č. 24 Vyhodnocení splněných opatření

Opatření	Kvalitní bytové politiky na úrovni obcí	
Projekt KPSVL	NE	
Indikátory	Indikátor v SPSZ	Stav plnění
	nastavené / revidované bytové politiky, včetně koncepce sociálního bydlení a prevence ztráty bydlení	1dokument – Koncepce sociálního bydlení Jeseník
Hodnocení	Naplnění opatření proběhlo ve spolupráci ASZ a města Jeseník. Výzkumný tým ASZ zpracoval analýzu sociálního bydlení na Jesenicku, která se stala podkladem pro koncepci. Experti ASZ město podpořili při zpracování Koncepce sociálního bydlení.	

Opatření	Systém včasné intervence při neplacení nájemného	
Projekt KPSVL	OPZ č. 042 • CZ.03.2.60/0.0/0.0/15_042/0005370 Domov je základ - Svazek obcí Mikroregionu Žulovska	
Indikátory	Indikátor v SPSZ	Stav plnění k 31. 08. 2018
	• Casemanažer a koordinátor pro oblast	• Celkem 130 podpořených osob/domácností -

Tento materiál vznikl za finanční podpory ESF prostřednictvím OP Zaměstnanost v rámci projektu „Systémové zajištění sociálního začleňování“, registrační číslo projektu CZ.03.2.63/0.0/0.0/15_030/0000605. Více na www.socialni-zaclenovani.cz

	bydlení - 0,5 úvazek / na každý mikroregion <ul style="list-style-type: none"> • Alespoň 5 případových konferencí / rok / MR • Systém aktivní depistáže, monitoringu, spolupráce s NNO, vytvoření platformy pro sdílení dobré praxe" 	cca 25% osob z etnické menšiny (Romové) - kvalifikovaný odhad <ul style="list-style-type: none"> • 109 osobám hrozila ztráta bydlení • 95 osob bylo podporováno déle než 6 měsíců, • 107 osobám se podařilo udržet bydlení
Shrnutí	<p>Ve sledovaném období bylo podpořeno 130 osob/domácností. Jednalo se zejména o doprovod osob a jejich podporu při jednání na úřadech (obecní úřady a další instituce, např. OSSZ, Úřad práce atd.), podpora osobám byla poskytována zejména při zpracování a podání žádostí o sociální dávky nebo při sepisování nájemních smluv.</p> <p>Další oblasti podpory se týkaly různých asistencí, ať už při vytvoření žádosti o splátky pohledávek, vyjednávání splátek dluhů, jednání s exekutory, nebo při vyřizování záležitostí v souvislosti s bydlením, např. zajištění energií, dokládání dokumentů potřebných pro uzavření nájemních smluv.</p> <p>Více informací viz monitoring dopadů projektů OPZ.</p>	

Priorita **Předcházení konfliktům, prevence ztráty bydlení a zvyšování kvality soužití** je úzce **propojena se sociální oblastí**. Zde bylo cíleno především na zvyšování kvality soužití v lokalitě. Podařilo se:

- zajistit sociální terénní práci v obcích,
- podpořit vznik a fungování Nízkoprahového centra pro děti a mládež v Mikulovicích,
- iniciovat a rozvíjet komunitní sociální práci na Jesenicku,
- vybudovat komunitní centrum ve Vlčicích a ve městě Jeseník.

Tabulka č. 25 Realizační karta pro oblast bydlení

Oblast		Bydlení		
Priorita		Předcházení konfliktům, prevence ztráty bydlení a zvyšování kvality soužití		
Obecný cíl		Nebyl určen		
Specifický cíl		Nebyl určen		
		Garant	Subjekt	Pracovník
		Není stanoven	Není stanoven	Není stanoven
Opatření	Vyhodnocení	Plánovaný termín plnění/reálný termín	Realizátor	Náklady/zdroj
Kvalitní a dostupná sociální práce	SPLNĚNO	Od 2016/2017 - 2019	Člověk v tísni o.ps., Darmoděj z.ú.	KPSVL OPZ
Rozvoj nových metod - komunitní práce	SPLNĚNO	od 2016/2017 - 2020	Zahrada 2000 o.s.	KPSVL OPZ
			Obec Vlčice	KPSVL IROP
Asistenti prevence kriminality / domovníci	ČÁSTEČNĚ SPLNĚNO	Od roku 2016/2017 - 2020	Město Jeseník	KPSVL OPZ

Tabulka č. 26 Vyhodnocení splněných opatření

Opatření	Kvalitní a dostupná sociální práce	
Projekt KPSVL	OPZ č. 042 <ul style="list-style-type: none"> CZ.03.2.60/0.0/0.0/15_042/0006157 Za kopcem – Člověk v tísní, o.p.s. CZ.03.2.60/0.0/0.0/15_042/0006049 Nízkoprahové zařízení pro děti a mládež – Mikulovice – Darmoděj z.ú. 	
Indikátory	Indikátor v SPSZ	Stav plnění
	<ul style="list-style-type: none"> Dostupné sociální služby, kvalitně připravení pracovníci v dostatečné kapacitě. Funkční koordinace. 	U obou organizací byly rozšířeny sociální služby, respektive navýšen počet sociálních pracovníků.
Shrnutí	Projekt Člověka v tísní byl zaměřen na rozvoj terénní sociální práce především na Mikulovicku. NZDM (Darmoděj) funguje v obci Mikulovice. Více viz Tabulka č. 21 Realizační karta pro oblast Systém koordinace a rozvoje sociálních služeb	

Opatření	Rozvoj nových metod - komunitní práce	
Projekt KPSVL	OPZ č. 042 <ul style="list-style-type: none"> CZ.03.2.60/0.0/0.0/15_042/0006135 Komunitní sociální práce – Zahrada 2000 o.s. IROP č. 039 <ul style="list-style-type: none"> CZ.06.2.56/0.0/0.0/16_052/00 0239 Komunitní centrum Vlčice – obec Vlčice CZ.06.2.56/0.0/0.0/16_052/00 02463 Centrum společných aktivit - město Jeseník 	
Indikátory	Indikátor v SPSZ	Stav plnění 1.07.2018
	<ul style="list-style-type: none"> 2 krát komunitní práce Zavedení systému komunitní práce v sociálně vyloučených lokalitách – v Jeseníku a ve Velkých Kuněticích 	<ul style="list-style-type: none"> Komunitní sociální práce v Jeseníku Komunitní centrum a komunitní sociální práce ve Vlčicích Komunitní centrum Jeseník
Shrnutí	Projekt Komunitní sociální práce (Zahrada 2000 o.s.) je zaměřen především na osoby s duševním onemocněním, které nemusí být schopny dostatečně hájit své nároky a práva. Hlavním cílem projektu je v průběhu 3 let zapojit na Jesenicku do aktivní komunitní práce nejméně 20 sociálně vyloučených osob s duševním onemocněním, které v rámci nejméně 3 skupin budou realizovat kroky k naplnění společně definovaných cílů komunity. Ve sledovaném období bylo podpořeno v rámci projektu celkem 50 osob, jádrová skupina je složena z cca 6 osob, kvalifikovaný odhad počtu osob z etnické menšiny 0%, vznikly a fungují 2 pracovní skupiny - destigmatizační a vzdělávací, vznikla pozice peer konzultant – 64 % účastníků zná peer konzultanta osobně, 45 % účastníkům již peer konzultant pomohl. Stavba komunitního centra Vlčice byla ukončena v roce 2018. V komunitním centru jsou zajišťovány vybrané sociální služby a probíhá komunitní práce. Hlavním cílem projektu je rozvoj spolkového a	

	<p>komunitního života v obci.</p> <p>Projekt města Jeseník je zaměřen na revitalizaci objektu, díky které vznikne interaktivní knihovna, multimediální učebna, hudební sál a projektová místnost s kuchyňkou. V těchto prostorech se budou uskutečňovat společné aktivity mezi různými zájmovými, věkovými a profesními skupinami obou měst (senioři, hudební skupiny, školní divadla, zájmové spolky, atd.) s výrazným přeshraničním efektem. Více informací o centru naleznete na www.csajesenik.cz. Předpokládané datum ukončení stavby – léto 2019, poté projektové aktivity.</p>
--	---

Opatření	Asistenti prevence kriminality / domovníci	
Projekt KPSVL	OPZ č. 042 <ul style="list-style-type: none"> CZ.03.2.60/0.0/0.0/15_042/0006105 Asistenti prevence kriminality – město Jeseník 	
Indikátory	Indikátor v SPSZ	Stav plnění k 30.6. 2019
	<ul style="list-style-type: none"> Zavedení asistentů prevence kriminality, jejich školení a mentoring, nakoupené pomůcky 	<ul style="list-style-type: none"> 4 asistenti prevence kriminality v Jeseníku
Shrnutí	V rámci projektu vznikly 4 pracovní pozice asistentů prevence kriminality. Hlavními cíli projektu jsou: snížit rizika sociálního vyloučení v Jeseníku, zlepšení vzájemného soužití v sociálně vyloučených lokalitách i mezi obyvateli těchto lokalit a ostatními obyvateli města, předcházet přestupkové a trestné činnosti vůči obyvatelům těchto lokalit a předcházet nebo mírnit následky závislosti, agresivity apod.	

50

B.3.2.2. Dluhy

V SPSZ Jesenicko 2015 – 2018 byla dluhová problematika součástí kapitoly **Systém koordinace a rozvoje sociálních služeb**. V tomto dokumentu věnujeme dluhové problematice samostatnou kapitolu zejména proto, že se jedná o velmi závažný problém, jehož řešení i nadále vyžaduje velkou pozornost. Ve sledovaném období byly tyto aktivity realizovány mimo sociální službu.

Dluhová problematika je komplexním tématem, které se prolíná takřka všemi sociálními službami. Zahrnuje mimo jiné aktivity zaměřené na prevenci, osvětu, vzdělávání o finanční gramotnosti. Dále se zaměřuje na poradenství osobám, které nejsou typickými klienty sociálních služeb, ale v důsledku zadlužení, snížených kompetencí v oblasti finanční gramotnosti a neschopnosti problémy adekvátně řešit, se snadno mohou stát skupinou sociálním vyloučením ohroženou.

Priorita zahrnovala několik vzájemně provázaných opatření, která pomohla zajistit adekvátní intervenci v různých kontextech. Komplexní podpora v této oblasti zahrnovala otevření dluhové

Tento materiál vznikl za finanční podpory ESF prostřednictvím OP Zaměstnanost v rámci projektu „Systémové zajištění sociálního začleňování“, registrační číslo projektu CZ.03.2.63/0.0./0.0/15_030/0000605. Více na www.socialni-zaclenovani.cz

poradny, fungující především v ambulantní formě. Dále byla zajištěna podpora a poradenství pro pracovníky poskytovatelů sociálních služeb, a to formou vzdělávání, výměnou zkušeností a zprostředkováním dobré praxe skrze setkávání Dluhové platformy Jesenicko.

Všechna plánovaná opatření se podařilo zajistit. Na plnění plánovaných opatření se významně podílela i ASZ.

Tabulka č. 27 Realizační karta pro oblast dluhů

Oblast	Systém koordinace a rozvoje sociálních služeb⁴³			
Priorita	Rozvoj dluhového poradenství			
Obecný cíl	<i>Nebyl určen</i>			
Specifický cíl	<i>Nebyl určen</i>			
		Garant	Subjekt	Pracovník
		<i>Není stanoven</i>	<i>Není stanoven</i>	<i>Není stanoven</i>
Opatření	Vyhodnocení	Plánovaný termín plnění/reálný termín	Realizátor	Náklady/zdroj
Otevření dluhové poradny	SPLNĚNO	2016 /2016 - 2019	Středisko rozvoje sociálních služeb, o.p.s.	KPSVL OPZ
Odborná platforma pro výměnu dobré praxe a zvyšování kvality poradenství	SPLNĚNO	2016/od 2017	ASZ, město Jeseník	-
Kvalitní vzdělávání v oblasti dluhového poradenství pro poskytovatele sociálních služeb	ČÁSTEČNĚ SPLNĚNO	od 2016 /od 2018	ASZ	-
Preventivní a osvětové akce pro veřejnost	SPLNĚNO	2016 /2018	Středisko rozvoje sociálních služeb, o.p.s.	KPSVL OPZ

51

Tabulka č. 28 Vyhodnocení splněných opatření

Opatření	Otevření dluhové poradny	
Projekt KPSVL	OPZ č. 042 <ul style="list-style-type: none"> CZ.03.2.60/0.0/0.0/15_042/0003827 Jesenicko proti dluhům - Středisko rozvoje sociálních služeb, o.p.s. 	
Indikátory	Indikátor v SPSZ	Stav plnění k 31. 8. 2018
	<ul style="list-style-type: none"> 1 dluhová poradna 2 dluhovní poradci služby právníka 	<ul style="list-style-type: none"> 1 dluhová poradna 2 dluhovní poradci služby právníka

⁴³ Takto je oblast zařazena v SPSZ Jesenicko 2016 - 2018

Tento materiál vznikl za finanční podpory ESF prostřednictvím OP Zaměstnanost v rámci projektu „Systémové zajištění sociálního začleňování“, registrační číslo projektu CZ.03.2.63/0.0./0.0/15_030/0000605. Více na www.socialni-zaclenovani.cz

Shrnutí	<p>Dluhová poradna sídlí v Jeseníku, je určena pro obyvatele celé lokality Jesenicko. Poskytuje především ambulantní služby, ojediněle vyjíždí do terénu za např. nemocnými klienty.</p> <p>Ve sledovaném období bylo podpořeno 159 klientů. U 27 klientů byl podán návrh na oddlužení a 26 návrhů bylo schváleno. U 26 schválených návrhů na oddlužení byl celkový dluh 19 493 620 Kč. Zároveň bylo zastaveno či zrušeno 198 vykonatelných exekucí a 124 nevykonatelných závazků. U 93 osob byly zmapovány jejich závazky a asi u 5 osob došlo k zastavení mapování a to především z finančních důvodů. 5 osob bylo navázáno na sociální službu.</p>
----------------	---

Opatření	Odborná platforma pro výměnu dobré praxe a zvyšování kvality poradenství	
Projekt KPSVL	Ne	
Indikátory	Indikátor v SPSZ	Stav plnění
	<ul style="list-style-type: none"> 10 setkání 	<ul style="list-style-type: none"> 3 až 4 setkání/rok, průměrný počet účastníků cca 15 osob, informační základna na Google disk
Shrnutí	Aktuálně je tato aktivita zajišťována především prostřednictvím ASZ, pokračování aktivity je závislé na ASZ, která zajišťuje setkání po organizační a obsahové stránce. Město Jeseník zajišťuje technické zázemí.	

52

Opatření	Kvalitní vzdělávání v oblasti dluhového poradenství pro poskytovatele sociálních služeb	
Projekt KPSVL	Ne	
Indikátory	Indikátor v SPSZ	Stav plnění
	<ul style="list-style-type: none"> 120 hodin kurzů dluhového poradenství pro pracovníky pomáhajících profesí 	<ul style="list-style-type: none"> Probíhá cca 3 až 4 setkání/rok - vždy 1 až 2 vzdělávací bloky průměrný počet účastníků cca 15 osob, informační základna na Google disk
Shrnutí	Zatím je tato aktivita zajišťována především prostřednictvím ASZ, pokračování aktivity je aktuálně závislé na ASZ, které zajišťuje setkání po organizační a obsahové stránce. Město Jeseník zajišťuje technické zázemí.	

Opatření	Preventivní a osvětové akce pro veřejnost	
Projekt KPSVL	OPZ č. 042 <ul style="list-style-type: none"> CZ.03.2.60/0.0/0.0/15_042/0003827 Jesenicko proti dluhům - Středisko rozvoje sociálních služeb, o.p.s. 	

Indikátory	Indikátor v SPSZ	Stav plnění
	<ul style="list-style-type: none"> Uspořádání 4 besed pro členy skupin ohrožených zadlužením či nízkou finanční gramotností 	<ul style="list-style-type: none"> Osvětových akcí se zúčastnilo celkem 329 osob - zdroj Monitoring projektů OPZ
Shrnutí	-	

B.3.2.3. Systémová koordinace a rozvoj sociálních služeb

Sociální práce, kterou realizovaly obce na území ORP Jeseník, kapacitně neodpovídala stavu sociálního vyloučení a četnosti a intenzitě sociálních problémů, kterým čelili obyvatelé regionu. Sociální pracovníci pověřených úřadů jakož i obce s rozšířenou působností měli přehled o potřebách obyvatel lokality v oblasti podpory při řešení jejich obtížných životních situací. Neměli však kapacity pro provázení klientů k adekvátnímu řešení. Hlavním cílem pro tuto oblast bylo zvýšit kapacity pro přímou práci a současně posílit schopnosti obcí formulovat konkrétní zakázky pro poskytovatele sociálních služeb, monitorovat jejich plnění a aktivně se účastnit a modelovat procesy střednědobého plánování sociálních služeb.

53

V SPSZ Jesenicko 2015 – 2018 tato kapitola zahrnovala souhrn různých opatření. Část těchto opatření je popsána v samostatných kapitolách:

- dluhová problematika - viz **3.2.2. Dluhová problematika**
- komunitní sociální práce – viz **3.2.1. Bydlení**

Tato kapitola se zaměřuje pouze na sociální služby a sociální práci. Opatření zaměřené na cíl **Zvýšit kapacity obcí pro realizaci přímé sociální práce a case managementu** nebyla splněna a to proto, že **obce odstoupily od realizace plánovaných projektů**.

Tabulka č. 29 Realizační karta pro oblast koordinace a rozvoje sociálních služeb

Oblast		Systém koordinace a rozvoje sociálních služeb		
Priorita		Systém koordinace a rozvoje sociálních služeb		
Obecný cíl		Zvýšit kapacity obcí pro realizaci přímé sociální práce a case managementu		
Specifický cíl		Nebyl určen		
		Garant	Subjekt	Pracovník
		Není stanoven	Není stanoven	Není stanoven
Opatření	Vyhodnocení	Plánovaný termín plnění/reálný termín	Realizátor	Náklady/zdroj
Realizace sociální práce a case managementu ve městě Jeseník	NESPLNĚNO	2016 – 2019/-	Město Jeseník	KPSVL OPZ – projekt nebyl podán

Realizace sociální práce a case managementu na Zlatohorsku	NESPLNĚNO	2016 – 2019/-	Svazek obcí	KPSVL OPZ – projekt nebyl podán
Realizace sociální práce a case managementu na Žulovsku	NESPLNĚNO	2016 – 2019/-	Svazek obcí	KPSVL OPZ – projekt nebyl podán
Realizace sociální práce a case managementu na Javornicku	NESPLNĚNO	2016 – 2019/-	Svazek obcí	KPSVL OPZ – projekt nebyl podán

Priorita **Zavedení a rozvoj komunitní práce, podpora programů komunitních center** je z velké části popsána samostatně v **3.2.1. Bydlení**. Tabulka níže přináší základní informace. Povedlo se:

- zavést komunitní sociální práci v Jeseníku,
- vznikla 2 komunitní centra, a to v Jeseníku a ve Vlčicích.

Tabulka č. 30 Realizační karta pro oblast koordinace a rozvoje sociálních služeb

Oblast		Systém koordinace a rozvoje sociálních služeb		
Priorita		Zavedení a rozvoj komunitní práce, podpora programů komunitních center		
Obecný cíl		Nebylo určeno.		
Specifický cíl		Nebylo určeno.		
		Garant	Subjekt	Pracovník
		Není stanoven	Není stanoven	Není stanoven
Opatření	Vyhodnocení	Plánovaný termín plnění/reálný termín	Realizátor	Náklady/zdroj
Rozvoj a podpora komunitní práce ve Velké Kraši	NESPLNĚNO	2016 – 2019/-	Žadatel projektu	KPSVL OPZ – projekt nebyl podán
Zavedení a podpora komunitní práce v Jeseníku a ve Velkých Kuněticích	ČÁSTEČNĚ SPLNĚNO	2016 – 2020/2017 - 2020	Zahrada 2000 o.s.	KPSVL OPZ
Rozvoj komunitních aktivit v obci Mikulovice	NESPLNĚNO	2016 – 2021	Žadatel projektu	KPSVL OPZ – projekt nebyl podán
Vybudování a zajištění aktivit v síti komunitních center v mikroregionu Zlatohorsko	NESPLNĚNO	2016 – 2021	Žadatel projektu	KPSVL OPZ – projekt nebyl podán KPSVL IROP – projekt neschválen
Vytvoření programu komunitní zdravotnické péče pro osoby ohrožené sociálním vyloučením a osoby sociálně vyloučené	SPLNĚNO	2016 – 2021/2016 - 2020	Boéthéia z.s.	KPSVL OPZ

54

Vyhodnocení opatření zaměřených na komunitní práce a komunitní centra jsou popsány v tabulkách **Tabulka č. 9b Realizační karta pro oblast bydlení**.

Tento materiál vznikl za finanční podpory ESF prostřednictvím OP Zaměstnanost v rámci projektu „Systémové zajištění sociálního začleňování“, registrační číslo projektu CZ.03.2.63/0.0./0.0/15_030/0000605. Více na www.socialni-zaclenovani.cz

Tabulka č. 31 Vyhodnocení splněných opatření

Opatření	Vytvoření programu komunitní zdravotnické péče pro osoby ohrožené sociálním vyloučením a osoby sociálně vyloučené	
Projekt KPSVL	OPZ č. 042 <ul style="list-style-type: none"> CZ.03.2.60/0.0/0.0/15_042/0006132 Předpoklad je jako nemoc - Boétheia – společenství křesťanské pomoci, zapsaný spolek 	
Indikátory	Indikátor v SPSZ	Stav plnění 13. 9. 2018
	<ul style="list-style-type: none"> 70 podpořených osob 	<ul style="list-style-type: none"> 78 podpořených osob, 13 % počtu osob z etnické menšiny -kvalifikovaný odhad - zdroj Monitoring projektů OPZ
Shrnutí	<p>Ve sledovaném období byla podpořeným osobám zajištěna například psychologická péče (15 osob), zřízena kartičky zdravotní pojišťovny (23 osob), zajištěna registrace u praktického lékaře (33 osob) atd. Projekt obsahoval rovněž osvětové aktivity. Pozitivně bylo hodnoceno vyčlenění pracovníka na konkrétní oblast (zdravotní péči), které se může věnovat. Díky tomu je pro klienty srozumitelná jeho role. Dle vyjádření realizátora má působení pracovníka i vliv na postoj některých zdravotnických pracovníků. Díky projektu se podařilo pár lékařů přesvědčit, že i sociálně vyloučení lidé mají tendenci svůj zdravotní stav řešit.</p> <p>Více informací viz Monitoring projektů OPZ.</p>	

55

V rámci priority **Rozšíření a inovace sociálních služeb** byla realizována především opatření zaměřená na sociální služby. V rámci této priority byla částečně splněna následující opatření:

- terénní programy,
- sociálně aktivizační služby pro rodiny s dětmi,
- nízkoprahové zařízení pro děti a mládež,
- a rozšíření a inovace sociálně-terapeutického programu DPC v Jeseníku – toto opatření bylo naplněno mimo KPSVL a proto není vyhodnoceno.

Naopak se nepodařilo naplnit opatření zaměřená na **sociální rehabilitaci a rozšíření cílové skupiny azylového domu Jeseník o rodiny s dětmi**, protože žadatelé projektů odstoupili od realizace plánovaných projektů OPZ.

Tabulka č. 32 Realizační karta pro oblast koordinace a rozvoje sociálních služeb

Oblast	Systém koordinace a rozvoje sociálních služeb			
Priorita	Rozšíření a inovace sociálních služeb			
Obecný cíl	<i>Nebylo určeno.</i>			
Specifický cíl	<i>Nebylo určeno.</i>			
		Garant	Subjekt	Pracovník
		<i>Není stanoven</i>	<i>Není stanoven</i>	<i>Není stanoven</i>
Opatření	Vyhodnocení	Plánovaný termín plnění/reálný termín	Realizátor	Náklady/zdroj
Terénní programy	ČÁSTEČNĚ SPLNĚNO	2016 – 2019/2017 - 2020	Člověk v tísni, o.p.s.	KPSVL OPZ
Sociálně aktivizační služby pro rodiny s dětmi	ČÁSTEČNĚ SPLNĚNO	2016 – 2019/2017 - 2020	Člověk v tísni, o.p.s.	KPSVL OPZ
Nízkoprahové zařízení pro děti a mládež	ČÁSTEČNĚ SPLNĚNO	2016 – 2019/2017 - 2020	Darmoděj, z.ú.	KPSVL OPZ
Sociální rehabilitace	NESPLNĚNO	2016 – 2023	Žadatel projektu	KPSVL OPZ – projekt nebyl podán
Rozšíření a inovace sociálně-terapeutického programu DPC v Jeseníku	ČÁSTEČNĚ SPLNĚNO	2016 – 2023	DPC Sobotín	Mimo KPSVL
Rozšíření cílové skupiny azylového domu Jeseník o rodiny s dětmi	NESPLNĚNO	2016 – 2023	Žadatel projektu	KPSVL OPZ – projekt nebyl podán

56

Tabulka č. 33 Vyhodnocení splněných opatření

Opatření	Terénní programy	
Projekt KPSVL	OPZ č. 042 <ul style="list-style-type: none"> CZ.03.2.60/0.0/0.0/15_042/0006157 Za kopcem - Člověk v tísni, o.p.s. 	
Indikátory	Indikátor v SPSZ	Stav plnění k 1. 10 .2018
	<ul style="list-style-type: none"> 100 podpořených osob, 1 úvazek terénní sociální pracovník 	<ul style="list-style-type: none"> Přesný počet podpořených osob nelze určit – celkem bylo podpořeno 84 osob – toto číslo zahrnuje opatření Terénní programy a Sociálně aktivizační služby pro rodiny s dětmi 1 úvazek terénní sociální pracovník
Shrnutí	Dle informací realizátora projektu bylo oběma službami podpořeno 84 osob. U 7 osob se podařilo udržet bydlení, u 5 osob byla podpora směřována do oblasti hospodaření. Dále bylo 14 osob podpořeno při jednání s úřady a 3 osoby v oblasti výchovy dítěte. Podíl osob z etnických menšin nesledují. Jaké byly dopady podpory na nepříznivou situaci osob, realizátor neuvedl. Z podkladů	

	realizátora nelze rozlišit, zda či nakolik se ve výstupech prolínají osoby s podporou terénního programu a sociálně aktivizačních služeb.
--	---

Opatření	Sociálně aktivizační služby pro rodiny s dětmi	
Projekt KPSVL	OPZ č. 042 <ul style="list-style-type: none"> CZ.03.2.60/0.0/0.0/15_042/0006157 Za kopcem - Člověk v tísní, o.p.s. 	
Indikátory	Indikátor v SPSZ	Stav plnění k 1. 10. 2018
	<ul style="list-style-type: none"> 90 podpořených rodin v dlouhodobé spolupráci, 2 úvazky TSP SAS 	<ul style="list-style-type: none"> Počet podpořených viz výše Terénní programy 2 úvazky TSP SAS
Shrnutí	Viz tabulka výše Opatření Terénní programy.	

Opatření	Nízkoprahové zařízení pro děti a mládež	
Projekt KPSVL	OPZ. č. 042 <ul style="list-style-type: none"> CZ.03.2.60/0.0/0.0/15_042/0006049 Nízkoprahové zařízení pro děti a mládež v Mikulovicích – Darmoděj, z.ú. 	
Indikátory	Indikátor v SPSZ	Stav plnění k
	<ul style="list-style-type: none"> 1 NZDM v Mikulovicích 60 podpořených osob 	<ul style="list-style-type: none"> 1 NZDM v Mikulovicích 1 sociální pracovník, 32 podpořených osob
Shrnutí	NZDM zajišťuje volnočasové aktivity, které stabilně a pravidelně navštěvuje cca 10 osob z cílové skupiny (děti a mládež 15 – 26 let), v ostatních případech je docházka vždy dle zájmu a možností jednotlivých klientů. Realizátor ve dvou případech řešil situace, které identifikoval – šikana (1x) a nedostatečná péče ze strany rodiny (1x). Účelem NZDM je zlepšit kvalitu života osob předcházením nebo snížením sociálních a zdravotních rizik souvisejících se způsobem jejich života, umožnit jim lépe se orientovat v jejich sociálním prostředí a vytvářet podmínky k řešení jejich nepříznivé sociální situace. Volnočasové aktivity v NZDM by neměly být cílem, nýbrž prostředkem pro realizaci sociální práce s cílovou skupinou, navázání kontaktu, odhalení sociálně patologického jednání či nácviku sociálních dovedností. Více viz Monitoring dopadů projektů OPZ.	

B.3.2.4. Bezpečnost a prevence kriminality

Kapitola zaměřená na oblast bezpečnost a prevence kriminality obsahovala řadu opatření, která byla realizována mimo zdroje KPSVL. Ze zdrojů KPSVL byl podpořen pouze vznik pracovních pozic asistentů prevence kriminality. Toto opatření mělo za cíl ovlivnit nejen přímo bezpečnostní situaci,

ale zejména přispět ke zvýšení pocitu bezpečí obyvatel. Tato aktivita zahrnuje mimo jiné zvýšený dohled v rizikových místech, komunikace s občany atp. Současně umožňuje lepší monitoring bezpečnostní situace, vyhodnocování aktuálních bezpečnostních potřeb a předávání zpětné vazby od občanů a spolupracujících institucí (např. škol), což jsou klíčové činnosti právě pro další plánování preventivních aktivit a zavádění adekvátních preventivních opatření.

V rámci priority **kvalitní prevence kriminality a výskytu sociálně patologických jevů** došlo k naplnění opatření:

- kvalitní prevence kriminality a výskytu sociálně patologických jevů – podrobně popsáno v předchozích kapitolách,
- budování workoutových hřišť – zajištěno mimo zdroje KPSVL.

Specifický cíl **Realizovat vzdělávací a podpůrné programy pro mládež** byl řešen v rámci inkluzivního vzdělávání a není součástí tohoto hodnocení.

Specifické cíle **Zvýšit účinnost programů prevence užívání návykových látek** a **Posílit programy prevence domácího násilí** bylo řešeno mimo KPSVL. Prevenci užívání návykových látek dlouhodobě zajišťuje Darmoděj z.ú. mimo zdroje a spolupráci KPSVL. Problematice **domácího násilí** se věnuje Probační služba, Tým pro oběti trestných činů a Poradna pro oběti trestných činů, které uvedené řeší v rámci vlastní činnosti mimo zdroje a spolupráci KPSVL.

Tabulka č. 34 Realizační karta pro oblast bezpečnosti a prevence kriminality

58

Oblast		Bezpečnost a prevence kriminality		
Priorita		Kvalitní prevence kriminality a výskytu sociálně patologických jevů		
Obecný cíl		Realizovat preventivní aktivity zaměřené na mládež Realizovat programy prevence specifických sociálně patologických jevů		
Specifický cíl		Zajistit kapacity pro kvalitní trávení volného času mládeže Realizovat vzdělávací a podpůrné programy pro mládež – <i>nerelevantní, řešeno mimo SPSZ</i> Zvýšit účinnost programů prevence užívání návykových látek Posílit programy prevence domácího násilí		
		Garant	Subjekt	Pracovník
		Není stanoven	Není stanoven	Není stanoven
Opatření	Vyhodnocení	Plánovaný termín plnění/reálný termín	Realizátor	Náklady/zdroj
Posílení sítě NZDM /komunitních center	SPLNĚNO	Nebylo určeno/2017 - 2020	Město Jeseník Obec Vlčice Darmoděj	KPSVL IROP KPSVL OPZ
Budování workoutových hřišť	SPLNĚNO	Nebylo určeno/2017 - 2020	Obce	Mimo zdroje KPSVL

Tabulka č. 35 Vyhodnocení splněných opatření

Opatření	Posílení sítě NZDM /komunitních center	
Projekt KPSVL	OPZ. č. 042 <ul style="list-style-type: none"> CZ.03.2.60/0.0/0.0/15_042/0006135 Komunitní sociální práce – Zahrada 2000 o.s. CZ.03.2.60/0.0/0.0/15_042/0006049 Nízkoprahové zařízení pro děti a mládež v Mikulovicích – Darmoděj, z.ú IROP č. 039 <ul style="list-style-type: none"> CZ.06.2.56/0.0/0.0/16_052/00 0239 Komunitní centrum Vlčice – obec Vlčice CZ.06.2.56/0.0/0.0/16_052/00 02463 Centrum společných aktivit - město Jeseník 	
Indikátory	Indikátor v SPSZ	Stav plnění
	<ul style="list-style-type: none"> Nejsou uvedeny 	<ul style="list-style-type: none"> 1 komunitní centrum ve Vlčicích + komunitní sociální práce 1 komunitní centrum v Jeseníku 1 nízkoprahové zařízení pro děti a mládež v Mikulovicích
Komentář	Více viz kapitoly 3.2.1. Bydlení a 3.2.3. Systém koordinace a rozvoje sociálních služeb	

59

Opatření	Budování workoutových hřišť	
Projekt KPSVL	Zdroje mimo KPSVL	
Indikátory	Indikátor v SPSZ	Stav plnění
	<ul style="list-style-type: none"> Nejsou uvedeny 	<ul style="list-style-type: none"> 1 venkovní posilovna v Lipové – lázně 1 venkovní posilovna v Jeseníku 1 venkovní posilovna v Bernarticích
Shrnutí	Řešeno mimo KPSVL – bez komentáře.	

Priorita Vysoká úroveň pocitu bezpečí obyvatel byla ve sledovaném období řešena mimo KPSVL. Pro přehlednost uvádíme splněné cíle a opatření:

- realizovat specifické programy zvyšující pocit bezpečí – město Jeseník modernizovalo kamerový dohlížecí systém, zajistilo seniorům 17 monitorovacích bezpečnostních zařízení seniorAngel, a řadu dalších projektů a činností,
- pravidelné články v obecních novinách – minimálně 3 až 4 články ročně v regionálních médiích,
- realizace přednášek, besed, promítání filmů – město Jeseník pořádá 1 až 2 ročně besedy pro seniory. Probíhá Akademie třetího, která věku obsahuje témata bezpečnosti, průběžně probíhá informační kampaň pro seniory.

Tabulka č. 36 Realizační karta pro oblast bezpečnosti a prevence kriminality

Oblast	Bezpečnost a prevence kriminality			
Priorita	Vysoká úroveň pocitu bezpečí obyvatel			
Obecný cíl	Realizovat specifické programy zvyšující pocit bezpečí			
Specifický cíl	Realizovat osvětové, informační a vzdělávací programy se zaměřením na seniory			
		Garant	Subjekt	Pracovník
		<i>Není stanoven</i>	<i>Není stanoven</i>	<i>Není stanoven</i>
Opatření	Vyhodnocení	Plánovaný termín plnění/reálný termín	Realizátor	Náklady/zdroj
Pravidelné články v obecních novinách	SPLNĚNO	Není stanoven	Není stanoven	Mimo zdroje KPSVL
Realizace přednášek, besed, promítání filmů	SPLNĚNO	Není stanoven	Není stanoven	Mimo zdroje KPSVL
peer- program „Senioři sobě“	NESPLNĚNO	Není stanoven	Není stanoven	Mimo zdroje KPSVL

V rámci priority **Vysoká úroveň pocitu bezpečí obyvatel** bylo naplněno opatření **Asistenti prevence kriminality ve městě Jeseník**. Vznikly 4 pracovní pozice asistentů. Město Javorník od projektového záměru odstoupilo, projekt nebyl podán.

60

Tabulka č. 37 Realizační karta pro oblast bezpečnosti a prevence kriminality

Oblast	Bezpečnost a prevence kriminality			
Priorita	Vysoká úroveň pocitu bezpečí obyvatel			
Obecný cíl	<i>Není stanoven</i>			
Specifický cíl	Zvýšit dohled nad veřejným prostorem			
		Garant	Subjekt	Pracovník
		<i>Není stanoven</i>	<i>Není stanoven</i>	<i>Není stanoven</i>
Opatření	Vyhodnocení	Plánovaný termín plnění/reálný termín	Realizátor	Náklady/zdroj
Asistenti prevence kriminality ve městě Jeseník	SPLNĚNO	2016 – 2019 1/2017 - 2020	Město Jeseník	KPSVL OPZ
Asistenti prevence kriminality ve městě Javorník	NESPLNĚNO	2016 – 2019 1/-	Město Javorník	KPSVL OPZ – projekt nebyl podán

Tabulka č. 38 Vyhodnocení splněných opatření

Opatření	Asistenti prevence kriminality ve městě Jeseník	
Projekt KPSVL	OPZ č. 042 <ul style="list-style-type: none"> CZ.03.2.60/0.0/0.0/15_042/0006105 Asistenti prevence kriminality Jeseník – město Jeseník 	
Indikátory	Indikátor v SPSZ	Stav plnění k 30. 6. 2019
	<ul style="list-style-type: none"> 4 asistenti prevence kriminality 	<ul style="list-style-type: none"> 4 asistenti prevence kriminality
Shrnutí	Cílem projektu je přispět ke zvýšení pocitu bezpečí obyvatel. Tato aktivita zahrnuje mimo jiné zvýšený dohled v rizikových místech, komunikace s občany atp. Současně umožňuje lepší monitoring bezpečnostní situace.	

B.3.2.5. Zaměstnanost

Tato kapitola byla primárně zaměřena na osoby nezaměstnané déle než 12 měsíců, osoby cyklicky nezaměstnané, osoby v předpenzijním věku bez nároku na plný starobní důchod, osoby znevýhodněné na základě jejich původu a osoby s kombinací několika znevýhodňujících faktorů.

61

Vzhledem k ekonomickému vývoji v ČR a markantnímu snížení nezaměstnanosti na území ČR a tím pádem i na Jesenicku nebyla řada opatření splněna. Svou roli sehrál rovněž fakt, že řada opatření měla být realizována mimo zdroje KPSVL, což se nestalo.

V rámci priority **Zvýšení počtu pracovních míst v regionu** nebylo splněno žádné opatření. Opatření měla být zajištěna především mimo zdroje KPSVL. Realizátoři těchto opatření od realizace těchto opatření upustili.

Tabulka č. 39 Realizační karta pro oblast zaměstnanosti

Oblast	Zaměstnanost			
Priorita	Zvýšení počtu pracovních míst v regionu			
Obecný cíl	Zvýšit podporu podnikání (s důrazem na malé a střední) Zvýšit podporu podnikání se sociálním aspektem			
Specifický cíl	Zajistit informační a poradenskou podporu malým a středním podnikatelům Zvýšit počet samostatně výdělečně činných osob Zvýšit počet sociálních podniků v regionu Zvýšit angažovanost obcí při vytváření pracovních míst			
		Garant	Subjekt	Pracovník
		Není stanoven	Není stanoven	Není stanoven
Opatření	Vyhodnocení	Plánovaný termín plnění/reálný termín	Realizátor	Náklady/zdroj

Pasportizace objektů pro podnikání v obcích na Zlatohorsku	NESPLNĚNO	Průběžně/-	Svazek obcí	Mimo zdroje KPSVL
Zajistit informační a poradenskou podporu malým a středním podnikatelům	NESPLNĚNO	Od 2016/-	Svazek obcí	Mimo zdroje KPSVL
Zřízení mikroregionálního poradenské pracoviště - Zlatohorsko	NESPLNĚNO	Od 2016/-	Svazek obcí	Mimo zdroje KPSVL
Vytváření společné balíčky služeb a produktů	NESPLNĚNO	Od 2016/-	Svazek obcí	Mimo zdroje KPSVL
Zavedení programu „Podnikatelsko-zaměstnaneckých družstev“	NESPLNĚNO	2016 - 2019/-	Realizátor projektu	KPSVL OPZ – projekt nebyl podán
Poradenství k zahájení podnikání vybraným účastníkům dalších projektových aktivit	NESPLNĚNO	2016 - 2019/-	Realizátor projektu	
Podpora vzniku sociálních podniků na Zlatohorsku	NESPLNĚNO	2016 - 2019/-	Žadatelé projektů	KPSVL OPZ
Podpora vzniku sociálních podniků na Žulovsku	NESPLNĚNO	2016 - 2019/-	Žadatelé projektů	KPSVL OPZ KPSVL IROP
Podpora vzniku sociálních podniků na Javornicku	NESPLNĚNO	2016 - 2019/-	Žadatelé projektů	KPSVL OPZ KPSVL IROP
Podpora vzniku sociálních podniků na Javornicku	NESPLNĚNO	2016 - 2019/-	Žadatelé projektů	KPSVL OPZ KPSVL IROP
Zakládání obecních podniků	NESPLNĚNO	Ve fázi ideové přípravy/-	Obce	x
Zavedení systému odpovědného zadávání veřejných zakázek	NESPLNĚNO	od 2016/-	Obce	x
Individuální podpora pracovníků VPP	NESPLNĚNO	od 2016/-	Obce	x

V rámci priority **Dobry přístup ohrožených skupin obyvatel na trh práce** V této oblasti byla naplněna pouze dvě opatření:

- **Komplexní poradenský a tréninkový program na Žulovsku**, který byl zajištěn RMC Krteček a jehož cílovou skupinou byly především ženy vracející se z rodičovské dovolené případně dlouhodobě nezaměstnané ženy.
- **Komplexní poradenský a tréninkový program pro specifické cílové skupiny v ORP Jeseník**, který realizovala nezisková organizace Zahrada 2000 o.s. Tento projekt cílí na osoby s duševním onemocněním.

Tabulka č. 40 Realizační karta pro oblast zaměstnanosti

Oblast		Zaměstnanost		
Priorita		Dobry přístup ohrožených skupin obyvatel na trh práce		
Obecný cíl		Zlepšit přípravu ohrožených skupin na vstup na trh práce		
Specifický cíl		Vytvořit podpůrnou síť pro přípravu znevýhodněných osob na trh práce Vytvořit a realizovat systém prevence selhávání při vstupu a udržení na trhu práce		
		Garant	Subjekt	Pracovník
		Není stanoven	Není stanoven	Není stanoven
Opatření	Vyhodnocení	Plánovaný termín plnění/reálný termín	Realizátor	Náklady/zdroj
Posílení podpůrné role sociálních služeb v programech zaměstnanosti	NESPLNĚNO	2016 – 2019/-	Realizátoři projektů	KPSVL OPZ – projekty nebyly podány
Vytvoření spolupracující sítě všech relevantních aktérů	NESPLNĚNO	2016 – 2019/-	PS projekty implementace	KPSVL OPZ – projekty nebyly podány
Zlepšení komunikace mezi podpůrnými programy a zaměstnavateli	NESPLNĚNO	2016 – 2019/-	Realizátoři projektů	KPSVL OPZ – projekty nebyly podány
Komplexní poradenský a tréninkový program na Zlatohorsku a Jesenicku (mkr.)	NESPLNĚNO	2016 – 2019/-	Žadatel projektu	KPSVL OPZ – projekty nebyly podány
Komplexní poradenský a tréninkový program na Žulovsku	SPLNĚNO	2016 – 2019/-	MRC KRTEČEK Jeseník, z.s.	KPSVL OPZ
Komplexní poradenský a tréninkový program na Javornicku	NESPLNĚNO	2016 – 2019/-	Žadatel projektu	KPSVL OPZ – projekty nebyly podány
Komplexní poradenský a tréninkový program pro specifické cílové skupiny v ORP Jeseník	SPLNĚNO	2016 – 2019/2017 - 2019	2000. o.s.	KPSVL OPZ

Tabulka č. 41 Vyhodnocení splněných opatření

Opatření	Komplexní poradenský a tréninkový program na Žulovsku	
Projekt KPSVL	<ul style="list-style-type: none"> Komplexní program podpory žen ohrožených na pracovním trhu na Jesenicku - MRC KRTEČEK Jeseník, z.s. 	
Indikátory	Indikátor v SPSZ	Stav plnění
	<ul style="list-style-type: none"> 30 účastníků projektu 15 úspěšně podpořených osob 	<ul style="list-style-type: none"> 67 účastníci vzdělávacích seminářů 7 účastníků tréninkových pracovních míst
Komentář	<p>Hlavním cílem projektu bylo zvýšit kompetence žen v průběhu péče o dítě/děti k začlenění se na volný trh práce po skončení rodičovské dovolené. V rámci projektu bylo uzavřeno 7 dohod o pracovní činnosti v rámci tréninkových pracovních míst, 7 účastnic získalo uplatnění na trhu práce, z toho 4 po absolvování tréninkového pracovního místa a 3 po absolvování vzdělávacích seminářů. 4 účastnice získaly nové zaměstnání po rodičovské dovolené a nevrátily se na svá původní pracovní místa, 2 získaly nové pracovní místo.</p>	

Opatření	Komplexní poradenský a tréninkový program pro specifické cílové skupiny v ORP Jeseník	
Projekt KPSVL	<ul style="list-style-type: none"> CZ.03.2.60/0.0/0.0/15_042/0006134 Komplexní podpora – Zahrada 2000, o.s. 	
Indikátory	Indikátor v SPSZ	Stav plnění
	<ul style="list-style-type: none"> 30 účastníků projektu 15 úspěšně podpořených osob 	<ul style="list-style-type: none"> 67 účastníci vzdělávacích seminářů 7 účastníků tréninkových pracovních míst
Komentář	<p>Hlavním cílem projektu bylo v průběhu 3 let zvýšit pracovní uplatnitelnost nejméně u 36 osob z cílové skupiny. Ve sledovaném období absolvovalo 25 osob individuální vzdělávání, 5 osob získalo osvědčení o úspěšném absolvování kurzu. Realizátor předpokládá, že do ukončení projektu bude 25 osob podpořeno prostřednictvím tréninkových pracovních míst. S 16 osobami dojde k uzavření DPČ na řemeslné činnosti, 9 DPČ bude uzavřeno na digitalizaci dokumentů. Vysokou míru podpory při zaměstnávání osob s duševním onemocněním bude realizátor udržovat i po skončení projektu a to jako rozšířenou činnost u sociálních služeb. Spolupráci se zaměstnavateli, která se v rámci projektu podaří navázat, chce realizátor do budoucna také udržovat a rozvíjet.</p>	

64

Další cíle v této oblasti byly zaměřeny na školáky a studenty. Téma vzdělávání je od roku 2017 řešeno samostatně v rámci inkluzivního vzdělávání. Více informací viz. **Místní plán inkluze Jesenicko 2017 až 2020** www.zs-jeseniky.cz/wp-content/uploads/.../MPI-Jesenicko-2017-2020_verze-1.0.pdf.

B.4. Popis a stanovení problémů, příčin a dopadů dle tematických oblastí

Proces stanovení problémů a jejich příčin probíhal na základě:

- ✓ „**stromování**“ - vychází z uplatňovaného přístupu logického rámce. - Cílem je detailní a přehledné znázornění problémů a příčin, které vedou k nežádoucím jevům v lokalitě. Metoda práce stojí na definici tzv. „jádrového problému“, který obecně vystihuje nežádoucí situaci. Tento obecný problém je dále doplňován o jasné definované příčiny a podpříčiny, které jej způsobují. Vše je zaznamenáváno do přehledné mentální mapy tzv. „stromu problémů a příčin“, který poskytuje ucelený obrázek toho, jak hluboký jádrový problém je a co konkrétně jej způsobuje. Následuje prioritizace problémů, tzn. vymezení těch, které lokalitu nejvíce trápí. Poté dochází ke stanovení intervencí, opatření k řešení vymezených problémů a příčin,
- ✓ **monitoringu dopadů projektů OPZ,**
- ✓ **polostandardizovaných rozhovorů s realizátory opatření SPSZ Jesenicko 2015 – 2018,**
- ✓ **Situační analýzy Jesenicko 2019.**

V průběhu vyhodnocení SPSZ Jesenicko 2015 - 2018 došlo také k ověřování, zda v předchozím období identifikované problémy a jejich příčiny nadále trvají, a ke zjišťování, zda se v mezičase neobjevily problémy nové. Ve spolupráci s lokálními partnery proběhlo vyhodnocení naplňování stanovených cílů a opatření, které jsou uvedeny v předchozí části. Dále byly použity poznatky ze Situační analýzy Jesenicko 2019, která přinesla ve všech oblastech aktuální data.

65

Kapitola je rozdělena do 4 oblastí dle závažnosti situace v dané oblasti. V první řadě je věnována pozornost především oblasti **bydlení** a **dluhům**. Problémy v těchto oblastech jsou partnery v lokalitě považovány za velmi závažné a je třeba jim i nadále věnovat zvýšenou pozornost. Tato témata jsou dále detailně popsána a řešena v navazujícím dokumentu a to v **Tematickém akčním plánu Jesenicko 2019 až 2022 – bydlení a dluhy** (dále v textu TAP Jesenicko). Další oblasti jsou zaměřeny na **zaměstnanost** a **prevenci kriminality**.

Oblast **Systém koordinace a rozvoje sociálních služeb** je podrobně zpracována v rámci komunitního plánování sociálních služeb. Aktuálně platným dokumentem pak je **Střednědobý plán rozvoje sociálních služeb a služeb souvisejících na Jesenicku pro roky 2018 až 2020**. Tento dokument je v platnosti a zahajuje se nová fáze, a to realizační, proto se tomuto tématu v SPSZ Jesenicko 2019 – 2022 dále nevěnujeme. Více informací viz. <http://kpi.mujes.cz>.

B.4.1. Bydlení

Jádrovým problémem v této oblasti je **vysoký podíl osob žijících v substandardním bydlení⁴⁴ nebo ohrožených ztrátou bydlení**. V rámci metody „stromování“ byly dále identifikovány dílčí problémy. Mezi stěžejní dílčí problémy patří:

- **Chybějící koncepce sociálního bydlení v lokalitě** – kromě města Jeseník nemá žádná obec zpracovanou koncepci sociálního bydlení. Obce a města se zbavily velké části vlastních bytových fondů. Městských/obecních bytů je poměrně málo. Pravidla pro přidělování bytů znevýhodňují řadu osob z cílové skupiny (dále v textu CS) (**viz kap. C.1. Cílové skupiny**)⁴⁵.
- **Pro cílovou skupinu je obtížné získat standardní bydlení** – zde je příčinou problémů zejména nízký příjem CS: řada lidí/domácností nemá finanční prostředky na uhrazení vstupních nákladů na bydlení. Další příčinou může být například „špatná historie“⁴⁶ jednotlivců či domácností, která pronajímatele či majitele bytů dle názoru pracovní skupiny odrazuje.
- **Omezená kapacita trhu s byty v regionu** – v lokalitě je nedostatek obecních i soukromých bytů.
- Cílová skupina má **nízkou znalost a ztíženou orientaci v běžném právním prostředí** (neví, jaké mají práva a povinnosti, co mohou požadovat).

Pokud nebudou problémy v oblasti bydlení řešeny, může dojít:

- **k nárůstu skrytého i zjevného bezdomovectví,**
- **ke zvýšení počet obyvatel, kteří nebudou mít možnost přechodu ze substandardního bydlení do standardního bydlení,**
- **ke zvýšení podílu sociálně vyloučených osob nebo osob sociálním vyloučením ohrožených.**

Tématu bydlení se podrobně věnuje Tematický akční plán Jesenicko 2019 – 2022 – bydlení a dluhy.

B.4.2. Dluhy

Jádrovým problémem v této oblasti je **vysoký podíl zadlužených, případně předlužených osob**. V rámci metody **stromování** byly dále identifikovány dílčí problémy. Mezi stěžejní dílčí problémy patří:

- **Cílové skupiny v exekuci jsou ohroženy ztrátou bydlení, případně zaměstnání** – zde je hlavní příčinou nízký příjem, který CS limituje v možnosti získat si či udržet bydlení, případně zaměstnání. Některé cílové skupiny mají zhoršený vstup na trh práce – jedná

⁴⁴ Substandardní forma bydlení = nestandardní forma bydlení (např. komerční ubytovny)

⁴⁵ Typickým příkladem je například bezdlužnost vůči obci – pokud občan nemá občan zaplacený popelnice či další obecní poplatky, ve většině případů nemá nárok na získání obecního bytu.

⁴⁶ Například neplacení nájmu v předchozím bydlení, případně konfliktní sousedské vztahy v předchozím bydlení či konfliktní rodinné/partnerské vztahy.

Tento materiál vznikl za finanční podpory ESF prostřednictvím OP Zaměstnanost v rámci projektu „Systémové zajištění sociálního začleňování“, registrační číslo projektu CZ.03.2.63/0.0./0.0/15_030/0000605. Více na www.socialni-zaclenovani.cz

se především o sólo rodiče, osoby se zdravotním postiženým atd. **viz kap. C.1. Cílové skupiny.**

- **Cílová skupina má vícečetné exekuce** – hlavní příčinou tohoto problému je, že řešení dluhů/exekucí není nastaveno motivačně. CS tak preferuje spíše život v předlužení, spojený s prací na černo a dalšími průvodními jevy, než aktivní řešení situace. CS má rovněž malé povědomí o dluhové problematice a mnohdy nezná úskalí spojená s uzavřením půjčky, případně jiných právních aktů.
- **Snadná dostupnost půjček** – způsobená jednoduchostí procesu získání půjčky, kterou je možné uzavřít online či telefonicky. Další příčinou je, že úvěrové společnosti nedostatečně sledují schopnost dlužníka splácet.
- **Příjem z legálního zaměstnání** je pro CS **srovnatelný nebo dokonce nižší** než v situaci, kdy nepracují, případně pracují nelegálně.
- Cílová skupina **neumí hospodařit s financemi**.

Pokud nebudou problémy v oblasti dluhů řešeny, může dojít:

- **k sociální exkluzi jednotlivců a rodin vedoucí** k sociálním a zdravotním problémům a ohrožení základních potřeb dětí,
- **k negativním dopadům na ekonomiku** - pokřivení trhu práce na straně poptávky i nabídky; klesající příjmy státu z daní a sociálního pojištění; rostoucí výdaje státu na sociální dávky, zdravotní péči, prevenci a řešení následků kriminality atp.,
- **k negativním sociálním dopadům** - materiální deprivace, apatie, patologické chování, ztráta bydlení, ztráta zaměstnání, zhoršení zdravotního stavu, nárůst kriminality, sociální vyloučení.

67

Tématu dluhů se podrobně věnuje Tematický akční plán Jesenicko 2019 – 2022 – bydlení a dluhy.

B.4.3. Zaměstnanost

Jádrovým problémem v této oblasti je **vysoký podíl dlouhodobě a opakovaně nezaměstnaných osob**. V rámci metody „stromování“ byly dále identifikovány dílčí problémy. Mezi stěžejní dílčí problémy patří:

- **Nízký zájem CS o legální zaměstnání** – příčiny tohoto problému jsou zejména exekuce u CS, kdy příjem z legálního zaměstnání je pro CS srovnatelný nebo dokonce nižší než v situaci, kdy nepracují, případně pracují nelegálně. Svou roli sehrávají rovněž nízké mzdy v regionu, případně nízké vzdělání nebo neuplatnitelná kvalifikace cílové skupiny.
- **Nedostatečná podpora cílové skupiny při vstupu na trh práce** – hlavní příčinou tohoto problému je nedostatek specifických pracovních příležitostí pro cílové skupiny (snížení počtu a zkrácení délky podpory pracovních míst v režimu veřejně prospěšné práce)
- **Nedostatek vhodných pracovních příležitostí na Jesenicku** – lokalitu trápí nezájem investorů, který je dán především geografickým odloučením celého regionu. Problém je rovněž nízká provázanost Úřadu práce a trhu v regionu.

- **Nízká atraktivita Jesenicka pro investory.**

Pokud nebudou problémy v oblasti zaměstnanosti řešeny, může dojít:

- **ke zvyšování podílu obtížně zaměstnatelných lidí z důvodů dluhů či nedostatečné kvalifikace**, následné prohlubování sociálního vyloučení,
- **ke zvyšování počtu příjemců dávek hmotné nouze**,
- **k odlivu schopných mladých lidí z regionu** do větších měst nebo do zahraničí za práci a lepším bydlením,
- **ke zvýšení nedostatečné nabídky zajímavých pracovních příležitostí** pro dlouhodobě nezaměstnané, ani pro lidi s vysokou kvalifikací.

B.4.5. Bezpečnost a prevence kriminality

Tato kapitola vychází z polostandardizovaných rozhovorů s místními aktéry a z výstupů z monitoringu projektů OPZ. Některé informace byly rovněž získány v rámci „stromování“, protože problematika bydlení a dluhů má přesah rovněž do oblasti bezpečnosti.

Hlavní problém v oblasti bezpečnosti v SVL je **narušování veřejného pořádku a užívání a distribuce návykových látek**. Mezi stěžejní dílčí problémy patří:

68

- **Nedostatečná fyzická přítomnost pracovníků Policie ČR (případně Městské policie) v některých obcích.** Lokalita Jesenicko je poměrně rozsáhlá. Služebny Policie ČR jsou v některých případech poměrně daleko od menších obcí, které zároveň nemají městskou policii. V zimních měsících jsou obce navíc hůře přístupné a dojezdová doba mezi nimi je značná.
- Policie v lokalitě identifikuje **22 rizikových lokalit**. V těchto oblastech žije **vysoký podíl nezaměstnaných osob a dochází k časté migraci sociálně vyloučených obyvatel**.
- Přestože je kriminalita na území ORP Jesenicko poměrně nízká, **obyvatelé se necítí bezpečně**. Důvodem je například přeshraniční kriminalita, případně výskyt míst s koncentrací osob, vykazujících znaky sociálně patologického jednání. Takovým místům se následně obyvatelé vyhýbají a považují je za nebezpečná.

Pokud nebudou problémy v oblasti bezpečnosti a prevence kriminality řešeny, může dojít:

- k nárůstu sociálně vyloučených lokalit,
- ke zvýšení míry nedůvěry občanů v policejní složky,
- k nárůstu kriminality.

Vzhledem k výše uvedenému je důležité věnovat se také prevenci kriminality, která zahrnuje soubor nerepresivních opatření, tedy veškeré aktivity vyvíjené státními, veřejnoprávními i soukromoprávními subjekty směřující k předcházení páchání kriminality a snižování obav z ní.

Patří sem opatření, jejichž cílem či důsledkem je zmenšování rozsahu a závažnosti kriminality a jejích následků, ať již prostřednictvím omezení kriminogenních příležitostí, nebo působením na potenciální pachatele a oběti trestných činů. Jedná se o opatření sociální prevence, situační prevence, včetně informování veřejnosti o možnostech ochrany před trestnou činností a pomoci obětem trestných činů. Prevence kriminality úzce souvisí s prevencí dalších sociálně patologických jevů, z nichž k nejzávažnějším patří nejrůznější formy závislostí.

C. NÁVRHOVÁ ČÁST

SPSZ Jesenicko 2019 – 2022 zahrnuje 14 obcí, které se nachází v ORP Jesenicko:

1. Jeseník,
2. Bělá pod Pradědem,
3. Kobylá nad Vidnavkou,
4. Bílá Voda,
5. Česká Ves,
6. Skorošice,
7. Stará Červená Voda,
8. Vápenná,
9. Vlčice,
10. Velké Kunětiny,
11. Velká Kraš,
12. Hradec – Nová Ves,
13. Vidnava
14. Žulová.

V návrhové části tohoto dokumentu jsou doporučeny k realizaci následující cíle a opatření, stanovené dle jednotlivých oblastí včetně určení zdrojů nákladů nutných pro realizaci a následně zpracovanou analýzu rizik pro každou tematickou oblast.

70

Návrhová část SPSZ Jesenicko 2019 – 2022 obsahuje alokace IROP zacílené na oblast sociálního bydlení, infrastrukturu sociálních služeb a sociálního podnikání. Realizace plánovaných projektů v IROP se bude odvíjet od dotačních možností programu a budou-li do konce programového období vyhlášeny příslušné výzvy pro uvedené aktivity. Případně mohou být plánované aktivity realizovány v programovém období ESIF 2022+.

Opatření, které jsou uvedené jak v SPSZ, tak v TAP Jesenicko mohou být realizovány pouze jednou v rámci obou strategických dokumentů. Obce zapojené do realizace obou dokumentů, tj. TAP Jesenicko 2019 – 2022 a SPSZ Jesenicko 2019 - 2022 mohou podat pouze jednu projektovou žádost pro uvedené opatření. **Projektové žádosti nelze podávat duplicitně.**

Oblasti zaměřené na **bydlení a dluhy** jsou dále podrobně **rozpracovány v Tematickém akčním plánu Jesenicko 2019 – 2022 – bydlení a dluhy** (TAP Jesenicko 2019 – 2022). Dokument zachycuje aktuální situaci v oblastech bydlení a dluhů, vývoj v posledních letech a vymezujeme potřebnost pro další období. TAP Jesenicko 2019 – 2022 se skládá z části analytické, návrhové a implementační. Text zahrnuje kvantitativní data podložená dostupnými informacemi z dostupných analýz a data kvalitativní, jež vzešla z činnosti tematické Pracovní skupiny bydlení a dluhy. **Součástí TAP Jesenicko 2019 – 2022 je alokace OPZ určená na projekty zaměřené na bydlení či dluhy. Tato alokace není součástí SPSZ Jesenicko 2019 – 2022.**

C.1. Cílové skupiny

Základním znakem sociálního vyloučení je to, že má více dimenzí, které se vzájemně doplňují a působí na sebe navzájem. Cílové skupiny – tedy sociálně vyloučené osoby případně osoby sociálním vyloučením ohrožené kumulují více problémů: ekonomické, sociální, kulturní, politické atd. Pro potřeby SPSZ Jesenicko 2019 – 2022 jsme specifikovali hlavní cílové skupiny:

- ✓ obyvatelé sociálně vyloučených lokalit,
- ✓ sociálně vyloučené osoby, případně osoby ohrožené sociálním vyloučením.

Cílové skupiny můžeme dále rozdělit na:

- ✓ osoby s nízkým příjmem nebo žádným příjmem
 - rodiny s dětmi,
 - sólo rodiče dětí,
 - osoby bez nároků na důchod,
 - jednotlivci;
- ✓ osoby s omezením
 - zdravotní či mentální problémy,
 - lidé v invalidním důchodu,
 - lidé s duševním onemocněním;
- ✓ osoby, které
 - se vracejí z výkonu trestu,
 - opouští zdravotnické zařízení,
 - opouští ústavní péči;
- ✓ mladí lidé z pěstounské péče.

71

U jednotlivých oblastí doplňujeme další – pro danou oblast – specifické cílové skupiny.

C.2. Bydlení

Oblast bydlení je pro další rozvoj regionu a prohloubení procesu sociálního začleňování velmi důležitá. Této oblasti se dále detailně věnujeme v **Tematickém akčním plánu Jesenicku 2019 – 2022 – bydlení a dluhy**.

C.2.1. Specifické cílové skupiny

Základním znakem sociálního vyloučení je to, že má více dimenzí, které se vzájemně doplňují a působí na sebe navzájem. Pro oblast sociálního bydlení jsou specifické cílové skupiny⁴⁷:

⁴⁷ Cílovým skupinám, jejichž sociální vyloučení je spojeno s absencí bydlení, případně s hrozcí ztrátou bydlení se podrobně věnuje ETHOS – Evropská typologie bezdomovství a vyloučení z bydlení v prostředí ČR. Viz Tento materiál vznikl za finanční podpory ESF prostřednictvím OP Zaměstnanost v rámci projektu „Systémové zajištění sociálního začleňování“, registrační číslo projektu CZ.03.2.63/0.0./0.0/15_030/0000605. Více na www.socialni-zaclenovani.cz

- ✓ **Osoby ohrožené sociálním vyloučením.**
- ✓ **Osoby/rodiny s nízkým nebo žádným příjmem** (rodiny s dětmi, sólo rodiče dětí, osoby bez nároku na důchod, jednotlivci).
- ✓ **Osoby s omezením** (zdravotní či mentální problémy lidé v invalidním důchodu lidé s duševním onemocněním).
- ✓ **Osoby, které**
 - se vrací z výkonu trestu,
 - opouští zdravotnické zařízení,
 - opouští ústavní péči.
- ✓ **Mladí lidé odcházející z pěstounské péče.**
- ✓ **Náhradní rodinná péče** – především příbuzenská pěstounská péče a širší rodiny
- ✓ **Osoby žijící v nestandardním či nevyhovujícím bydlení** (ubytovny, azylové domy, nebytové prostory, garáže, osoby bez domova).
- ✓ **Společně žijící rozvedení manželé.**
- ✓ **Vícegenerační soužití v malém či nevhodném bydlení.**
- ✓ **Osoby v akutní životní krizi** (domácí násilí, živelné pohromy, požáry).
- ✓ **Osoby zadlužené či předlužené.**
- ✓ **Osoby v exekuci.**

72

Jako sekundární cílová skupina jsou identifikováni:

- ✓ obce,
- ✓ sociální pracovníci, pracovníci v sociálních službách, terénní pracovníci a případně další pracovníci spolupracujících organizací, kteří se zabývají problematikou bydlení.

C.2.2. Návrh cílů a opatření

V oblasti bydlení byly definovány 3 obecné cíle:

1. **V období 2019 až 2022 iniciovat proces ukotvení sociálního bydlení na Jesenicku**, zde si klademe za cíl zpracovat koncepce sociálního bydlení v obcích a zajistit vznik a fungování platformy sociálního bydlení.
1. **Do roku 2022 zajistit ve vyšší míře dostupné a stabilní bydlení na Jesenicku s důrazem na kvalitu a diverzitu bytového fondu.** Budeme usilovat o posílení kapacity sociálního a dostupného bydlení v lokalitě prostřednictvím budování sociálních a dostupných bytů určených pro CS.
2. **V období 2019 až 2022 podpořit cílovou skupinu při získávání, případně udržení**

https://www.feantsa.org/download/cz_8621229557703714801.pdf

Tento materiál vznikl za finanční podpory ESF prostřednictvím OP Zaměstnanost v rámci projektu „Systémové zajištění sociálního začleňování“, registrační číslo projektu CZ.03.2.63/0.0./0.0/15_030/0000605. Více na www.socialni-zaclenovani.cz

standardního bydlení. V této oblasti se zaměříme zejména na posílení odborného poradenství, podporu CS při přechodu ze zdravotnických či státních zařízení do standardního bydlení, ale také na zvýšení komunikačních dovedností specifických cílových skupin.

Po naplnění těchto cílů je očekáván v lokalitě tento stav: bude existovat funkční koncepce bytové politiky obcí/mikroregionu, na jejíž přípravě a realizaci se budou podílet relevantní partneři. Dojde ke zvýšení počtu sociálních a dostupných bytů pro CS. Domácnosti v těchto bytech budou podporovány sociálními pracovníky a pracovníky v sociálních službách tak, aby si toto bydlení udržely.

Tabulka č. 42 Návrh opatření pro oblast Bydlení

Tematická oblast: BYDLENÍ					
Obecný cíl	1. V období 2019 až 2022 iniciovat proces ukotvení sociálního bydlení na Jesenicku				
Specifický cíl	1.1. Do roku 2022 zpracovat koncepcí bytové politiky v obcích/koncepcí sociálního bydlení v obcích				
Očekávaná změna	<ul style="list-style-type: none"> funkční koncepce bytové politiky obce/obcí funkční platforma sociálního bydlení, ve které budou zapojeny obce a relevantní NNO 				
Opatření	Termín	Garant	Indikátor	Zdroj	Alokace/Kč
1.1.1. Zpracovat bytové politiky v obcích/ mikroregionech	2019 - 2022	Obce/svazky obcí	Minimálně 1 koncepce bydlení	ESIF	x
1.1.2. Vytvořit platformu pro sociální bydlení	2020 +	ASZ/obce	1 platforma, 3 setkání/rok	x	x

73

Tabulka č. 43 Návrh opatření pro oblast Bydlení

Tematická oblast: BYDLENÍ					
Obecný cíl	2. Do roku 2022 zajistit ve vyšší míře dostupné a stabilní bydlení na Jesenicku s důrazem na kvalitu a diverzitu bytového fondu				
Specifický cíl	2.1. Do roku 2022 posílit kapacity sociálního a dostupného bydlení v lokalitě				
Očekávaná změna	<ul style="list-style-type: none"> zvýšení počtu bytů vhodných pro CS zkvalitnění bydlení v azylovém domě 				
Opatření	Termín	Garant	Indikátor	Zdroj	Alokace/Kč
2.1.1. Navýšit kapacity sociálního bydlení výstavbou či rekonstrukcí bytů v režimu sociálního bydlení	2020+	Obce NNO	15 sociálních bytů	IROP	40 000 000
2.1.2. Navýšit kapacity dostup-	2020+	Obce	10 dostup-	SFRB	30 000 000

Tento materiál vznikl za finanční podpory ESF prostřednictvím OP Zaměstnanost v rámci projektu „Systémové zajištění sociálního začleňování“, registrační číslo projektu CZ.03.2.63/0.0./0.0/15_030/0000605. Více na www.socialni-zaclenovani.cz

ného bydlení výstavbou či rekonstrukcí bytů			ných bytů		
2.1.3. Zvýšit kvalitu ubytování v azylových zařízeních	2020+	Obce/ NNO	1 azylový dům	IROP	20 000 000

Tabulka č. 44 Návrh opatření pro oblast Bydlení

Tematická oblast: BYDLENÍ					
Obecný cíl	3. V období 2019 až 2022 podpořit cílovou skupinu při získávání, případně udržení standardního bydlení				
Specifický cíl	3.1.1. V období 2019 až 2022 podpořit CS při získávání standardního bydlení, případně při přechodu do standardního bydlení a udržení tohoto bydlení				
Očekávaná změna	<ul style="list-style-type: none"> CS získá a udrží standardní bydlení, osoby z cílové skupiny se zdravotními, případně duševními problémy budou řešit své zdravotní problémy, budou posíleny kompetence sociálních pracovníků a pracovníků v sociálních službách při podpoře cílové skupiny 				
Opatření	Termín	Garant	Indikátor	Zdroj	Alokace/Kč
3.1.1. Zvyšovat dostupnost nájemního bydlení pro CS prostřednictvím poradenství a doprovázení	2019 – 2022	NNO	243 podpořených osob/rodin, kterým bude poskytnuta podpora při získání bydlení	ESIF	x
3.1.2. Prostřednictvím poradenství a doprovázení zvýšit šance CS k získání standardního bydlení	2019 – 2022	NNO	73 podpořených osob/rodin, kterým bude zprostředkována pomoc při zajišťování bydlení	ESIF	x
3.1.3. Podpora CS při řešení zdravotních problémů, případně při přechodu ze zdravotnických či státních zařízení do standardního bydlení, včetně terapeutických služeb	2019 – 2022	NNO	200 osob podpořených při řešení zdravotních problémů	ESIF	x
Specifický cíl	3.1.2. V období 2019 až 2022 podpořit CS při udržení standardního bydlení				
Očekávaná změna	<ul style="list-style-type: none"> CS si udrží standardní bydlení osoby a domácnosti se zdravotními, případně duševními problémy, budou řešit své zdravotní problémy posílení kompetencí sociálních pracovníků a pracovníků v sociálních službách k podpoře cílové skupiny CS bude mít lepší vztahy se sousedy/majoritní společností 				
Opatření:	Termín	Garant	Indikátor	Zdroj	Alokace/Kč
4.1.1. Poskytnout CS základní poradenství		NNO	150 osob/rodin podpořených prostřednictvím poradenství	ESIF	x

4.1.2. Zvýšit obecné a právní povědomí CS v oblasti prevence ztráty bydlení	2019 – 2022	NNO	70 osob získá obecné a právní znalosti v oblasti prevence ztráty bydlení	ESIF	x
4.1.3. Zvýšit komunikační dovedností CS	2019 – 2022	NNO	100 osob podpořených v komunikačních dovednostech	ESIF	x
4.1.4. Zlepšit sousedské vztahy CS a sousedů, případně CS a majoritní společnosti	2019 – 2022	NNO	11 destigmatizačních akcí 15 sousedských akcí	ESIF	x
4.1.5. Motivovat CS ke zlepšení zdravotního stavu/k péči o zdraví	2019 - 2022	NNO	135 osob podpořených při jednání s lékaři, úřady případně jimž bude zajištěna terapeutická péče	ESIF	x

Tabulka č. 45 Analýza rizik

Analýza rizik				
Název rizika	Pravděpodobnost	Závažnost	Vyhodnocení	Prevence
Nevhodné podmínky výzev k realizaci sociálního či dostupného bydlení	střední	vyšoká	Vyšoké riziko	Přenášení podnětů skrze ASZ na legislativní úroveň; informovanost o předběžných podmínkách výzev v dostatečném časovém předstihu
Obce nebudou mít dostatek prostředků ke spoluúčasti	střední	vyšoká	Střední riziko	Včas připravit předběžný rozpočet spolu s propočtem nákladů obcí
Nebude podpora záměrů v zastupitelstvech	střední	vyšoká	Střední riziko	Seznámení s opatřeními při schvalování SPSZ; zajištění podpory napříč zastupitelstvy obcí; projektové poradenství ASZ pro realizátory projektů
Neschválení plánovaných projektů OPZ	malá	vyšoká	Střední riziko	Kvalitně zpracovaný projekt – konzultace s projektovými poradci ASZ

C.3. Dluhy

Dluhy a exekuce jsou druhým palčivým problémem v lokalitě, kterému budeme věnovat další pozornost v **Tematickém akčním plánu Jesenicku 2019 – 2022 – bydlení a dluhy**.

C.3.1. Specifické cílové skupiny pro oblast dluhové problematiky

Pro oblast dluhů jsou specifické následující cílové skupiny:

- ✓ **osoby v úpadku nebo v hrozícím úpadku⁴⁸,**
- ✓ **osoby zadlužené nebo zadlužením ohrožené celkově,**
- ✓ **osoby nezaměstnané a zároveň zadlužené, se ztíženým přístupem na trh práce,**
- ✓ **osoby zaměstnané, ale zadlužené,**
- ✓ **osoby s nedostatečnými kompetencemi v oblasti finanční a právní gramotnosti,**
- ✓ **děti a mládež 15-20 let.**

Jako sekundární cílová skupina jsou identifikováni:

- ✓ **zaměstnavatelé,**
- ✓ **dluhová poradci, sociální pracovníci, terénní pracovníci** a případně další pracovníci spolupracujících organizací, kteří se zabývají problematikou zadluženosti.

76

C.3.2. Návrh cílů a opatření

V oblasti dluhové problematiky byly stanoveny 2 hlavní cíle:

- **V období 2019 až 2022 usilovat o rozvoj dluhového poradenství na Jesenicku.** Budeme podporovat subjekty působící v dluhové oblasti ve vzdělávání a síťování, zejména prostřednictvím činnosti dluhové platformy Jesenicko, v jejímž rámci plánujeme především vzdělávací a osvětové akce pro dluhové poradce a terénní a sociální pracovníky.
- **V období 2019 až 2022 snížit podíl zadlužených či předlužených osob z CS.** Toho chceme dosáhnout rozšířením terénního dluhového poradenství a právnických služeb dostupných pro CS.

Po naplnění těchto cílů očekáváme zejména to, že se v lokalitě sníží podíl zadlužených osob z CS, zvýší se podíl osob, které aktivně řeší své problémy v oblasti zadlužení, a klesne počet exekucí. Dále očekáváme, že zvýší počet mladých lidí a osob v zaměstnaneckém poměru, které mají dostatečné znalosti o finančním hospodaření tak, aby dokázaly neuvíznout v dluhové pasti.

⁴⁸ dle zákona 182/2006 Sb.

Tento materiál vznikl za finanční podpory ESF prostřednictvím OP Zaměstnanost v rámci projektu „Systémové zajištění sociálního začleňování“, registrační číslo projektu CZ.03.2.63/0.0./0.0/15_030/0000605. Více na www.socialni-zaclenovani.cz

Tabulka č. 46 Návrh opatření pro oblast Dluhů

Tematická oblast: DLUHY					
Obecný cíl	1. V období 2019 až 2022 usilovat o rozvoj dluhového poradenství na Jesenicku				
Specifický cíl	1.1. V období 2019 až 2022 podpořit subjekty působící v dluhové oblasti ve vzdělávání a síťování				
Očekávaná změna	<ul style="list-style-type: none"> funkční Dluhová platforma Jesenicko fungující síť dluhových poradců a terénních a sociálních pracovníků 				
Opatření	Termín	Garant	Indikátor	Zdroj	Alokace
1.1.1. Prostřednictvím Dluhové platformy realizovat vzdělávací a osvětové akce pro dluhové poradce a terénní a sociální pracovníky	2019 - 2022	ASZ, NNO	3 vzdělávací akce/ rok	Vlastní zdroje ASZ/NNO	x
1.1.2. Prostřednictvím Dluhové platformy podporovat síťování dluhových poradců a terénních a sociálních pracovníků	2019 - 2022	ASZ, NNO	3 setkání/rok	Vlastní zdroje ASZ/NNO	x

Tabulka č. 47 Návrh opatření pro oblast Dluhů

77

Tematická oblast: DLUHY					
Obecný cíl	2. V období 2019 až 2022 snížit podíl zadlužených či předlužených osob z CS				
Specifický cíl	2.1. V období 2019 až 2022 podpořit zadlužené či předlužené osoby při řešení dluhů a exekucí.				
Očekávaná změna	<ul style="list-style-type: none"> nižší podíl zadlužených osob z CS nižší počet exekucí vyšší počet osob, které mají dostatečné znalosti o finančním hospodaření 				
Opatření	Termín	Garant	Indikátor	Zdroj	Alokace/Kč
2.1.1. Zajistit pro CS dostupné terénní dluhové poradenství	2019 - 2022	NNO	140 podpořených osob/rodin, 55 podaných/schválených návrhů na oddlužení	ESIF	x
2.1.2. Zajistit spolupráci dluhových poradců a terénních a sociálních pracovníků při řešení dluhů CS	2019 - 2022	NNO	22 setkání	vlastní zdroje NNO	x
2.1.3. Podpořit zaměstnavatele při zaměstnávání předlužených osob	2019 - 2022	NNO	10 podpořených zaměstnavatelů 2 vzdělávací	ASZ + vlastní zdroje NNO	x

Tento materiál vznikl za finanční podpory ESF prostřednictvím OP Zaměstnanost v rámci projektu „Systémové zajištění sociálního začleňování“, registrační číslo projektu CZ.03.2.63/0.0./0.0/15_030/0000605. Více na www.socialni-zaclenovani.cz

			kurzy		
2.1.4. Realizovat osvětové a vzdělávací akce pro CS	2019 - 2022	NNO	25 vzdělávacích akcí 175 osob	ESIF	x

Tabulka č. 48 Analýza rizik

Analýza rizik				
Název rizika	Pravděpodobnost	Závažnost	Vyhodnocení	Prevence
Nezájem dluhových poradců a terénních a sociálních pracovníků o vzdělávání	malá	střední	Malé riziko	Dluhová platforma funguje od roku 2017, zajistit vhodný program vzdělávání a vhodné lektory
Nezájem dluhových poradců a terénních a sociálních pracovníků o vzájemnou spolupráci	malá	střední	Střední riziko	Nastavení spolupráce dluhových poradců a terénních a sociálních pracovníků bude zakotveno v projektech OPZ
Neschválení plánovaných projektů OPZ	malá	vysoká	Střední riziko	Kvalitně zpracovaný projekt – konzultace s projektovými poradci ASZ

C.4. Zaměstnanost

Oblast zaměstnanosti obsahuje alokace IROP zaměřené na sociální podnikání.

C.4.1. Specifické cílové skupiny

Pro tuto oblast byly doplněny následující specifické cílové skupiny:

- ✓ Osoby nezaměstnané déle než 1 rok.
- ✓ Osoby opakovaně nezaměstnané.
- ✓ Osoby s nízkou kvalifikací.

C.4.2. Návrh cílů a opatření

Pro tuto oblast byl stanoven obecný cíl **V období 2019 až 2022 zvýšit počet pracovních míst pro CS**. Specifickým cílem je pro tuto oblast **Podpořit zaměstnatelnost znevýhodněných osob, které jsou v evidenci Úřadu práce na trhu práce**. Cílů chceme dosáhnout především realizováním následujících opatření:

- vytvoření lokální sítě zaměstnanosti,

Tento materiál vznikl za finanční podpory ESF prostřednictvím OP Zaměstnanost v rámci projektu „Systémové zajištění sociálního začleňování“, registrační číslo projektu CZ.03.2.63/0.0./0.0/15_030/0000605. Více na www.socialni-zaclenovani.cz

- realizováním vzdělávání pro obce, NNO a zaměstnavatele,
- a podporou neziskových organizací, případně obcí, které budou mít zájem o sociální podnikání.

Tabulka č. 49 Návrh opatření pro oblast Zaměstnanosti

Tematická oblast: ZAMĚSTNANOST					
Obecný cíl	1. V období 2019 až 2022 zvýšit počet pracovních míst pro CS.				
Specifický cíl	1.2. Podpořit zaměstnatelnost znevýhodněných osob, které jsou v evidenci Úřadu práce (dále jen ÚP), na trhu práce				
Očekávaná změna	<ul style="list-style-type: none"> • zvýšení kompetencí hůře umístitelných uchazečů o zaměstnání • zvýšení pohybu na trhu práce • zvýšení spolupráce participujících subjektů 				
Opatření	Termín	Garant	Indikátor	Zdroj	Alokace/Kč
1.1.1. Vytvoření lokální sítě zaměstnanosti aktérů působících v oblasti zaměstnanosti (ÚP, obce, NNO, zaměstnavatelé)	2019 - 2022	ASZ, obce, NNO	1 platforma 2 setkání/rok	Vlastní zdroj – ASZ, obce a NNO	x
1.1.2. Realizovat vzdělávání pro obce, NNO a zaměstnavatele – jak realizovat podpůrné programy pro zvýšení uplatnitelnosti uchazečů na trhu práce	2019 – 2022	ASZ, NNO	1 vzdělávací akce/rok	Vlastní zdroj – ASZ, obce a NNO	x
1.1.3. Podpořit NNO/obce v oblasti sociálního podnikání	2019 – 2022	ASZ, obce, NNO	Podpora vzniku 2 sociálních podniků	IROP	10 000 000 Kč

79

Tabulka č. 50 Analýza rizik

Analýza rizik				
Název rizika	Pravděpodobnost	Závažnost	Vyhodnocení	Prevence
Nezájem Úřadu práce spolupracovat s dalšími subjekty působícími v oblasti zaměstnanosti	střední	střední	Střední riziko	Komunikace se zástupci ÚP o významu spolupráce
Neschválení projektů IROP zaměřených na sociální podnikání	vysoká	vysoká	Vysoké riziko	Kvalitně zpracovaný projekt – konzultace s projektovými poradci ASZ
Nevyhlášení výzev na sociální podnikání	vysoká	vysoká	Vysoké riziko	Komunikace ASZ s orgány vyhlášujícími IROP výzvy, sledování aktuálních informací

C.5. Bezpečnost a prevence kriminality

Oblast prevence kriminality neobsahuje alokace KPSVL. Problematice prevence kriminality se SPSZ Jesenicko 2019 – 2022 věnujeme okrajově, protože danou problematikou se zabývá především město Jeseník, které pro danou oblast každoročně zpracovává plán prevence kriminality.

C.5.1. Specifické cílové skupiny

Hlavní cílovou skupinou pro tuto oblast jsou obyvatelé sociálně vyloučených lokalit a veřejnost.

3.2. Návrh cílů a opatření

V této oblasti si klademe za cíl **zvýšit pocit bezpečí v lokalitě a snížit míru narušování veřejného pořádku v obcích a užívání alkoholu a návykových látek na veřejnosti**. Tohoto cíle chceme dosáhnout především zachováním pozice asistentů prevence kriminality v Jeseníku a realizací osvětových, informačních a vzdělávacích programů.

Tabulka č. 51 Návrh opatření pro oblast prevence kriminality

Tematická oblast: PREVENCE KRIMINALITY					
Obecný cíl	1. V období 2019 až 2022 zvýšit pocit bezpečí v lokalitě.				
Specifický cíl	1.2. V období 2019 až 2022 snížit míru narušování veřejného pořádku v obcích a užívání alkoholu a návykových látek na veřejnosti.				
Očekávaná změna	<ul style="list-style-type: none"> zvýšený pocit bezpečí obyvatel lokality nižší míra užívání alkoholu a návykových látek na veřejnosti 				
Opatření	Termín	Garant	Indikátor	Zdroj	Alokace
1.1.1. Zachovat pozice asistentů prevence kriminality	2019 - 2022	obce	4 asistenti prevence kriminality	MV ČR	x
1.1.2. Realizovat osvětové, informační a vzdělávací programy	2019 - 2022	Obce, městská policie, policie ČR	2 akce/rok	MV ČR	x

80

Tabulka č. 52 Analýza rizik

Analýza rizik				
Název rizika	Pravděpodobnost	Závažnost	Vyhodnocení	Prevence
Nezájem obce o pokračování projektu asistenti prevence kriminality	nízká	střední	Střední riziko	Komunikace s obcemi v oblasti prevence kriminality
Nezájem veřejnosti o osvětové, informační a vzdělávací programy	nízká	střední	Střední riziko	Zvýšená pozornost propagaci programů

D. IMPLEMENTAČNÍ ČÁST

D.1. Strategický plán v době implementace

SPSZ je hlavním výsledkem fungování Lokálního partnerství a spolupráce s ASZ. Je zpracován na období 2019 až 2022, tedy téměř pro stejné období, po jaké bude trvat vzdálená komplexní podpora lokality ASZ⁴⁹.

Předpokladem úspěšné realizace opatření a naplnění stanovených cílů SPSZ je řízení procesů, koordinace aktivit realizovaných zapojenými subjekty, monitoring těchto aktivit a jejich průběžná i závěrečná evaluace. Průběžná evaluace pak poslouží jako efektivní vodítko při stanovení dalšího směřování a plánování aktivit na následující období.

D.2. Role ASZ v implementaci SPSZ

Obecně lze konstatovat, že role ASZ je v průběhu implementace SPSZ zejména projektově poradenská, koordinační, informační a vzdělávací. Implementační fáze pak lze podle druhu aktivit rozdělit na 2 části:

- 1) v první fázi bude veškeré úsilí směřováno k intenzivní podpoře žadatelů při psaní projektových žádostí do KPSVL, k supervizi těchto žádostí a posuzování souladu těchto žádostí se SPSZ. Za účelem podpory a edukace žadatelů v lokalitě budou realizovány workshopy s projektovou tematikou.
- 2) ve druhé fázi bude žadatelům poskytována diverzifikovaná podpora, zaměřena zejména na poradenství při přípravě projektu k realizaci a během realizace. Zároveň bude probíhat edukace žadatelů v podobě zprostředkování informací z dotačního kalendáře (ESIF, IROP), představení výzev a jejich propagace v území. Součástí podpory bude snaha o uplatnění projektových záměrů, které se neprosadí v KPSVL.

81

D.3. Role partnerských obcí v implementaci SPSZ

Obec zapojené do spolupráce s ASZ jsou klíčovými aktéry a nositeli strategie. Hlavní roli sehraává město Jeseník, které spolupráci zastřešuje. Pověření pracovníci Městského úřadu Jeseník, případně

⁴⁹ První etapa tzv. „**intenzivní a komplexní podpory**“ trvá cca 3 roky od podpisu Memoranda o spolupráci. Tato fáze spolupráce v lokalitě již proběhla. V následující fázi pokračuje podpora ze strany ASZ ve formě tzv. „**vzdálené komplexní podpory**“, ve které ASZ i nadále poskytuje projektové poradenství a nabízí partnerům vzdělávání v partnerských lokalitách ASZ.

partnerských obcí, úzce spolupracují s lokálním konzultantem ASZ. Hlavními úkoly pověřených pracovníků jsou:

- spolupracovat s lokálním konzultantem a zástupci ASZ,
- podílet se na monitoringu projektových aktivit,
- spoluorganizovat setkání realizátorů projektů,
- průběžně spolupracovat na přípravě podkladů pro vyhodnocování efektivity realizovaných aktivit a následnou přípravu vhodných opatření pro následující období.

D.4. Role Lokálního partnerství Jesenicko

Plénium Lokálního partnerství (dále v textu LP) je nejvyšším orgánem LP. Jeho členové jsou statutární zástupci zapojených aktérů – obcí a měst, neziskových orgánů atd. Členové LP se aktivně zapojují do jednání pléna. Koordinují postup v oblasti sociálního začleňování v lokalitě, určují směřování LP, schvalují vznik a složení PS a berou na vědomí výstupy z těchto skupin. Plénium LP má ve fázi vzdálené komplexní podpory rovněž funkci koordinační v rámci přípravy a monitoringu projektů. Hlavními úkoly pak jsou:

- monitorovat stav příprav a realizace projektů,
- vyhodnocovat soulad realizace projektů s cíli SPSZ a jejich naplňování,
- doporučit případné změny koordinace projektů a také způsob realizace naplňování cílů ze SPSZ,
- koordinovat sběr podkladů, podává návrhy k projednání v oblasti revize SPSZ.

82

D.5. Seznam zkratk v SPSZ

ASZ	Agentura pro sociální začleňování
CS	Cílová skupina
ESIF	Evropské strukturální a investiční fondy
IROP	Integrovaný regionální operační program
KPSS	Komunitní plánování sociálních služeb
KPSVL	Koordinovaný přístup k sociálně vyloučeným lokalitám
LP	Lokální partnerství
MěU	Městský úřad
MP	Městská policie
MPI	Místní plán inkluze
MPSV	Ministerstvo práce a sociálních věcí
MŠ	Mateřská škola

NNO	Nezisková organizace
NZDM	Nízkoprahové zařízení pro děti a mládež
OPZ	Operační program zaměstnanost
ORP	Obec s rozšířenou působností
PČR	Policie České republiky
PS	Pracovní skupina
SAS	Sociálně aktivizační služba
SFRB	Státní fond rozvoje bydlení
SPSZ	Strategický plán sociálního začleňování
SŠ	Střední škola
SVL	Sociálně vyloučená lokalita
TAP	Tematický akční plán
ÚP	Úřad práce
ZŠ	Základní škola

D.6. Seznam tabulek, grafů a obrázků

Seznam tabulek

Tabulka č. 1 Seznam zapojených obcí v období 2019 – 2022

Tabulka č. 2 Přehled sociálně vyloučených lokalit na Jesenicku dle Gabalovy zprávy

Tabulka č.3 Vývoj počtu obyvatel obcí ORP Jeseník

Tabulka č. 4 Vývoj počtu obyvatel na území obcí ORP Jeseník

Tabulka č. 5 Vývoj počtu obyvatel Jesenicka ve třech základních věkových skupinách

Tabulka č. 6 Vývoj celkového počtu příjemců PnB, PnŽ a DnB v ORP Jeseník v letech 2016 – 2018

Tabulka č. 7 Souhrnné údaje o bytovém fondu vybraných obcí Jesenicka

Tabulka č. 8 Počet sociálních bytů ve vybraných obcích na Jesenicku

Tabulka č.9 Statistické údaje o exekucích v ORP Jesenicko

Tabulka č.10 Přehled o počtu exekucí a dalších údajích za rok 2017 v jednotlivých obcích ORP

Jeseník, obce zapojené do TAP Jesenicko 2019 – 2022 jsou označeny zelenou barvou

Tabulka č. 11 Struktura uchazečů o zaměstnání ve vybraných obcích Jesenicka - obce zapojené do TAP Jesenicko 2019 – 2022 jsou označeny zelenou barvou

Tabulka č. 12 Vývoj indexu kriminality ve správních obvodech PČR OO Javorník, OO Jeseník a OO Zlaté Hory

Tabulka č. 13 Celkové počty trestných činů na území OO PČR Jeseník, Javorník a Zlaté Hory v letech 2013 – 2018

Tabulka č. 14 Plánované a reálné čerpání výzev KPSVL

Tabulka č. 15 Podpořené projekty KPSVL

Tabulka č. 16 Přehled realizovaných projektů OP Z k 30. 6. 2019

Tabulka č. 17 Přehled projektů, dle jednotlivých realizátorů a oblastí SPSZ

Tabulka č. 18 Přehled realizovaných projektů IROP 30. 6. 2019

Tabulka č. 19 Přehled realizovaných projektů IROP

Tabulka č. 20 Přehled projektů IROP doporučených k realizaci

Tabulka č. 21 Realizační karta pro oblast bydlení

Tento materiál vznikl za finanční podpory ESF prostřednictvím OP Zaměstnanost v rámci projektu „Systémové zajištění sociálního začleňování“, registrační číslo projektu CZ.03.2.63/0.0./0.0/15_030/0000605. Více na www.socialni-zaclenovani.cz

Tabulka č. 22 Vyhodnocení splněných opatření
Tabulka č. 23 Realizační karta pro oblast bydlení
Tabulka č. 24 Vyhodnocení splněných opatření
Tabulka č. 25 Realizační karta pro oblast bydlení
Tabulka č. 26 Vyhodnocení splněných opatření
Tabulka č. 27 Realizační karta pro oblast dluhů
Tabulka č. 28 Vyhodnocení splněných opatření
Tabulka č. 29 Realizační karta pro oblast koordinace a rozvoje sociálních služeb
Tabulka č. 30 Realizační karta pro oblast koordinace a rozvoje sociálních služeb
Tabulka č. 31 Vyhodnocení splněných opatření
Tabulka č. 32 Realizační karta pro oblast koordinace a rozvoje sociálních služeb
Tabulka č. 33 Vyhodnocení splněných opatření
Tabulka č. 34 Realizační karta pro oblast bezpečnosti a prevence kriminality
Tabulka č. 35 Vyhodnocení splněných opatření
Tabulka č. 36 Realizační karta pro oblast bezpečnosti a prevence kriminality
Tabulka č. 37 Realizační karta pro oblast bezpečnosti a prevence kriminality
Tabulka č. 38 Vyhodnocení splněných opatření
Tabulka č. 39 Realizační karta pro oblast zaměstnanosti
Tabulka č. 40 Realizační karta pro oblast zaměstnanosti
Tabulka č. 41 Vyhodnocení splněných opatření
Tabulka č. 42 Návrh opatření pro oblast Bydlení
Tabulka č. 43 Návrh opatření pro oblast Bydlení
Tabulka č. 44 Návrh opatření pro oblast Bydlení
Tabulka č. 45 Analýza rizik
Tabulka č. 46 Návrh opatření pro oblast Dluhů
Tabulka č. 47 Návrh opatření pro oblast Dluhů
Tabulka č. 48 Analýza rizik
Tabulka č. 49 Návrh opatření pro oblast Zaměstnanosti
Tabulka č. 50 Analýza rizik
Tabulka č. 51 Návrh opatření pro oblast prevence kriminality
Tabulka č. 52 Analýza rizik

84

Seznam grafů

Graf č. 1 Vývoj počtu obyvatel ORP Jeseník
Graf č. 2 Podíl příjemců dávek v jednotlivých obcích
Graf č. 3 Procentuální podíl vícečetných exekucí
Graf č. 4 Srovnání vývoje nezaměstnanosti v ORP Jeseník v letech 2013 – 2018

Seznam obrázků

Obrázek č. 1 - Vybrané obce Jesenicka
Obrázek č. 2 – Přehled exekucí na Jesenicku

E. PŘÍLOHY

E.1. Přehled členů LP v období vzdálené komplexní podpory

Organizace	Funkce/pracovní pozice
Agentura pro sociální začleňování	Lokální konzultant
MěÚ Jeseník	Manažer sociálního začleňování
Město Jeseník	Zástupce vedení obce
Obec Bělá pod Pradědem	Zástupce vedení obce
Obec Česká Ves	Zástupce vedení obce
Obec Velké Kunětice	Zástupce vedení obce
obec Hradec – Nová Ves	Zástupce vedení obce
město Žulová	Zástupce vedení obce
obec Vápenná	Zástupce vedení obce
obec Vidnava	Zástupce vedení obce
obec Černá Voda	Zástupce vedení obce
obec Stará červená voda	Zástupce vedení obce
obec Kobylá nad Vidnavkou	Zástupce vedení obce
obec Skorošice	Zástupce vedení obce
obec Velká Kraš	Zástupce vedení obce
obec Bílá Voda	Zástupce vedení obce
obec Vlčice	Zástupce vedení obce
Mikroregion Žulovsko	Zástupce vedení mikroregionu
Krajský úřad Olomouc	Koordinátorka pro národnostní menšiny a romské záležitosti
Člověk v tísni o.p.s.	Vedoucí kanceláře Jeseník
EUROTOPIA.CZ, o.p.s.	Zástupce vedení NNO
Zahrada 2000 o.s.	Zástupce vedení NNO
Boéthéia z.ú.	Zástupce vedení NNO
Středisko rozvoje sociálních služeb, o.p.s. Jeseník	Zástupce vedení NNO



E.2. Financování SPSZ Jesenicko 2019 – 2022

Oblast	Obecný cíl	Specifický cíl	Opatření	Alokace/Kč (KPSVL)	Operační program	Prioritní osa	Specifický cíl OP
BYDLENÍ	1.	1.1.	1.1.1.	0	ESIF	x	x
			1.1.2.	0	x	x	x
	2.	2.1.	2.1.1.	40 000 000	IROP	x	x
			2.1.2.	30 000 000	SFRB	x	x
			2.1.3.	20 000 000	IROP	x	x
	3.	3.1.	3.1.1.	0	ESIF		x
			3.1.2.	0	ESIF		x
			3.1.3.	0	ESIF		x
	4.	4.1.	4.1.1.	0	ESIF		x
			4.1.2.	0	ESIF		x
			4.1.3.	0	ESIF		x
			4.1.4.	0	ESIF		x
ZADLUŽENOST	1. 2.	1.1.	1.1.1	0	x	x	x
			1.2.1	0	x	x	x
	2.1.	2.1.1.	0	ESIF		x	
		2.1.2.	0	x	x	x	
		2.1.3.	0	x	x	x	
		2.1.4.	0	ESIF	x	x	
ZAMĚSTNANOST	1.	1.1.	1.1.1.	0	x	x	x
			1.1.2.	0	x	x	x
			1.1.3.	10 000 000	IROP	x	x
PREVENCE KRIMINALITY	1.	1.1.	1.1.1.	0	x	x	x
			1.1.2.	0	x	x	x
OPZ (KPSVL) celkem:	0,0 Kč						
IROP (KPSVL) celkem:	70 000 000,0 Kč						
SFRB či jiné národní zdroje	30 000 000,0 Kč						
SPSZ celkem:	100 000 000,0 Kč						

E.3. Souhrn indikátorů SPSZ

Název indikátoru	Cílová hodnota	Popis indikátoru
Koncepční dokumenty zaměřené na oblast bydlení	Minimálně 1 dokument	Koncepce bydlení s důrazem na sociální bydlení zpracované obcí případně svazky obcí
Platforma zaměřená na sociální bydlení	1 platforma 3 setkání/rok	Platforma složená z partnerských obcí a NNO Počet setkání k problematice sociálního bydlení v lokalitě
Sociální byty	15 sociálních bytů	Vznik výstavbou či rekonstrukcí, Sociální byty dle metodiky IROP
Dostupné byty	15 dostupných bytů	Vznik výstavbou či rekonstrukcí, Dostupné byty dle metodiky SFRB
Rekonstruovaný azylový dům	1 rekonstrukce azylového domu	Rekonstrukce azylového domu
Osoby, u kterých se podařilo snížit dostupnost nájemního bydlení	243 podpořených osob/rodin	Počet osob/rodin, kterým bude poskytnuta odborná pomoc a doprovázení při hledání bydlení
Osoby podpořené v procesu získávání bydlení	73 podpořených osob/rodin	Počet osob/rodin, kterým bude zprostředkováno bydlení prostřednictvím odborného poradenství a doprovázení
Osoby se zdravotními problémy, které byly podpořeny při získávání bydlení	200 podpořených osob	Počet osob při řešení zdravotních problémů, případně při přechodu ze zdravotnických či státních zařízení do standardního bydlení včetně terapeutických služeb
Osoby podpořené v udržení bydlení	150 osob/rodin	Počet osob/rodin podpořených v udržení bydlení prostřednictvím odborného poradenství
Osoby podpořené v udržení bydlení	70 podpořených osob	Počet osob, které získají obecné a právní znalosti v oblasti prevence ztráty bydlení
Osoby se zvýšenými komunikačními dovednostmi	100 podpořených osob	Počet osob podpořených v komunikačních dovednostech
Destigmatizační akce	11 akcí	Počet akcí zaměřených na snižování stigma duševní nemoci a stigma vůči lidem bez domova
Sousedské akce	15 akcí	Počet akcí zaměřených na zlepšení vztahů CS a sousedů případně majoritní společnosti
Osoby se zdravotními problémy, které byly podpořeny	135 osob	Počet osob podpořených při jednání s lékaři a úřady případně, jimž



při udržení bydlení		bude zajištěna terapeutická péče
Platforma zaměřená na oblast dluhů	1 platforma 3 setkání/rok	Platforma složená z partnerských obcí a NNO Počet setkání
Počet vzdělávacích akcí pro dluhové poradce a terénní a sociální pracovníky zaměřených na oblast dluhů	3 akce/rok	Počet vzdělávacích akcí realizovaných v rámci Dluhové platformy Jesenicko
Osoby, které budou podpořeny v oblasti dluhů	140 osob	Počet osob, které budou podpořeny v oblasti dluhů – mapování dluhů, nastavení splátek atd.
Podané/schválené návrhy na oddlužení	55	Počet podaných/schválených návrhů na oddlužení
Síťování dluhových poradců, terénních a sociálních pracovníků	7 setkání/rok	Počet setkání terénních poradců se spolupracujícími sociální případně terénními pracovníky
Zaměstnavatelé podpoření v zaměstnávání zadlužených či předlužených osob	10	Počet zaměstnavatelů, kterým byla poskytnuta pomoc s činnostmi souvisejícími se zaměstnáváním zadlužených či předlužených osob
Vzdělávací kurzy pro zaměstnavatele zadlužených či předlužených osob	2 kurzy	Počet vzdělávacích kurzů zaměřených na zaměstnavatele zadlužených či předlužených osob
Vzdělávací či osvětové akce zaměřené na zvýšení finanční gramotnosti	25 akcí	Počet vzdělávacích/osvětových akcí zaměřených na zvýšení finanční gramotnosti
Osoby, které získají znalosti a dovednosti v oblasti finanční gramotnosti	175 osob	Počet osob, které získají znalosti a dovednosti v oblasti finanční gramotnosti
Platforma zaměřená na oblast bydlení	1 platforma 2 setkání/rok	Platforma složená z partnerských obcí a NNO Počet setkání
Vzdělávací akce zaměřené na podpůrné programy pro zvýšení uplatnitelnosti uchazečů na trhu práce	1 akce/rok	Počet vzdělávacích akcí zaměřených na podpůrné programy pro zvýšení uplatnitelnosti uchazečů na trhu práce
Počet organizací podpořených při zakládání sociálního podniku	2 sociální podniky	Počet podpořených podnikatelských aktivit
Asistenti prevence kriminality	4 pracovní úvazky	Počet pracovních úvazků asistenti prevence kriminality
Osvětové, informační a vzdělávací programy zaměřené na prevenci kriminality	2 akce/rok	Počet osvětových, informačních a vzdělávacích programů zaměřených na prevenci kriminality

E.4. Kontextové indikátory výchozího stavu

Popsané kontextové indikátory vychází ze souhrnných dat za ORP Jeseník. V přehledu jsou uvedeny pouze ty kontextové indikátory, ke kterým se podařilo zjistit data za rok 2018.

Název ukazatele	Definice	Jednotka	Výchozí hodnota
TRH PRÁCE			
Počet uchazečů v evidenci ÚP	Počet uchazečů (celkově a ze sociálně vyloučených lokalit - pokud lze určit) v evidenci úřadu práce v posledním kalendářním roce (únor a září kvůli sezónnosti); celkem, déle než 5 měsíců, déle než 1 rok, z toho se základním vzděláním, muži/ženy	uchazeč	1360 celkově Déle než 12 měsíců – 192
Počet uchazečů v evidenci ÚP, kteří využili nástrojů APZ	Počet uchazečů (za celou obec), kteří za poslední kalendářní rok prošli aktivizačními programy (rozdělit na VS, APP, VPP, SÚPM a podle činnosti/oboru/zaměstnavatele)	uchazeč účastník programu	- 570
Počet uchazečů v evidenci ÚP, kteří úspěšně prošli poradenskými a tréninkovými programy v rámci projektů KPSVL	Úspěšní absolventi motivačního kurzu (= splní docházku v rozsahu min. 80%, mají připravený životopis a motivační dopis)	uchazeč účastník programu	- 14
Počet uchazečů v evidenci ÚP, kteří získali nové pracovní, profesní kompetence v rámci projektů KPSVL	Počet uchazečů (za celé město), kteří za poslední kalendářní rok úspěšně dokončili rekvalifikaci (programy ÚP, projekty dalších organizací), z toho muži/ženy, rekvalifikační obory (výčet)	uchazeč účastník kurzu	- 10
Počet dostupných pracovních poradenských a tréninkových programů v rámci projektů KPSVL	Počet programů dostupných pro uchazeče ze sociálně vyloučených lokalit obce/města za poslední kalendářní rok (vč. výčtu realizátorů a oborů)	program (motivace, diagnostika, poradenství, trénink, zprostředkování zaměstnání)	3 tréninkové programy

Tento materiál vznikl za finanční podpory ESF prostřednictvím OP Zaměstnanost v rámci projektu „Systémové zajištění sociálního začleňování“, registrační číslo projektu CZ.03.2.63/0.0./0.0/15_030/0000605. Více na www.socialni-zaclenovani.cz



Kapacita pracovních a tréninkových programů v rámci projektů KPSVL	Počet účastníků zařazených do programů za poslední kalendářní rok.	účastník	17
Počet sociálních podniků	Počet sociálních podniků (vstupní rok a výstupní tj. za 3 roky plnění SPSZ)	sociální podnik	3 VS Rychleby Darmoděj, s.r.o. Dřevovýroba Tomíkovice AVD KLÁSEK spol. s.r.o. Zeměslužby s.r.o.
SOCIÁLNÍ VYLOUČENÍ			
Počet příjemců příspěvků/dávek⁵⁰	Počet příjemců těchto příspěvků a dávek v obci: státní sociální podpora (přídavek na dítě, příspěvek na bydlení, rodičovský příspěvek), hmotná nouze, příspěvek na živobytí, mimořádná okamžitá pomoc. Měsíčně/za poslední kalendářní rok.	dávek	12 384 - příspěvek na bydlení 7 189 - příspěvek na živobytí – 3 440 - doplatek na bydlení – Cca 1 až 5 dávek na obec/rok - mimořádná okamžitá pomoc
Počet osob zapojených do komunitních aktivit v rámci projektů KPSVL	Počet obyvatel sociálně vyloučených lokalit zapojených do komunitních aktivit za poslední kalendářní rok.	osoba	128
Počet případů rodin řešených OSPOD	Počet případů rodin řešených OSPOD za poslední kalendářní rok, z toho počet nových případů.	rodina	1204
Počet případů rodin s nařízeným soudním dohledem	Počet případů rodin s nařízeným soudním dohledem za poslední kalendářní rok, z toho počet nových případů.	rodina	55
Počet rodin, jimž OSPOD uložil sankce	Počet rodin s uloženými sankcemi, počet a druh sankcí uložených OSPOD za poslední kalendářní rok.	rodina	finanční 0, jinak represe ve formě výchovných opatření celkově u 13 případů

⁵⁰ Údaje za rok 2018 – zdroj: Situační analýza Jesenicka

Tento materiál vznikl za finanční podpory ESF prostřednictvím OP Zaměstnanost v rámci projektu „Systémové zajištění sociálního začleňování“, registrační číslo projektu CZ.03.2.63/0.0./0.0/15_030/0000605. Více na www.socialni-zaclenovani.cz



Počet rodin s nařízeným předběžným opatřením	Počet rodin ze sociálně vyloučených lokalit s nařízeným předběžným opatřením za poslední kalendářní rok.	rodina	OSPOD neeviduje rodiny, ale pouze děti, těch bylo celkově 11, u kterých byla jejich situace řešena za pomoci podání návrhu na vydání rychlého PO
Počet rodin, v nichž byla nařízena ústavní výchova, umístění do ústavní/náhradní/příbuzenské péče	Počet rodin, v nichž byla nařízena ústavní výchova, umístění do ústavní/náhradní/příbuzenské péče za poslední kalendářní rok.	rodina	OSPOD neeviduje rodiny, ale pouze děti, těch bylo celkově 37 (14x ÚZ, 19x PP, 3x PPnD, 1xCP)
Počet rodin, jimž bylo dítě navraceno zpět do péče	Počet rodin, jimž bylo dítě navraceno zpět do péče za poslední kalendářní rok.	rodina	OSPOD neeviduje rodiny, ale pouze děti, těch bylo 16 (jedná se o děti, které byly umístěny v Z, ale i ve ZDVOP)
Počet rodin, jimž byly pozastaveny sankce, soudní dohled apod.	Počet rodin za poslední kalendářní rok, jimž byly pozastaveny sankce, soudní dohled apod.	rodina	2x zrušen soudní dohled
Počet rodin, které využily možnosti řešení své situace v rámci případové/rodinné konference	Počet rodin, které se účastnily případových a rodinných konferencí za poslední kalendářní rok	rodina	33
Počet dlužníků/zadlužených domácností	Kvalifikovaný odhad podílu zadlužených obyvatel SVL (dle situační analýzy), počet klientů dluhové poradny Jeseník, počet domácností v exekuci, počet dlužníků vůči městu (na nájemném, odpadech, MHD). Za poslední kalendářní rok.	dlužník/zadlužená domácnost	4 214 osob v exekuci
Počet osob/rodin, které využívají odborného sociálního poradenství/dluhového poradenství v rámci projektu KPSVL v období 2016 - 2018	Počet osob/rodin, které využívají dluhového poradenství (podle poskytovatelů a typu poradny) za poslední kalendářní rok.		159
Počet osob/rodin, které využívají programy finanční gramotnosti v rámci projektu KPSVL v období 2016 - 2018	Počet osob/rodin, které využívají programy finanční gramotnosti za poslední kalendářní rok.	osoba/domácnost	329 osob



Počet sociálních služeb	Počet registrovaných sociálních služeb dostupných pro obyvatele sociálně vyloučených lokalit v posledním kalendářním roce. Dle jednotlivých druhů a poskytovatelů.	sociální služba	Boéthéia z.s. Azylový dům – pobytové, Nízkoprahové denní centrum – ambulantní, Noclehárna pro muže a Noclehárna pro ženy - pobytové ESTER z. s. – azylový dům - pobytové, SAS terénní, sociálně terapeutické dílny – ambulantní, Terénní programy, Sociální rehabilitace – ambulantní, terénní, Terapeutická komunita Trend - pobytové Diakonie ČCE - středisko v Sobotíně – pobytové, Poradna pro rodinu Jeseník - ambulantní, terénní, odborné sociální poradenství Darmoděj z.ú. – NZDM - - ambulantní, SAS – terénní, Terénní programy, Kontaktní centrum – ambulantní, Služba následné péče - ambulantní Sociální poradna SONS ČR – odborné sociální poradenství Člověk v tísni, o.p.s. – SAS – terénní, Terénní programy ZÁHRADA 2000 o.s. - sociálně terapeutické dílny – ambulantní, Sociální rehabilitace – ambulantní, terénní Charita Jeseník - Domovy se zvláštním režimem – pobytové
Kapacita sociálních služeb	Roční a okamžitá kapacita jednotlivých registrovaných sociálních služeb dostupných pro obyvatele sociálně vyloučených lokalit v	uživatel/kontakt/ intervence/lůžko (okamžitá kapacita/roční kapacita)	Viz www stránky organizací uvedených v Počet sociálních služeb



	posledním kalendářním roce		
Počet metodických produktů	Počet metodik, plánů a strategií vztahujících se k sociálním službám, službám pro rodiny a finanční gramotnosti v obci/městě (vstupní rok a výstupní tj. za 3 roky plnění SPSZ, včetně výčtu).	produkt	1 Střednědobý plán rozvoje sociálních služeb a služeb souvisejících na Jesenicku 2018 – 2020
BYDLENÍ			
Počet dávek na bydlení	Počet dávek (příspěvků a doplateků) na bydlení v obci za poslední kalendářní rok.	dávek	12 384 - příspěvek na bydlení – 3 440 - doplatek na bydlení –
Počet osob/rodin bez domova nebo kterým hrozí ztráta bydlení	Počet osob, které a) mají alespoň 2 měsíční dluh na nájemném u obce b) žijí v různých formách krizového a nevyhovujícího bydlení vč. ubytoven c) jsou bez přístřeší d) využívají služeb azylových domů, nocleháren, krizových bytů	osoba/rodina	Cca 100 – 150 osob ve městě Jeseník
Počet osob/rodin, u kterých bylo zamezeno ztrátě bydlení v rámci projektů KPSVL v období 2016 - 2018	Počet osob/rodin, kterým se podařilo v posledním kalendářním roce bydlení si udržet (pomocí preventivního nástroje např. splátkového kalendáře nebo vstupu do programu tréninkového bydlení s dohodnutým splácením dluhu apod.)	osoba/rodina	107
Počet programů podporovaného/prostupného o bydlení	Počet programů podporovaného/prostupného bydlení v posledním kalendářním roce (vč. výčtu, charakteristiky, realizátorů, cílových skupin).	program	0



Počet programů domovníctví a domovních samospráv	Počet programů domovníctví a domovních samospráv zaměřených na obyvatele sociálně vyloučených lokalit v posledním kalendářním roce (vč. výčtu, charakteristiky, realizátorů, cílových skupin).	program	0
Počet sociálních služeb zaměřených na krizi bydlení	Počet sociálních služeb zaměřených na krizi bydlení (noclehárny, azylové domy, tréninkové bydlení, prevence bezdomovectví apod.) dostupných obyvatelům sociálně vyloučených lokalit v posledním kalendářním roce.	služba	Boethea z.ú. Azylový dům pro muže a ženy v Jeseníku Azylový dům pro rodiče s dětmi v Jeseníku Nízkoprahové denní centrum v Jeseníku Noclehárna pro muže v Jeseníku Noclehárna pro ženy v Jeseníku Ester z.ú. Azylový dům v Javorníku Azylový dům v Bílé Vodě Azylový dům v Uhelné
Počet poskytovatelů krizového bydlení	Výčet nocleháren, azylových domů, krizových bytů, domů na půl cesty (vč. poskytovatele a cílové skupiny), vstupní rok a výstupní tj. za 3 roky plnění SPSZ	objekt	Boethea z.ú. Noclehárna pro muže v Jeseníku Noclehárna pro ženy v Jeseníku
Počet ubytoven	Počet ubytoven, kde jsou ubytováni sociálně vyloučení (podle provozovatele - město, NNO, soukromý majitel a cílové skupiny: rodiny s dětmi vs. jednotlivci bez dětí), vstupní rok a výstupní tj. po třech letech	objekt/byt	4 ubytovny – Jana v Jeseníku, U Papouška v České Vsi, U Šneka v Domašově a Lama v Adolfovicích – aktuálně se spíše zaměřují na pracovníky místních podniků 1 panelový bytový dům v Javorníku, který funguje de-facto jako ubytovna



Kapacita programů podporovaného/prostupného o bydlení	Kapacita programů podporovaného/prostupného bydlení v posledním kalendářním roce (počet bytů v jednotlivých stupních u každého provozovatele, cílová skupina)	uživatel	0
Kapacita programů domovníctví a domovních samospráv	Kapacita programů domovníctví a domovních samospráv zaměřených na obyvatele sociálně vyloučených lokalit v posledním kalendářním roce (počet zúčastněných domácností, počet bytových domů)	účastník	0
Kapacita sociálních služeb zaměřených na krizi bydlení	Kapacita sociálních služeb zaměřených na krizi bydlení (noclehárny, azylové domy, tréninkové bydlení, prevence bezdomovectví apod.) v posledním kalendářním roce (počty úvazků a klientů podle jednotlivých služeb a poskytovatelů)	uživatel	Azylový dům pro muže a ženy - pobytová služba, - 48 lůžek. Azylový dům pro rodiče s dětmi - pobytová služba, lůžková kapacita 24 lůžek. Nízkoprahové denní centrum - okamžitá kapacita 10 osob. Noclehárna pro muže - kapacita 10 lůžek. Noclehárna pro ženy - kapacita noclehárny 4 lůžka. Azylový dům v Javorníku, Azylový dům v Bílé Vodě, Azylový dům v Uhelné – 60 lůžek ve 4 domech
Počet sociálních bytů podle jednotlivých kategorií	Počet sociálních bytů ve vlastnictví obce/ve vlastnictví třetích (pronajímajících) osob vč. NNO (podle provozovatele, druhu a cílových skupin), vstupní rok a výstupní tj. za 3 roky plnění SPSZ	byt	Římsko - katolické farnosti v Jeseníku - 7 bytů ESTER z.ú. - 34 bytů Město Jeseník – 15 bytů



Počet metodických produktů	Počet metodik, plánů a strategií vztahujících se k bydlení v obci/městě (vstupní rok a výstupní tj. za 3 roky plnění SPSZ, včetně výčtu).	produkt	1 koncepce sociálního bydlení Jeseník
PREVENCE KRIMINALITY			
Počet trestných činů a přestupků	Typy a počet trestných činů (majetkové trestné činy - z nich krádeže, vloupání, násilné trestné činy, drogové trestné činy, extremistické trestné činy a akce) a přestupků (z toho proti občanskému soužití) spáchaných obyvateli obce za poslední kalendářní rok.	trestný čin/přestupek	OO PČR Jeseník – 347 trestných činů OO PČR Javorník – 220 trestných činů OO PČR Zlaté Hory – 103 trestných činů
Počet programů prevence kriminality	Počet a druh programů prevence kriminality zaměřených na sociálně vyloučené lokality za poslední kalendářní rok.	program	Senior Angel – zaměřeno na seniory Přednášky a besedy na školách Přednášky a besedy pro veřejnost
Počet probačních a mediačních programů	Počet a druh probačních a mediačních programů zaměřených na sociálně vyloučené lokality za poslední kalendářní rok.	program	Probační a mediační služba Jeseník
Kapacita programů prevence kriminality	Kapacita programů prevence kriminality zaměřených na sociálně vyloučené lokality za poslední kalendářní rok (počet podpořených osob podle jednotlivých programů a cílové skupiny).	osoba/akce/...	1 až 2 přednášky/rok pro seniory Den policie – veřejná akce Právo pro každý den - soutěž pro ZŠ, APK - ZŠ a MŠ a dopravní akce a besedy, Tým pro mládež - informační akce, soutěž ZŠ - Táhneme za jeden provaz, tábory pro děti z OSPOD



Kapacita probačních a mediačních programů	Kapacita probačních a mediačních programů zaměřených na sociálně vyloučené lokality za poslední kalendářní rok (počet podpořených osob podle jednotlivých programů a cílové skupiny).	osoba	1 probační úředník 1 asistent probačního úředníka
Počet metodických produktů	Počet metodik, plánů a strategií vztahujících se k bezpečnosti a prevenci kriminality v obci/městě (vstupní rok a výstupní tj. za 3 roky plnění SPSZ, včetně výčtu).	produkt	Plán prevence kriminality na rok 2019