



Evropská unie
Evropský sociální fond
Operační program Zaměstnanost

Jeseník

Střednědobý plán rozvoje sociálních služeb na Jesenicku pro roky 2023 – 2025



Zpracováno dle Metodické příručky pro plánování sociálních služeb v obcích s rozšířenou působností v Olomouckém kraji¹.

Zpracováno pod metodickým vedením ACCENDO – Centrum pro vědu a výzkum, z.ú. (web: <http://accendo.cz>), v úzké součinnosti s městy a obcemi a dalšími poskytovateli sociálních služeb.

Na přípravě dokumentu se podíleli členové Řídící skupiny komunitního plánování sociálních služeb na Jesenicku a další aktéři zabývající se touto problematikou. Metodicky vedli: Doc. Ing. Lubor Hruška, Ph.D., PhDr. Andrea Hrušková, Ing. David Kubáň a další.

Stav ke dni 17. 8. 2022.

¹ HRUŠKA, L.; HRUŠKOVÁ, A.; a kol. (2019) Metodická příručka pro plánování sociálních služeb obcí s obecním úřadem v Olomouckém kraji. Ostrava: ACCENDO – Centrum pro vědu a výzkum, z.ú.

Obsah

Seznam zkratk.....	4
Slovníček základních pojmů	5
1 Úvod.....	6
1.1 Co je to komunitní plánování?	7
1.2 Pojem sociální služba	7
1.3 Komunitní plánování sociálních služeb na Jesenicku	8
1.4 Milníky při vytváření střednědobého plánu sociálních služeb SO ORP Jeseník.....	9
2 Analytická část	11
2.1 Vymezení území	11
2.2 Demografický vývoj	12
2.3 Trh práce a nezaměstnanost	18
2.4 Analýza zadluženosti.....	21
2.5 Sociální zabezpečení	23
3 Sociální služby.....	27
4 NÁVRHOVÁ ČÁST.....	34
4.1 SPOLEČNÁ OPATŘENÍ	36
4.2 SWOT ANALÝZA SENIOŘI	39
4.3 Cílová skupina senioři	41
4.4 SWOT ANALÝZA ZDRAVOTNĚ POSTIŽENÍ A ZDRAVOTNĚ ZNEVÝHODNĚNÍ	46
4.5 Cílová skupina osoby se zdravotním postižením a zdravotním znevýhodněním	47
4.6 SWOT ANALÝZA SOCIÁLNĚ VYLOUČENÍ A OHROŽENÍ SOCIÁLNÍM VYLOUČENÍM	53
4.7 Cílová skupina osoby sociálně vyloučené a sociálním vyloučením ohrožené	55
5 Implementační část.....	57
5.1 Systematizace kompetencí při realizaci SPRSS	57
5.2 Monitoring, hodnocení a aktualizace SPRSS	58

Seznam zkratk

CAWI	Computer Assisted Web Interviewing
DS	Domov pro seniory
FUA	Funkční městské oblasti (Functional Urban Area)
KISSoS	Krajský informační systém sociálních služeb
KO	Klíčová oblast
KPSS	Komunitní plánování sociálních služeb
KRKOS	Krajská koordinační skupina
KÚOK	Krajský úřad Olomouckého kraje
MAS	Místní akční skupiny
MPSV	Ministerstvo práce a sociálních věcí
OECD	Organizace pro hospodářskou spolupráci a rozvoj (Organisation for Economic Co-operation and Development)
OK	Olomoucký kraj
ORP	Obec s rozšířenou působností
PS	Pracovní skupina
ŘS	Řídící skupina
SO	Správní obvod
SPRSS	Střednědobý plán rozvoje sociálních služeb
VPM	Volná pracovní místa
ZSS	Zákon č. 108/2006 Sb. o sociálních službách, ve znění pozdějších předpisů

Slovníček základních pojmů

Řídící skupina	Řídící skupina, někdy označována jako manažerský tým, nastavuje celý proces zpracování střednědobého plánu, působí v celém procesu zpracování od přípravné části, stanovuje/schvaluje cíle, opatření, které vycházejí ze zpracovaných SWOT analýz a dalších analytických podkladů.
Střednědobý plán rozvoje sociálních služeb	Strategický dokument obce schválený na dobu 3 let, který je výsledkem aktivního zjišťování potřeb osob na území obce a hledání způsobů jejich uspokojování s využitím dostupných zdrojů. Pokud je dodržena metodika komunitního plánování, je možné ho označit jako komunitní plán sociálních služeb. Střednědobý plán rozvoje sociálních služeb může být doplněn akčními plány zpracovanými na období jednoho roku.
Síť sociálních služeb	Souhrn sociálních služeb, které v dostatečné kapacitě, náležitě kvalitě a s odpovídající místní dostupností napomáhají řešit nepříznivou sociální situaci osob. Jsou v souladu se zjištěnými potřebami osob a dostupnými finančními a jinými zdroji; síť sociálních služeb je součástí střednědobého plánu rozvoje sociálních služeb.

1 Úvod

Vážení přátelé,

již popáté předkládáme Střednědobý plán sociálních služeb na Jesenicku pro roky 2023–2025. Svým obsahem navazuje na předchozí čtyři komunitní a později střednědobé plány. Plánování sociálních služeb má na Jesenicku své kořeny již v roce 2004 a má tak v regionu dlouhou tradici. Snahou procesu je mapovat aktuální situaci v sociálních službách v SO ORP Jeseník a směřovat k systémovému řešení potřeb občanů v této oblasti. Základem každého střednědobého plánu byla a je udržitelnost stávajících sociálních služeb, a to z důvodu jejich potřeby. Mimo to však je nezbytné mapovat potřebnost i chybějících sociálních služeb. Jesenicko bylo vždy typické nejen svou geografickou odlehlostí, ale také tím, že z toho vyplývala silnější místní soudržnost a schopnost hledat řešení pro nebezpečné situace z místních zdrojů. Na to nadále navazujeme a naší snahou je tato řešení posouvat k systémovým a dlouhodobým řešením.

Základem pro chod systému sociálních služeb v SO ORP Jeseník jsou již fungující sociální služby, které jsou registrovány v síti sociálních služeb. Tato skutečnost úzce souvisí se zajištěním efektivního financování těchto služeb, kdy správcem sítě sociálních služeb v území je příslušný kraj a v součinnosti s ním celý proces probíhá. Pro poskytovatele je pak nezbytná jistota v zajištění finančních zdrojů, aby mohli poskytovat občanům regionu kvalitní služby dle potřeb v území.

Aktuální střednědobý plán je živý dokument, který byl vytvořen metodou komunitního plánování. Na tvorbě jeho obsahu se podíleli pracovníci skupin dle cílových skupin sociálních služeb, členové řídicí skupiny, která se sestává ze zástupců poskytovatelů sociálních služeb působících v SO ORP Jeseník, zástupců měst a obcí regionu, a dalších spolupracujících subjektů. To vše za metodické podpory Olomouckého kraje a vědecko-výzkumného ústavu ACCENDO – Centrum pro vědu a výzkum, z.ú.. Všem zúčastněným bych chtěla poděkovat za vynaložený čas při tvorbě dokumentu a poskytovatelům sociálních služeb přeji mnoho štěstí při realizaci jednotlivých opatření.

Mgr. Bc. Zdeňka Blišťanová

Starostka města Jeseník

1.1 Co je to komunitní plánování?

Zákon č. 108/2006 Sb., o sociálních službách, ve znění pozdějších předpisů zavedl pro obce možnost (§ 94 písm. d) a pro kraje povinnost (§ 95 písm. d) zpracovávat střednědobé plány rozvoje sociálních služeb. Zákon rovněž formuloval základní metodická východiska spolupráce v tzv. triádě **zadavatelů** (služby zadávají a platí), **poskytovatelů** (služby provozují a poskytují) a **uživatelů** (příjemci sociálních služeb). Mezi postupy a nástroje, které slouží k vytvoření plánu pro takovýto rozvoj potřebných služeb, patří i metoda komunitního plánování, která se řadí do oblasti komunitní práce a ve vztahu k místnímu společenství má využití v rozvoji různých oblastí veřejného života. Takové pojetí plánování přináší v duchu myšlenky – „než o lidech rozhodneš, poraď se s nimi“ – příležitost lidem z komunity, kteří se nespokojí s „pouhou“ rolí voličů, podílet se na utváření určitého segmentu veřejného prostoru.

V České republice je v současné době komunitní plánování dáváno do souvislosti právě s plánováním sociálních služeb (dále KPSS). Přitom je zapotřebí spolupráce všech dotčených subjektů triády, ale i dalších účastníků či skupin, mezi které se kupř. řadí **veřejnost**, úřady práce nebo zaměstnavatelé. Takovou spoluprací se nachází vyváženost mezi tím, co lidé potřebují a možnostmi potřeby naplnit. Zejména u obcí metoda umožňuje plánovat sociální služby tak, aby odpovídaly místním specifikům a potřebám jednotlivých občanů. V rámci plánování sociálních služeb je cílem „...posilování sociální soudržnosti komunity, podporování sociálního začleňování a předcházení sociálnímu vyloučení jednotlivců i skupin.“

Zákon č. 108/2006 Sb., o sociálních službách, ve znění pozdějších předpisů definuje pojem plánování rozvoje sociálních služeb jako (opakující se) „...proces aktivního zjišťování potřeb osob ve stanoveném území a hledání způsobů jejich uspokojování s využitím dostupných zdrojů.“ Proces je složen z navazujících fází, ke kterým se dá přistupovat různě. Každý subjekt plánování si zvolí vlastní postup, čímž reaguje na podmínky v dané lokalitě a zohledňuje specifika předmětu plánování. Určité fáze plánovacího procesu se vyskytují ve všech postupech a je nutné je vždy zařadit. Jde o tyto základní fáze: **příprava a zahájení procesu plánování, vytvoření plánu, realizace a evaluace plánu**. V tomto pořadí probíhalo i KPSS v SO ORP Jeseník, jehož snahou bylo řešení dostupného, účelného a efektivního rozvrstvení sociálních služeb podle potřebnosti, demografických ukazatelů, priorit sociální politiky a ekonomických možností na základě co nejúčelnějšího využití veřejných prostředků. Výsledkem plánovacího procesu je plán neboli promyšlený návrh postupu pro zajištění sociálních služeb v dané lokalitě. V souvislosti s výše řečeným je nutné mít na paměti, že navržený systém sociálních služeb je jedinečný a vždy je určitým kompromisem mezi přáním zástupců triády, lidským kapitálem v jednotlivých organizacích, materiální a finanční realitou.

1.2 Pojem sociální služba

Sociální službou se podle zákona č. 108/2006 Sb., ve znění pozdějších předpisů, rozumí činnost nebo soubor činností zajišťujících pomoc a podporu osobám v nepříznivé sociální situaci. Nepříznivou sociální situaci si představme jako oslabení nebo ztrátu schopnosti zabezpečit si vlastními silami základní podmínky pro důstojný život, což pro dotčené vytváří hrozbu možného sociálního vyloučení ze společnosti. Tato situace může být způsobena věkem, nepříznivým zdravotním stavem, krizovou sociální situací, životními návyky a způsobem života vedoucím ke konfliktu se společností, sociálně znevýhodňujícím prostředím, ohrožením práv a zájmů trestnou činností jiné fyzické osoby nebo jinými závažnými příčinami. Cílem sociálních služeb je umožnit lidem v nepříznivé sociální situaci využívat místní instituce, které poskytují služby veřejnosti i přirozeného sociálního prostředí – zejména rodiny, žít přitom běžným způsobem a zůstat součástí místního společenství. Sociální služby pomáhají lidem zachovat a rozvíjet jejich soběstačnost v péči o vlastní osobu, omezovat a odstraňovat problémy, které lze měnit či řešit a vyrovnávat se s nezměnitelnými situacemi.

Zákon o sociálních službách ve znění pozdějších předpisů vymezuje **formy sociálních služeb** jako ambulantní, terénní a pobytové (§33, zákon č. 108/2006 Sb.). Formou **ambulantní** se má na mysli uživatelovo docházení do zařízení realizátora sociálních služeb. Forma **terénní** znamená, že sociální služba je realizovaná v přirozeném sociálním prostředí uživatele a pracovníci dané organizace poskytující sociální služby naopak dochází za uživatelem. Služby **pobytové** jsou spojeny s ubytováním osob v zařízeních poskytujících sociální služby.

Zákon dále definuje tři základní **druhy sociálních služeb**, a to sociální poradenství, služby sociální péče a služby sociální prevence. Jde o určité kategorie zahrnující nespočet činností, které jsou v jejich mezích vykonávány ve více jak dvaceti typech zařízení sociálních služeb. **Sociální poradenství** poskytuje informace přispívající k řešení

nepříznivé sociální situace. Dělí se na základní a odborné. Základní sociální poradenství je výchozí činností všech druhů sociálních služeb. Odborné sociální poradenství se zaměřuje na potřeby jednotlivých skupin osob v občanských, manželských a rodinných poradnách, ve speciálních lůžkových zdravotnických zařízeních hospicového typu, v poradnách pro oběti trestných činů a intervenčních centrech pro osoby ohrožené domácím násilím. Služby **sociální péče** pomáhají osobám zajistit jejich fyzickou a psychickou soběstačnost v jejich přirozeném prostředí a snaží se je zapojit do běžného života společnosti. **Služby sociální prevence** se snaží chránit společnost před vznikem a šířením nežádoucích společenských jevů, a zejména zabránit sociálnímu vyloučení osob, které jsou ohroženy krizovou sociální situací, znevýhodňujícím prostředím nebo trestnou činností jiných osob či způsobem života, který vede ke konfliktu právě s majoritní společností.

1.3 Komunitní plánování sociálních služeb na Jesenicku

Proces komunitního plánování sociálních služeb na Jesenicku započal v roce 2003. Celý následný proces směřoval ke schválení prvního Komunitního plánu sociálních služeb na Jesenicku na období let 2007 až 2010. Druhým byl Komunitní plán sociálních a služeb souvisejících na Jesenicku na období let 2011 až 2013. Následoval třetí Komunitní plán sociálních služeb a služeb souvisejících na Jesenicku na období let 2014 až 2017. Třetí komunitní plán byl, stejně jako předešlé plány, aktualizován. V rámci aktualizace došlo i ke změně názvu a vznikl čtvrtý dokument Střednědobý plán sociálních služeb a služeb souvisejících na Jesenicku na období let 2018-2020. V souvislosti s končící platností čtvrtého komunitního plánu byla v měsíci červnu 2020 zahájena aktualizace tohoto dokumentu. Dle původního harmonogramu měla být aktualizace zahájena již v měsíci březnu 2020, ale vzhledem k vládním opatřením souvisejícím s pandemií COVID 19 jsme byli nuceni celý proces aktualizace posunout. Proces aktualizace byl kvůli pandemii přerušen znovu na podzim v roce 2020 a byl obnoven až v měsíci červnu 2021. Vzhledem k tomu, že platnost nového komunitního plánu měla být na období let 2021-2023, jsme na základě metodického doporučení pracovníků odboru sociálních věcí-oddělení plánování sociálních služeb, Olomouckého kraje, podali žádost do RM Jeseník o prodloužení platnosti stávajícího dokumentu. Následně byly aktualizovány swot analýzy, cíle a opatření posledního komunitního plánu a vznikl nový dokument Střednědobý plán sociálních služeb a služeb souvisejících na Jesenicku na období let 2023-2025. Časově tento nový dokument koresponduje se střednědobým plánováním Olomouckého kraje. V aktuálním dokumentu se opatření a služby zaměřují na místní sociální problematiku spojenou s cílovými skupinami seniorů, osob se zdravotním znevýhodněním, osob sociálně vyloučených a ohrožených sociálním vyloučením.

Na vytváření plánu se podíleli členové pracovních skupin složené především z poskytovatelů sociálních služeb působících ve SO ORP Jeseník a dalších aktérů. Metodickou pomoc a spolupráci při plánování zabezpečují pracovníci odboru sociálních věcí – oddělení plánování sociálních služeb Olomouckého kraje, kteří udávají závazná doporučení ke struktuře dokumentu, a kterým jsou zástupci poskytovatelů sociálních služeb povinni předávat informace o uskutečňování svých opatření. K tomuto účelu jsou vyhotovovány monitorovací zprávy o naplňování cílů a opatření komunitních plánů, které slouží jako podklady k vypracování střednědobých plánů sociálních služeb na krajské úrovni. Dále jsou tyto zprávy důležité pro vyčíslení financí nutných k provozu služeb, k získávání dotací ze státního rozpočtu a k jejich následnému přerozdělení jednotlivým poskytovatelům krajem. Při tvorbě nového komunitního plánu jsme rovněž využili metodickou podporu a vedení vědecko-výzkumného ústavu ACCENDO – Centrum pro vědu a výzkum, z.ú., která byla poskytována v rámci projektu „Podpora plánování sociálních služeb a sociální práce na území Olomouckého kraje v návaznosti na zvyšování jejich dostupnosti a kvality II“ spolufinancovaného z Evropského sociálního fondu a státního rozpočtu ČR v rámci Operačního programu Zaměstnanost. Metodická podpora zahrnovala zpracování sociodemografické analýzy, tvorbu šablony pro připravovaný dokument SPRSS na Jesenicku a konzultační schůzky k nastavení procesu plánování sociálních služeb v SO ORP Jeseník.

Tabulka č. 1: Složení Řídící skupiny SPRSS na Jesenicku

jméno	organizace
Mgr. Bc. Zdeňka Blišťanová	Město Jeseník
Jochmanová Zuzana	Obec Kobylá nad Vidnavkou
Ing. Josef Fojtek	Obec Vlčice
Ing. Jan Konečný	Obec Písečná
Mgr. Jiří Kovalčík	Město Jeseník
Bc. Bohumila Ptáčková	Město Jeseník
Ing. Jan Rotter	Centrum sociálních služeb Jeseník, p.o.
Mgr. Stanislav Turek	ZAHRAHA 2000, z.s.
Mgr. Jana Kotková	Charita Jeseník

Zdroj: tabulka vlastní

1.4 Milníky při vytváření střednědobého plánu sociálních služeb SO ORP Jeseník

Přípravná část: červen – červenec 2020

Úvodní setkání členů na jednotlivých pracovních skupinách

Analytická část: červenec 2021

Vymezení území

Demografický vývoj

Demografická prognóza do roku 2030

Trh práce a nezaměstnanost

Analýza zadluženosti

Sociální zabezpečení

Sociální služby

Návrhová a implementační část

září – říjen 2020 - jednání členů pracovních skupin – revize a následná formulace SWOT analýz, cílů a opatření za jednotlivé pracovní skupiny

listopad – prosinec 2020 – manažer SPRSS - administrativní zpracování podkladů z jednání pracovních skupin

březen – květen 2021 – online metodická konzultace o procesu aktualizace se zástupci OSV oddělení plánování sociálních služeb a se zástupci ACCENDO, z.ú.

červen 2021 – jednání členů pracovních skupin – revize SWOT analýz, cílů a opatření po zpracování manažerem SPRSS

září - říjen 2021 – jednání členů pracovních skupin – ACCENDO, z.ú. - prezentace dalšího postupu aktualizace SPRSS, revize SWOT analýz, cílů a opatření

květen 2022 – jednání manažera SPRSS, vedoucího OSVZ a zástupce ACCENDO, z.ú. na mikroreginech Javornicko, Žulovsko a Jesenicko – seznámení staostů mikroregionů s procesem aktualizace SPRSS Jesenicka

srpen 2022 – projednání a schválení aktualizace SPRSS na ŘS SPRSS

srpen 2022 – předložení ke schválení aktualizovaného SPRSS Jesenicka RM Jeseník, zveřejnění aktualizovaného dokumentu k připomínkování veřejností

září 2022 – předložení ke schválení ZM Jeseník

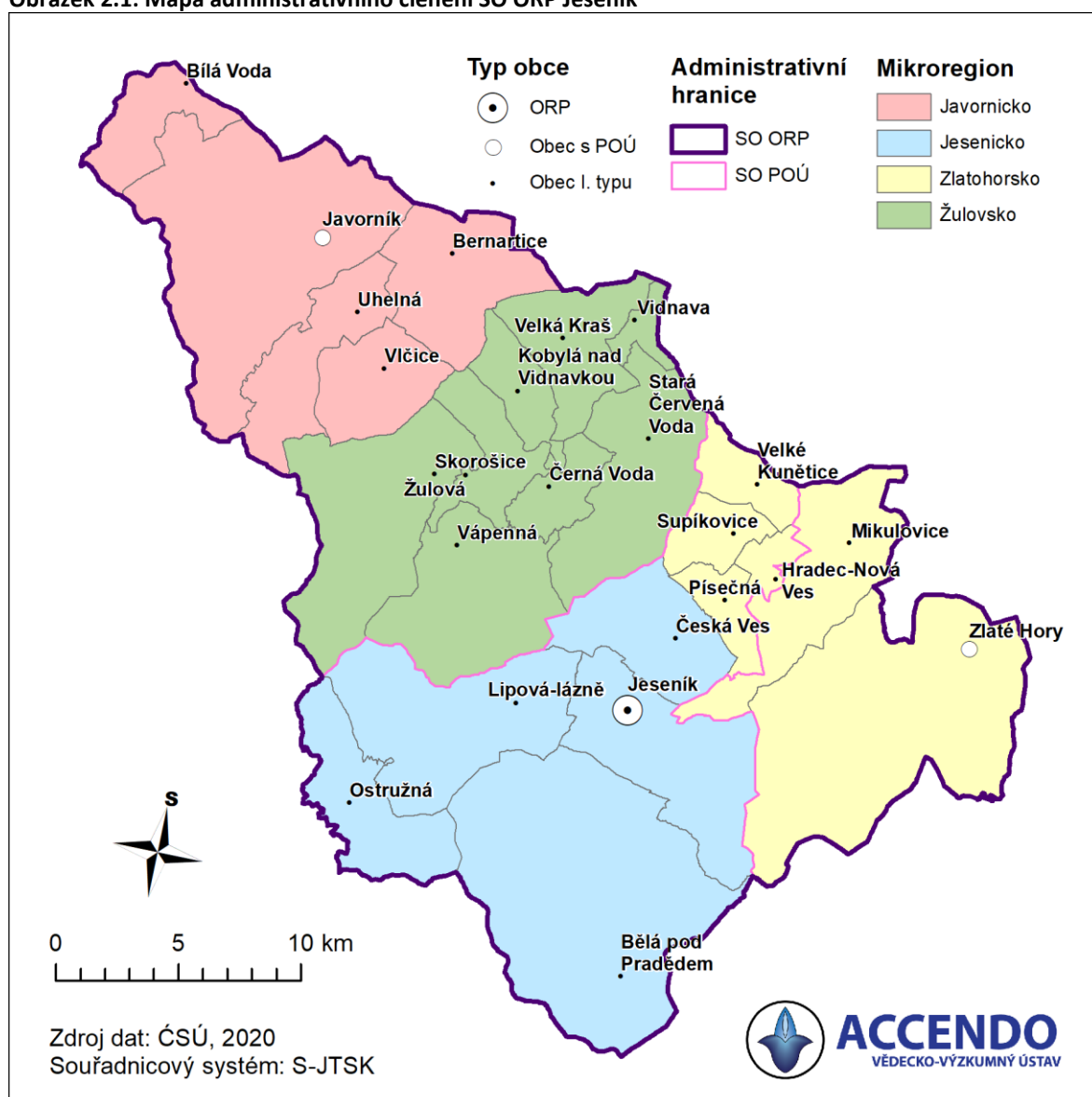
2 Analytická část

2.1 Vymezení území

Jeseník (do roku 1947 Frývaldov) je slezské lázeňské město, které se nachází na soutoku říček Bělé a Staříče, 71 km severně od Olomouce. S rozlohou 38,22 km² je největším městem v české části historického území nízkého knížectví. Celý SO ORP Jeseník měl k 1. 1. 2020 24 obcí, 5 z nich se statusem města (Javorník, Jeseník, Vidnava, Zlaté Hory a Žulová). V rámci SO ORP Jeseník jsou vymezeny dva SO POÚ, a to Zlaté Hory a Javorník. Území SO ORP bylo pro potřeby efektivnější organizace rozděleno do čtyř mikroregionů:

- Javornicko (Bernartice, Bílá Voda, Javorník, Uhelná, Vlčice),
- Žulovsko (Černá Voda, Kobylá nad Vidnavkou, Skorošice, Stará Červená Voda, Vápenná, Velká Kraš, Vidnava, Žulová),
- Jesenicko (Bělá pod Pradědem, Česká Ves, Jeseník, Lipová-lázně, Ostružná)
- Zlatohorsko (Hradec – Nová Ves, Mikulovice, Písečná, Supíkovice, Velké Kunětice, Zlaté Hory).

Obrázek 2.1: Mapa administrativního členění SO ORP Jeseník



Zdroj: ČSÚ, zpracování ACCENDO.

2.2 Demografický vývoj

SO ORP Jeseník má k 1. 1. 2020 celkem 37 968 obyvatel, od roku 2010 je vidět pokles o téměř 3 300 obyvatel (-7,97 %). Nejlidnatějším městem je město Jeseník, kde k 1. 1. 2020 žije 11 081 obyvatel, což je 29,2 % obyvatel celého SO ORP Jeseník. Druhou populačně nejpočetnější obcí SO ORP Jeseník jsou Zlaté Hory (Zlatohorsko) a dále Javorník (Javornicko).

Při posouzení změny počtu obyvatel mezi roky 2010 a 2020 došlo k úbytku ve všech obcích SO ORP Jeseník s výjimkou dvou populačně menších obcí Hradec-Nová Ves a Bílá Voda. Příbytek v obci Hradec-Nová Ves, ve které za 10 let přibýlo 95 obyvatel, představuje 31% nárůst. Naopak nejvíce obyvatel ztratil Jeseník, který populačně klesl o 987 obyvatel, což představuje 8% pokles, další obce podle největší populační ztráty jsou Zlaté Hory (-420 ob.) a Lipová-lázně (-385 ob.).

Při srovnání mikroregionů má nejvíce obyvatel Jesenícko (17 526), které také zaznamenalo největší absolutní pokles obyvatel (o 1 624 obyvatel od roku 2010), jeho procentuální ztráta o 8,5 % obyvatel je téměř shodná s Žulovskem.

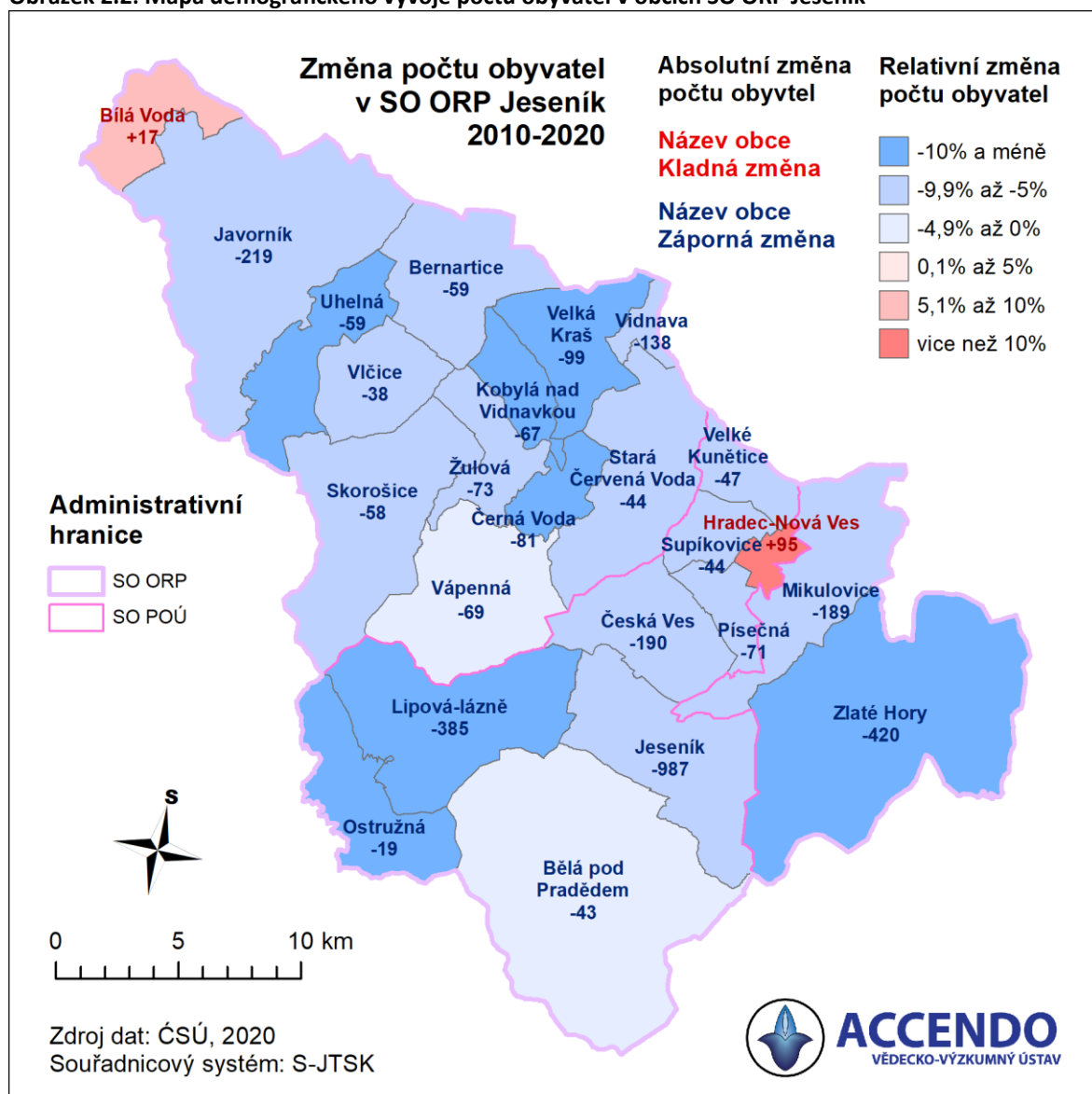
Tabulka 2.1: Vývoj populace v jednotlivých obcích a mikroregionech SO ORP Jeseník v letech 2010 a 2020

Mikroregion	Obec	Počet obyvatel		Změna populace		Počet obyvatel		Změna populace	
		2010	2020	2010-2020		2010	2020	2010-2020	
				Absolutní	%			Absolutní	%
Jesenícko	Jeseník	12 068	11 081	-987	-8,18%	19 150	17 526	-1 624	-8,48%
	Česká Ves	2 583	2 393	-190	-7,36%				
	Lipová-lázně	2 503	2 118	-385	-15,38%				
	Bělá pod Pradědem	1 813	1 770	-43	-2,37%				
	Ostružná	183	164	-19	-10,38%				
Javornicko	Javorník	2 974	2 755	-219	-7,36%	5 171	4 813	-358	-6,92%
	Bernartice	920	861	-59	-6,41%				
	Uhelná	532	473	-59	-11,09%				
	Vlčice	439	401	-38	-8,66%				
	Bílá Voda	306	323	17	5,56%				
Zlatohorsko	Zlaté Hory	4 168	3 748	-420	-10,08%	9 515	8 839	-676	-7,10%
	Mikulovice	2 690	2 501	-189	-7,03%				
	Písečná	1 043	972	-71	-6,81%				
	Supíkovice	716	672	-44	-6,15%				
	Velké Kunětice	592	545	-47	-7,94%				
	Hradec-Nová Ves	306	401	95	31,05%				
Žulovsko	Vápenná	1 391	1 322	-69	-4,96%	7 419	6 790	-629	-8,48%
	Vidnava	1 404	1 266	-138	-9,83%				
	Žulová	1 296	1 223	-73	-5,63%				
	Velká Kraš	820	721	-99	-12,07%				
	Skorošice	778	720	-58	-7,46%				
	Stará Červená Voda	668	624	-44	-6,59%				
	Černá Voda	617	536	-81	-13,13%				
	Kobylá nad Vidnavkou	445	378	-67	-15,06%				
Celkem		41 255	37 968	-3 287	-7,97%	-	-	-	-

Zdroj: ČSÚ, 2020, Běžná evidence obyvatelstva (údaje platné k 1. 1.), zpracování ACCENDO

Pozn.: Barevné značení sloupců „Počet obyvatel“ a „%“ znázorňuje hodnotu buňky. Tmavě modrá = nejnižší hodnota, tmavě červená = nejvyšší hodnota.

Obrázek 2.2: Mapa demografického vývoje počtu obyvatel v obcích SO ORP Jeseník



Zdroj: ČSÚ, zpracování ACCENDO.

Podíl seniorů (osob ve věku 65 let a více) ve SO ORP Jeseník je k 1. 1. 2020 celkem 22,12 %, seniorskou složku tvoří tedy více než pětina obyvatel. Při srovnání s rokem 2010 tvořili senioři před 10 lety 14,14 % populace – o téměř 8 % méně.

Trend stárnutí populace lze pozorovat ve všech obcích, největší podíl seniorů na celkové populaci obce je v obci Kobylá nad Vidnavkou (30,95 %), kde je nárůst o 10,28 % od roku 2010. Více než 20% podíl seniorů má většina obcí SO ORP: Kobylá nad Vidnavkou, Uhelná, Jeseník, Zlaté Hory, Lipová-lázně, Skorošice, Mikulovice, Javorník, Žulová, Černá Voda, Supíkovice, Vidnava, Ostružná, Vlčice. Kromě již zmíněné Kobylé nad Vidnavkou byl výrazný nárůst seniorské složky (o více než 8 %) zaznamenán rovněž v obcích Žulová, Supíkovice, Lipová-lázně, Zlaté Hory, Česká Ves, Jeseník, Skorošice, Uhelná, Písečná a Vápenná.

V roce 2010 byl u všech mikroregionů podíl seniorů méně než 15 %, v roce 2020 je toto číslo větší než 20 %, nejnížší u mikroregionu Žulovsko (20,96 %), nejvyšší na Jesenicku (22,97 %).

Tabulka 2.2: Vývoj počtu a podílu seniorů v obcích a mikroregionech SO ORP Jeseník v letech 2010 a 2020

Mikroregion	Obec	Počet seniorů						Podíl seniorů (%)					
		2010	2020	Změna	2010	2020	Změna	2010	2020	Změna	2010	2020	Změna
Jesenícko	Jeseník	1 854	2 690	836	2 747	4 025	+1 278	15,36	24,28	8,91	14,34	22,97	+8,62
	Česká Ves	279	473	194				10,80	19,77	8,96			
	Lipová-lázně	342	491	149				13,66	23,18	9,52			
	Bělá p. P.	244	337	93				13,46	19,04	5,58			
	Ostružná	28	34	6				15,30	20,73	5,43			
Javornícko	Javorník	447	619	172	746	1 014	+268	15,03	22,47	7,44	14,43	21,07	+6,64
	Bernartice	118	148	30				12,83	17,19	4,36			
	Uhelná	83	115	32				15,60	24,31	8,71			
	Vlčice	66	83	17				15,03	20,70	5,66			
	Bílá Voda	32	49	17				10,46	15,17	4,71			
Zlatohorsko	Zlaté Hory	599	875	276	1 333	1 938	+605	14,37	23,35	8,97	14,01	21,93	+7,92
	Mikulovice	422	565	143				15,69	22,59	6,90			
	Písečná	118	192	74				11,31	19,75	8,44			
	Supíkovice	85	147	62				11,87	21,88	10,00			
	V. Kunětice	66	96	30				11,15	17,61	6,47			
	Hradec-N. Ves	43	63	20				14,05	15,71	1,66			
Žulovsko	Vápenná	160	259	99	1 008	1 423	+415	11,50	19,59	8,09	13,59	20,96	+7,37
	Vidnava	197	270	73				14,03	21,33	7,30			
	Žulová	155	271	116				11,96	22,16	10,20			
	Velká Kraš	105	117	12				12,80	16,23	3,42			
	Skorošice	108	163	55				13,88	22,64	8,76			
	St. Červ. Voda	88	108	20				13,17	17,31	4,13			
	Černá Voda	103	118	15				16,69	22,01	5,32			
	Kobylá nad Vidnavkou	92	117	25				20,67	30,95	10,28			
Celkem		5 834	8 400	2 566				14,14	22,12	7,98	-	-	-

Zdroj: ČSÚ, 2020, Běžná evidence obyvatelstva (údaje platné k 1. 1.), zpracování ACCENDO

Pozn.: Barevné značení sloupců „Počet obyvatel“ a „%“ znázorňuje hodnotu buňky. Tmavě modrá = nejnižší hodnota, tmavě červená = nejvyšší hodnota.

Demografická prognóza do roku 2030

Tabulky a grafy níže znázorňují předpokládaný vývoj obyvatel a jednotlivých složek obyvatelstva ve SO ORP Jeseník, městě Jeseník a Zázemí². V konkrétních hodnotách současných dat a na prognóze do roku 2030 je znázorněn celkový předpoklad úbytku obyvatel i proces stárnutí obyvatelstva, který doprovází také např. úbytek obyvatel v produktivním věku.

Počet obyvatel v **SO ORP Jeseník** má od roku 1995 klesající trend. K **1. 1. 2020** byl počet obyvatel **37 968**, demografická prognóza předpokládá další pokles, a to o asi 2 300 obyvatel do roku 2030. V samotném Jeseníku počet obyvatel od roku 1991 (**13 112**) mírně vzrostl, od roku 1997 již však má klesající trend, který stále trvá (**11 081 obyvatel v roce 2020**). Dle prognózy je předpokládán pokles až na hodnotu 10 503 obyvatel v roce 2030. V **zázemí Jeseníku** pak také pozorujeme kontinuální pokles obyvatel. Populační prognóza do roku 2030 předpokládá pokles populace z původních **26 887 v roce 2019** o zhruba 1 750 obyvatel na hodnotu **25 128**.

² Správní obvod bez samotného města.

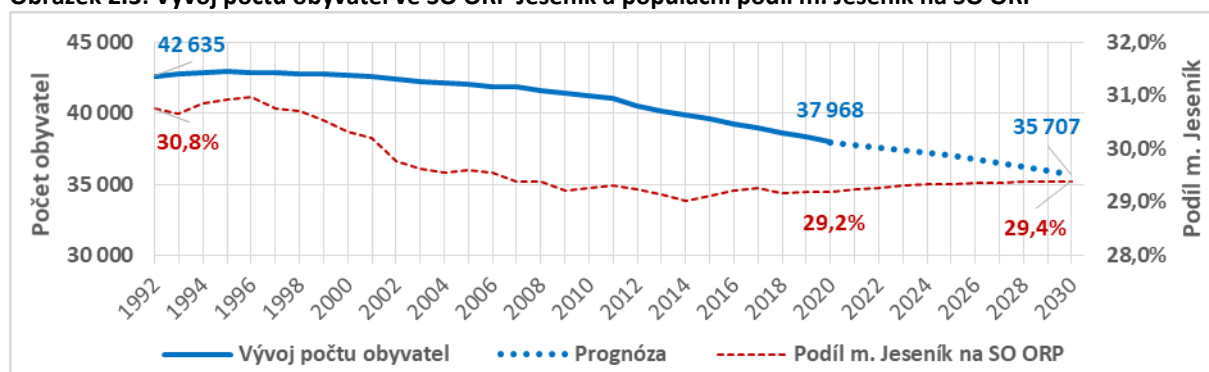
Tabulka 2.3: Počet obyvatel v Jeseníku a jeho zázemí v letech 1991, 2001, 2019 a prognóza do roku 2030

	1991	2001		2011		2020		2030	
SO ORP Jeseník	42 635	42 399	▼	40 486	▼	37 968	▼	35 631	▼
Město Jeseník	13 112	12 617	▼	11 841	▼	11 081	▼	10 503	▼
Jeseník - zázemí	29 523	29 782	▲	28 645	▼	26 887	▼	25 128	▼

Zdroj: ČSÚ, 2020, Běžná evidence obyvatelstva, demografická prognóza obyvatel, zpracování ACCENDO

Při porovnání populačního podílu města Jeseník na SO ORP Jeseník (následující obrázek) je vidět postupný pokles s maximem v roce 1996, kdy obyvatelstvo města Jeseník tvořilo 31 %, tedy téměř třetinu obyvatel celého SO ORP. V současnosti nedochází k velkým změnám v tomto ohledu a hodnota je ustálená na asi 29,2 % v roce 2020, k roku 2030 je předpoklad velmi mírného nárůstu tohoto podílu na 29,4 %.

Obrázek 2.3: Vývoj počtu obyvatel ve SO ORP Jeseník a populační podíl m. Jeseník na SO ORP

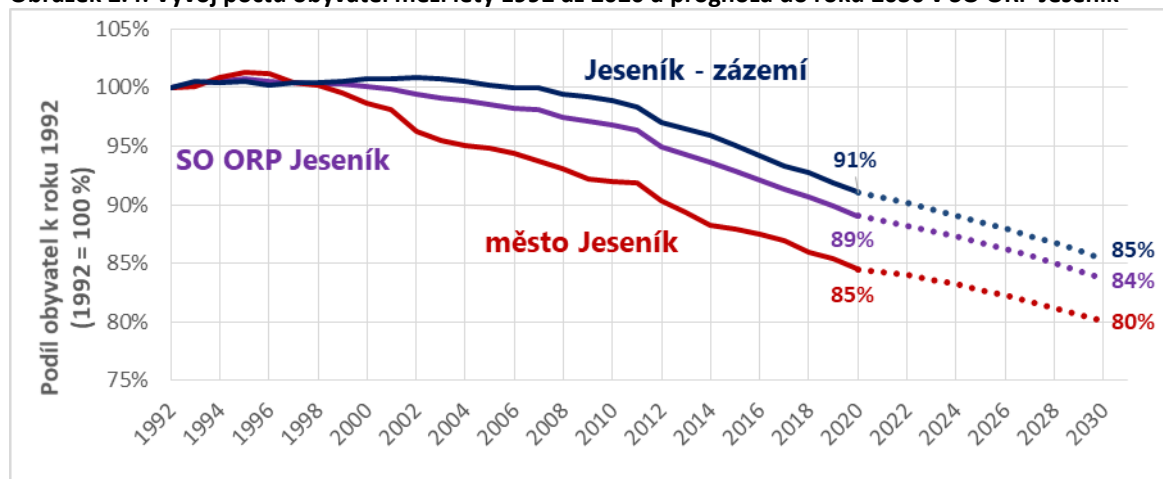


Zdroj: ČSÚ, 2020, Běžná evidence obyvatelstva, demografická prognóza obyvatel, zpracování ACCENDO

Pozn.: Podíl m. Jeseník na SO ORP (červená linie) je znázorněn na ose v pravé části grafu.

U SO ORP Jeseník, města Jeseník i jeho zázemí je vidět pokles obyvatel. U SO ORP je k roku 2030 předpokládán pokles na 84 % obyvatel ve vztahu k hodnotě z roku 1992, u města Jeseník dokonce na 80 %.




Obrázek 2.4: Vývoj počtu obyvatel mezi lety 1992 až 2020 a prognóza do roku 2030 v SO ORP Jeseník



Zdroj: ČSÚ, 2020, Běžná evidence obyvatelstva, demografická prognóza obyvatel, zpracování ACCENDO

Dle demografické prognózy do roku 2030 na území SO ORP klesne počet obyvatel ve věku 0-14 let o 15,7 %, lidí v produktivním věku o 7,5 %. Počet seniorů naopak vzroste o 4,7 %. V samotném Jeseníku je očekáván výrazný pokles složky produktivního obyvatelstva (-9,2 %), počet dětí však vzroste o 2,7 % a počet seniorů zůstane téměř beze změny. V zázemí města sledujeme výrazný pokles dětí, a to o 23,0 %. Více viz tabulka níže.

Tabulka 2.4: Srovnání věkových skupin obyvatelstva mezi roky 2018 a 2030

Věk	SO ORP Jeseník				Město Jeseník				Jeseník - zázemí			
	2020	2030	Změna		2020	2030	Změna		2020	2030	Změna	
			Absolutní	%			Absolutní	%			Absolutní	%
 0-14	5 344	4 505	▼ -839	-15,7%	1 532	1 574	▲ 42	2,7%	3 812	2 935	▼ -877	-23,0%
 15-64	24 224	22 409	▼ -1 815	-7,5%	6 859	6 230	▼ -629	-9,2%	17 365	16 173	▼ -1 192	-6,9%
 65+	8 400	8 793	▲ 393	4,7%	2 690	2 692	▲ 2	0,1%	5 710	6 104	▲ 394	6,9%
Celkem	37 968	35 707	▼ -2 261	-6,0%	11 081	10 495	▼ -586	-5,3%	26 887	25 212	▼ -1 675	-6,2%

Zdroj: ČSÚ, 2020, Běžná evidence obyvatelstva, demografická prognóza obyvatel, zpracování ACCENDO




Podíl **dětské složky obyvatelstva** v zázemí Jeseníku se sníží ze současných 14,1 % na 12,6%, což představuje pokles o 1,5 %. Jak již bylo uvedeno výše, v samotném městě je předpokládán mírný nárůst dětské složky o 1,2 % (celkem 15,0 %).

Podíl **produktivní složky obyvatelstva** (15-64 let) poklesne nejvíce ve městě Jeseníku (-2,5 %, na 59,4 % obyvatelstva), ve zbylých částech ORP je tento pokles mírnější (-0,4 %, na 64,1 % obyvatelstva).

Podíl obyvatel ve věku **65 let a více** na celkové populaci v rámci SO ORP vzroste dle prognózy o 2,5 %, na hodnotu 24,6 %. Obdobné podíly seniorů na celkové populaci lze očekávat i ve městě Jeseník a jeho zázemí (25,6 %; 24,2 %). Pro město jde o nárůst o 1,4 %, pro zázemí o 3,0 %.

Přehled změn ve věkových skupinách obyvatelstva v hodnocených územních celcích je znázorněn v tabulce níže.

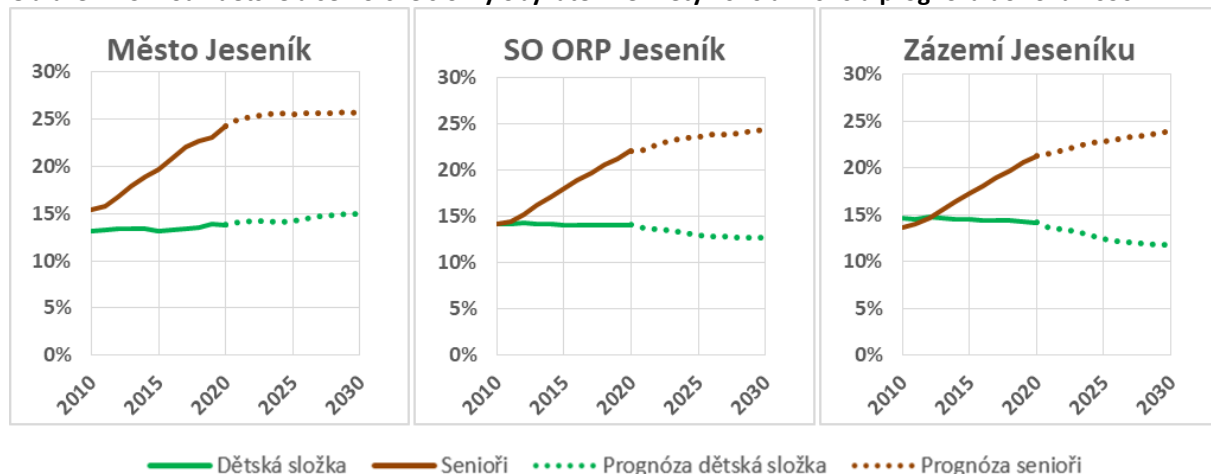
Tabulka 2.5: Srovnání podílu věkových skupin na celkovém počtu obyvatelstva mezi roky 2018 a 2030

Věk	SO ORP Jeseník			Město Jeseník			Jeseník - zázemí		
	2020	2030	Změna	2020	2030	Změna	2020	2030	Změna
 0 - 14	14,1%	12,6%	▼ -1,5%	13,8%	15,0%	▲ 1,2%	14,2%	11,6%	▼ -2,5%
 15-64	63,8%	62,8%	▼ -1,0%	61,9%	59,4%	▼ -2,5%	64,6%	64,1%	▼ -0,4%
 65+	22,1%	24,6%	▲ 2,5%	24,3%	25,6%	▲ 1,4%	21,2%	24,2%	▲ 3,0%

Zdroj: ČSÚ, 2018, Běžná evidence obyvatelstva, demografická prognóza obyvatel, zpracování ACCENDO

Následující obrázek graficky znázorňuje podíl dětské a seniorské složky obyvatel. Zatímco ve městě Jeseník podíl dětské složky mírně vzroste, v celém SO ORP a v zázemí Jeseníku je k roku 2030 očekáván pokles. Podíl seniorské složky se navýší ve všech sledovaných oblastech.

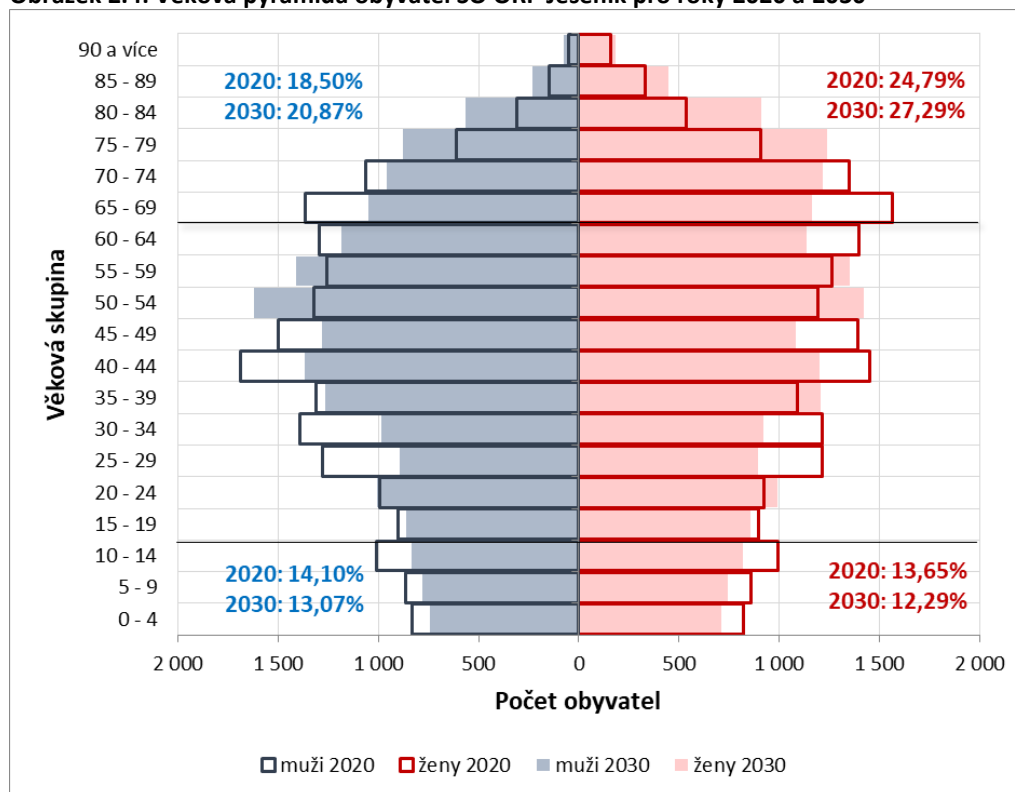
Obrázek 2.3: Podíl dětské a seniorské složky obyvatel mezi lety 2010 až 2020 a prognóza do roku 2030



Zdroj: ČSÚ, 2020, Běžná evidence obyvatelstva, demografická prognóza obyvatel, zpracování ACCENDO

Největší věkovou skupinu na území SO ORP tvoří k 1. 1. 2020 obyvatelé mezi 40-44 lety. V roce 2030 bude tato početně silná věková skupina **spadat do kategorií obyvatel mezi 50-54 lety**, výrazný pokles lze naopak očekávat u kategorií obyvatel mezi 25-34 lety. Prognózy ukazují na **výrazné zvýšení počtu seniorů nad 75 let**, rovněž významně přibude také obyvatel starších 80 let, u kterých vzniká potřeba zvýšené péče. Dále je patrný úbytek dětí.

Obrázek 2.4: Věková pyramida obyvatel SO ORP Jeseník pro roky 2020 a 2030



Zdroj: ČSÚ, 2020, Běžná evidence obyvatelstva, zpracování ACCENDO

Podíl osob SO ORP ve věku 55 a více vzrostl od roku 2010 za 10 let z 29 % na 39 %, podíl osob ve věku 65 let a více vzrostl ze 14 % na 23 % a podíl osob ve věku 75 let a více vzrostl z 6 na 8 %. Za dalších 10 let je očekáván další nárůst u věkové kohorty od 65 let (o 2 %) a u osob od 75 let (o 5 %). Zajímavé jsou údaje prognózy o absolutním počtu seniorů, kde počet obyvatel ve věkové kohortě 55-64 let v celém SO ORP klesá, ale ve městě Jeseník je vidět jejich nárůst. U věkové kohorty 65-74 let je předpokládán pokles, u osob od 75 let naopak nárůst.

Tabulka 2.6: Vývoj počtu osob starších 55 let v SO ORP Jeseník

Oblast	Rok	Celkový počet osob	Počet osob ve věku			Změna počtu osob ve věkové kohortě oproti předchozímu období			Podíl osob ve věku na celkovém počtu		
			55-64 let	65-74 let	75 +	55-64 let	65-74 let	75 +	55 +	65 +	75+
SO ORP Jeseník	2010	41 255	6 329	3 461	2 373	-	-	-	29%	14%	6%
	2020	37 968	6 200	5 733	3 017	▼ -129	▲ 2 272	▲ 644	39%	23%	8%
	2030	35 707	5 086	4 395	4 529	▼ -1 114	▼ -1 338	▲ 1 512	39%	25%	13%
Město Jeseník	2010	12 068	1 934	1 112	742	-	-	-	31%	15%	6%
	2020	11 081	1 252	1 663	1 027	▼ -682	▲ 551	▲ 285	36%	24%	9%
	2030	10 495	1 416	1 244	1 450	▲ 164	▼ -419	▲ 423	39%	26%	14%
Zázemí Jeseníku	2010	29 187	4 395	2 349	1 631	-	-	-	29%	14%	6%
	2020	26 887	4 948	4 070	1 990	▲ 553	▲ 1 721	▲ 359	41%	23%	7%
	2030	25 212	3 670	3 151	3 079	▼ -1 278	▼ -919	▲ 1 089	39%	25%	12%

Zdroj: ČSÚ, 2020, Běžná evidence obyvatelstva, demografická prognóza obyvatel, zpracování ACCENDO

2.3 Trh práce a nezaměstnanost

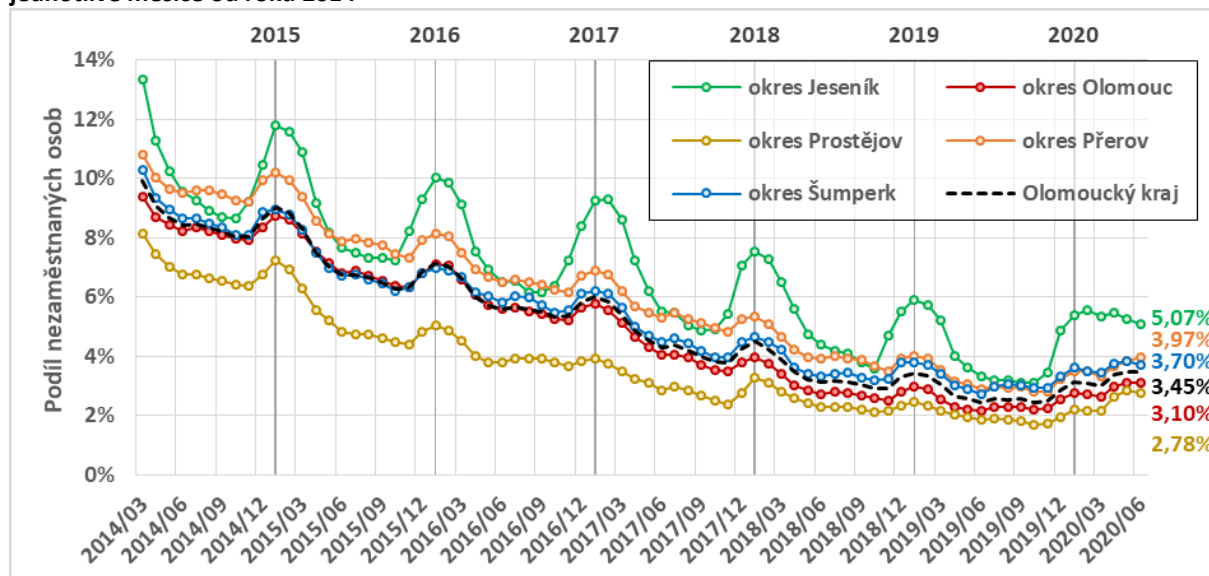
Vývoj **podílu nezaměstnaných osob v okrese Jeseník** (podíl dosažitelných uchazečů ve věku 15-64 let k počtu obyvatelstva ve věku 15-64 let) má charakteristický periodicky se opakující trend. Na začátku roku bývá podíl nezaměstnaných osob nevyšší (nejsou sezónní práce, ke konci roku končí smlouvy) a následně se hodnota snižuje. Tento sezónní výkyv v podílu nezaměstnaných osob je u okresu Jeseník podstatně výraznější než u ostatních okresů Olomouckého kraje.

Při srovnání celkových hodnot podílu nezaměstnaných osob okresu Jeseník a dalších okresů je podíl v okrese Jeseník dlouhodobě nejvyšší, s výjimkou letních a počátečních podzimních měsíců v letech 2014-2017, kdy byl nejvyšší podíl nezaměstnaných osob v okrese Prostějov.

Na region ovšem začíná dopadat ekonomická recese v důsledku státních zásahů do chodu ekonomiky ve snaze omezit šíření nemoci covid-19. Podíl nezaměstnaných osob, který typicky v Jeseníku od března začíná klesat, zůstal v okrese Jeseník na vyšších hodnotách nad 5 % s jen velmi mírným poklesem.

K 31. 6. 2020 činil podíl nezaměstnaných 5,07 % a počet dosažitelných uchazečů o zaměstnání³ je 1 229 osob. **Předcházející rok byl** přitom počet dosažitelných uchazečů o 408 osob menší a podíl nezaměstnaných **o 1,76 % nižší**.

Obrázek 2.5 Vývoj podílu nezaměstnaných v okresech Olomouckého kraje a v Olomouckém kraji za jednotlivé měsíce od roku 2014



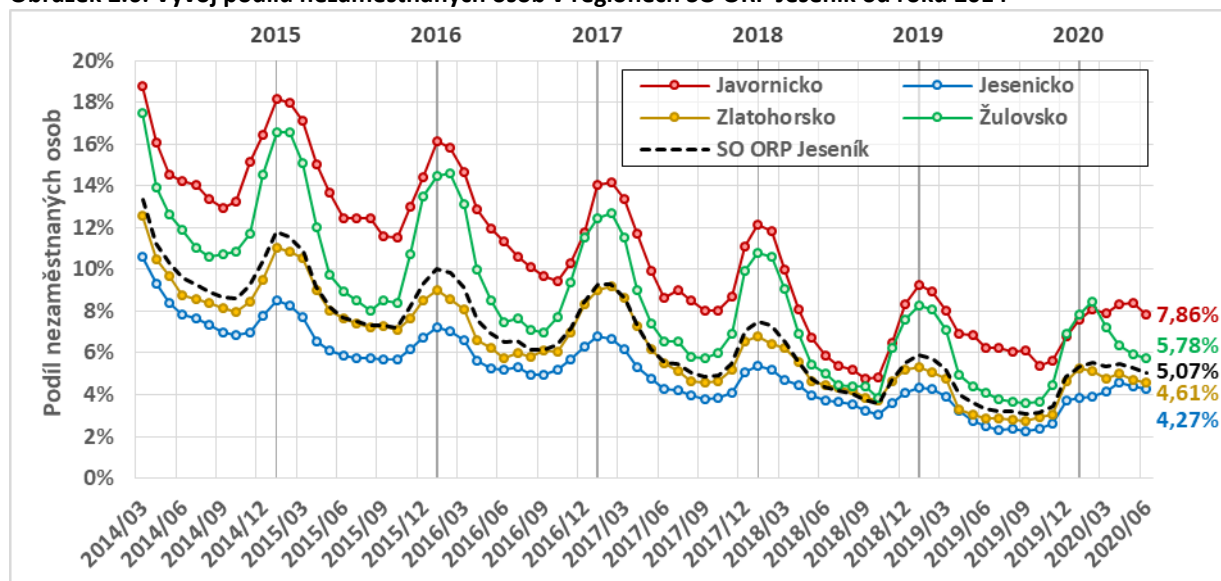
Zdroj: MPSV, zpracování ACCENDO

Z regionů SO ORP Jeseník je dlouhodobě **nejvyšší podíl nezaměstnaných osob na Javornicku** (7,86 % k 31. 6. 2020) **a poté v Žulovsku** (5,78 % k 31. 6. 2020). Rozdíl se ale postupně snižuje a Javornicko a Žulovsko v předcházejících letech čím dál více kopírují trend SO ORP.

V důsledku ekonomické recese je **v červnu roku 2020 podíl nezaměstnaných ve všech regionech vyšší než v předcházejícím roce**. Nejradikálnější je tato změna vidět v již zmiňovaném Javornicku, kde podíl nezaměstnaných od pravidelného nárůstu v zimních měsících do června prozatím téměř neklesl.

³ Osoby ve věku 15–64 let, které mohou bezprostředně nastoupit do zaměstnání při nabídce vhodného pracovního místa – evidovaní nezaměstnaní, kteří nemají žádnou objektivní překážku pro přijetí zaměstnání.

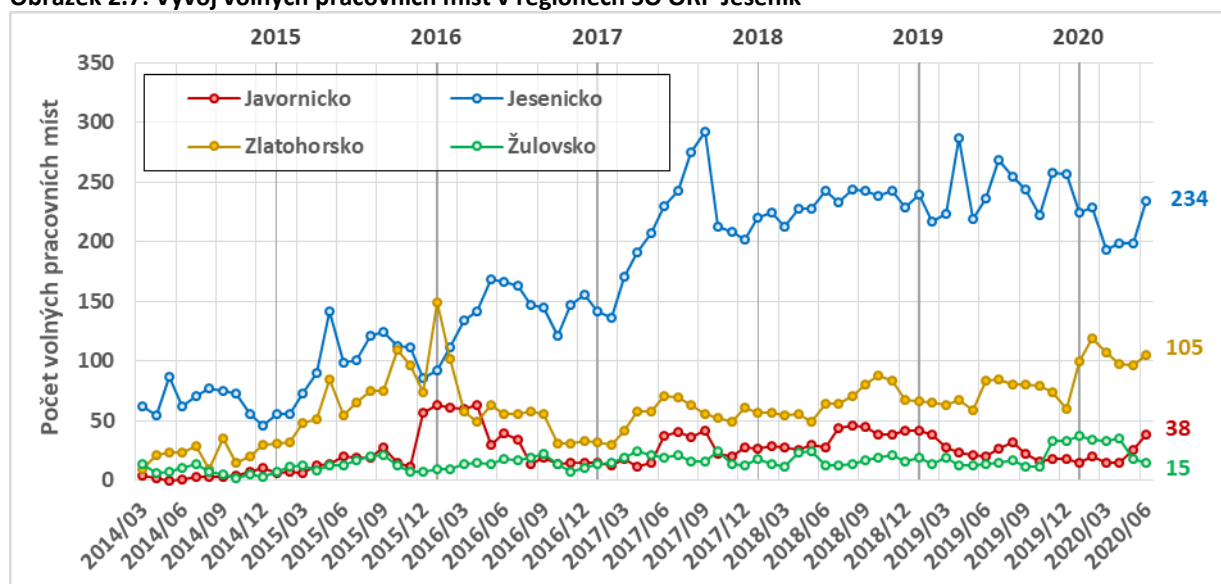
Obrázek 2.6: Vývoj podílu nezaměstnaných osob v regionech SO ORP Jeseník od roku 2014



Zdroj: MPSV, zpracování ACCENDO

K 31. 6. 2020 bylo na Jesenícku 234 volných pracovních míst (VPM), méně než polovina VPM je na Zlatohorsku, pouze 38 jich je na Javornicku a jen 15 na Žulovsku. Podrobnější měsíční přehled o vývoji VPM od roku 2014 je znázorněn na následujícím obrázku.

Obrázek 2.7: Vývoj volných pracovních míst v regionech SO ORP Jeseník

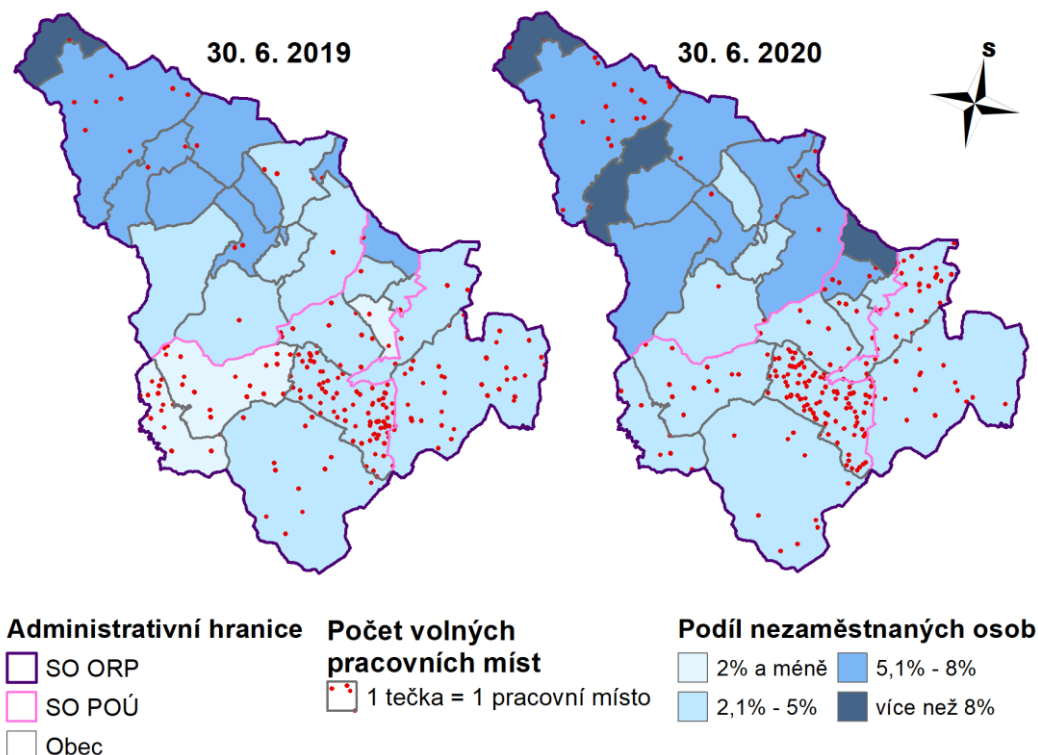


Zdroj: MPSV, zpracování ACCENDO

Následující obrázek a následně tabulka znázorňují srovnání podílu nezaměstnaných osob a počtu volných pracovních míst v SO ORP Jeseník v letech 2019 a 2020. V červnu roku 2019 bylo evidováno nejvíce **volných pracovních míst** v obci Jeseník, kde sídlí velké společnosti. V roce 2020 se jejich počet v Jeseníku zvýšil, druhé nejvýraznější navýšení je v obci Mikulovice a třetí v obci Javorník. V ostatních obcích došlo buď k mírnému navýšení do 7 pracovních míst, nebo se počet VPM snížil. Důležitá informace je, že v mnoha obcích nejsou v červnu 2020 žádná nebo je jen velmi málo VPM.

V červnu roku 2019 byl největší **podíl nezaměstnaných osob** zaznamenán ve dvou obcích Javornicka: Bílé Vodě a Uhelné, v červnu roku 2020 zůstala největší hodnota tohoto ukazatele u těchto dvou obcí, nadprůměrné hodnoty jsou i u dalších obcí Javornicka, dále v obci Velké Kunčice a několika obcích Žulovska. Nejvyšší meziroční nárůst podílu nezaměstnaných je právě ve dvou obcích Žulovska: Staré Červené Vodě a Skorošicích, a dále ve Velkých Kunčicích v Zlatohorsku.

Obrázek 2.8: Podíl nezaměstnaných osob a počet volných pracovních míst v období 6/2019 a 6/2020



Zdroj dat: ČSÚ, 2020
 Souřadnicový systém: S-JTSK

0 2 4 6 8 10 km



Zdroj: ČSÚ, MPSV, zpracování ACCENDO

Tabulka 2.7: Podíl nezaměstnaných osob a počet volných pracovních míst v období 6/2019 a 6/2020

MR	Obec	Podíl nezaměstnaných osob						Volná pracovní místa					
		6/19	6/20	Změna	6/19	6/20	Změna	6/19	6/20	Změna	6/19	6/20	Změna
Jesenícko	Jeseník	2,7%	4,6%	1,9%	2,5%	4,3%	1,8%	137	172	35	236	234	-2
	Česká Ves	2,3%	4,9%	2,6%				17	13	-4			
	Lipová-lázně	1,7%	3,1%	1,4%				32	21	-11			
	Bělá p. P.	2,5%	3,2%	0,7%				21	17	-4			
	Ostružná	1,9%	3,5%	1,7%				29	11	-18			
Javornícko	Javorník	5,4%	7,3%	1,9%	6,2%	7,9%	1,6%	14	35	21	20	38	18
	Bernartice	6,9%	7,3%	0,4%				2	2	0			
	Uhelná	7,7%	10,6%	2,9%				3	0	-3			
	Vičice	5,7%	7,7%	2,0%				0	0	0			
	Bílá Voda	10,5%	10,7%	0,2%				1	1	0			
Zlatohorsko	Zlaté Hory	2,6%	4,2%	1,6%	2,8%	4,6%	1,8%	66	26	-40	83	105	22
	Mikulovice	2,9%	4,7%	1,8%				8	61	53			
	Písečná	1,3%	3,8%	2,4%				4	7	3			
	Supíkovice	3,4%	5,1%	1,6%				2	9	7			
	V. Kunětice	5,3%	8,6%	3,3%				1	0	-1			
	Hradec-N. Ves	3,4%	3,1%	-0,4%				2	2	0			
Žulovsko	Vápenná	2,1%	4,0%	1,9%	4,1%	5,8%	1,7%	1	4	3	13	15	2
	Vidnava	5,9%	6,1%	0,2%				2	3	1			
	Žulová	5,7%	7,6%	1,9%				3	3	0			
	Velká Kraš	4,5%	6,3%	1,8%				6	4	-2			
	Skorošice	3,2%	6,7%	3,5%				0	0	0			
	St. Čer. Voda	2,4%	6,0%	3,6%				1	1	0			
	Černá Voda	3,2%	4,6%	1,4%				0	0	0			
	Kobylá n. V.	5,5%	4,1%	-1,4%				0	0	0			
SO ORP Jeseník		3,32%	5,07%	1,8%	-	-	-	352	392	40	-	-	-

Zdroj: MPSV, zpracování ACCENDO

2.4 Analýza zadluženosti

V SO ORP Jeseník bylo v roce 2019 v exekučním řízení 3 911 osob. Z hlediska počtu exekucí převažují dlužníci s 3-9 exekucemi, kterých je celkem 47 %, následují dlužníci s jednou exekucí, kterých je 27 %. Z hlediska věku převažují dlužníci ve věku 30-64 let (79 %), následují dlužníci ve věku 18-29 let (11 %) a dlužníci od 65 let (10 %).

Ve srovnání s Olomouckým krajem je v SO ORP Jeseník větší podíl osob v exekuci, v Olomouckém kraji jsou poté více zastoupeny osoby s vícečetnými exekucemi nad 9 exekucí.

Tabulka 2.8: Počet osob v exekuci a podíl vícenásobných exekucí v roce 2019

	Jeseník	SO ORP Jeseník	Olomoucký kraj
Počet osob v exekuci	1 047	3 911	40 798
Podíl osob v exekuci	10,5%	11,6%	7,6%
Podíl osob s 1 exekucí	27%	27%	26%
Podíl osob se 2 exekucemi	11%	11%	11%
Podíl osob se 3 -9 exekucemi	47%	47%	44%
Podíl osob s 10-29 exekucemi	15%	15%	19%

Zdroj: Mapa exekucí, zpracování Accendo (2020)

Tabulka 2.9: Počet osob v exekuci a podíl věkové struktury osob v exekuci v roce 2019

	Jeseník	SO ORP Jeseník	Olomoucký kraj
Počet osob v exekuci	1 047	3 911	40 798
Podíl dětí a mladistvých	0%	0%	0%
Podíl osob 18-29 let v exekuci	11%	11%	11%
Podíl osob 30-64 let v exekuci	79%	79%	80%
Podíl osob 65+ let v exekuci	10%	10%	9%

Zdroj: Mapa exekucí, zpracování Accendo (2020)

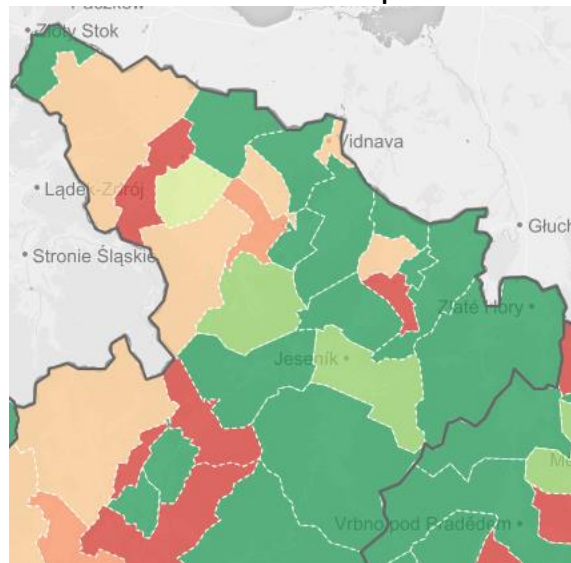
V roce 2019 bylo ve SO ORP Jeseník 3 911 osob v exekuci, což je 11,59 % obyvatel. V porovnání s rokem 2016 se jedná o mírný pokles o 0,91 %. V obci Jeseník je sice tento pokles nižší (-0,58 %), celkový podíl osob v exekuci je zde ale nižší než ve SO ORP. Výrazněji poté klesl podíl osob v exekuci na území Olomouckého kraje (o 1,57 %), kde je menší také celkový podíl osob v exekuci.

Tabulka 2.10: Vývoj počtu osob v exekuci mezi lety 2016 až 2019

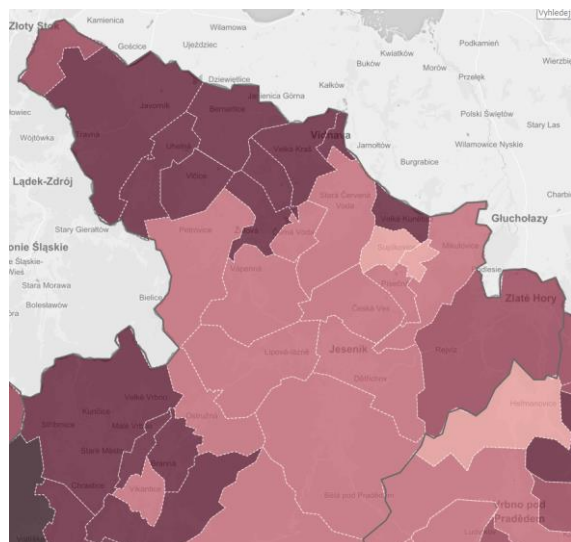
Území	Počet osob v exekuci					Podíl osob v exekuci (%)		
	2016	2017	2018	2019	2016-2019	2016	2019	2016-2019
Jeseník	1 105	1 106	.	1 047	-58	11,11 %	10,53 %	- 0,58 %
SO ORP Jeseník	4 219	4 212	4 047	3 911	-308	12,50 %	11,59 %	- 0,91 %
Olomoucký kraj	49 257	47 888	41 952	40 798	-8 459	9,14 %	7,57 %	- 1,57 %

Zdroj: Mapa exekucí, zpracování Accendo (2020); Pozn.: . = nejsou dostupné údaje

Obrázek 2.9: Procentuální změna počtu osob v exekuci 2016 – 2019 a podíl osob v exekuci v roce 2019



Procentuální změna počtu osob v exekuci mezi roky 2016 a 2019 v obcích je znázorněna na uvedené mapě. Ve většině obcí SO ORP je vidět pokles (zelená barva), výrazný nárůst je naopak u obcí Písečná a Uhelná, o 8 % se zvýšil podíl osob v exekuci v obci Žulová a mírnější nárůst je vidět i u obcí Javorník, Skorošice, Kobylá nad Vidnavkou, Vidnava a Supíkovice.



Mapa znázorňuje podíl osob v exekuci v roce 2019. Nejmenší je u obcí Supíkovice a Hradec-Nová Ves, severní obce znázorněné tmavou barvou mají nejvyšší podíl osob v exekuci; jedná se o Javorník, Uhelnou, Bernartice, Vlčice, Žulovou, Kobylou nad Vidnavkou, Velkou Kraš, Vidnavu a Velké Kunčice.

Zdroj: Mapa exekucí

2.5 Sociální zabezpečení

Příjemci důchodů podle druhu důchodu

V prosinci 2019 bylo v okrese Jeseník evidováno 10 773 příjemců důchodů. Přitom příjemců plného starobního důchodu bylo 7 188. Invalidních důchodů (sólo, tedy bez souběhu s vdovským nebo vdoveckým důchodem) pro invaliditu prvního stupně bylo 336, pro invaliditu druhého stupně 195 a pro invaliditu třetího stupně 481. Osob pobírajících vdovský důchod (sólo) bylo 2 036, vdovecký (sólo) 380 a sirotčí 157.

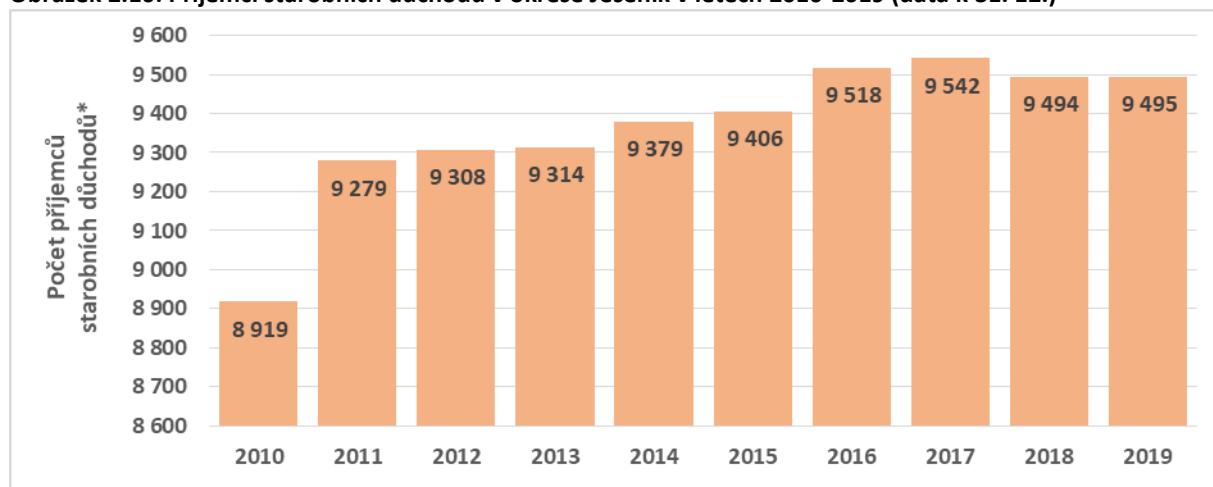
Tabulka 2.11: Příjemci důchodů podle druhu důchodu a okresů v prosinci 2019 v okresech OLK

Kraj, okres	Příjemci důchodů celkem	v tom pobírající důchod						
		Starobní plný celkem	Invalidní důchod (sólo)			Vdovský	Vdovecký	Sirotčí
			3. st.	2. st.	1. st.			
Olomoucký kraj	177 484	112 198	9 581	3 755	9 586	33 869	6 089	2 406
Jeseník	10 773	7 188	481	195	336	2 036	380	157
Olomouc	61 977	39 912	2 649	1 112	3 622	11 645	2 179	858
Prostějov	30 903	19 158	1 758	506	2 008	6 058	1 042	373
Přerov	37 449	23 272	2 137	928	1 932	7 394	1 277	509
Šumperk	36 382	22 668	2 556	1 014	1 688	6 736	1 211	509

Zdroj: ČSÚ, 2020

Vývoj počtu příjemců starobních důchodů (vč. souběhů s vdovským nebo vdoveckým důchodem) v okrese Jeseník je znázorněn na obrázku níže, kde je vidět výrazný nárůst mezi roky 2010 a 2011, poté pozvolný nárůst až do roku 2017 (9 542 plných starobních důchodů) a mírný pokles na hodnotu 9 495 v roce 2019.

Obrázek 2.10: Příjemci starobních důchodů v okrese Jeseník v letech 2010-2019 (data k 31. 12.)

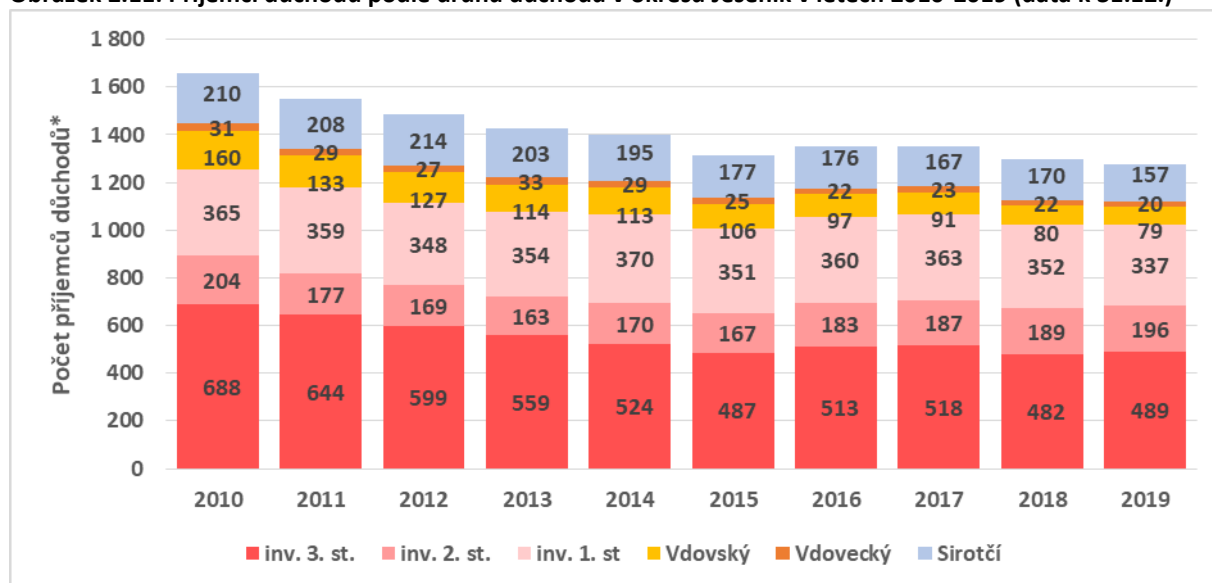


Zdroj: ČSÚ, 2020

*starobní důchody včetně souběhů

Struktura a počet důchodů bez plných starobních, které jsou znázorněny na předcházejícím grafu, je vidět v následujícím grafu. Invalidní důchody v grafu jsou znázorněny včetně souběhu s vdovským nebo vdoveckým důchodem, vdovské a vdovecké důchody jsou sólo. Je vidět nejvyšší počet příjemců invalidního důchodu 3. stupně, následuje invalidní důchod 1. stupně, 2. stupně a sirotčí.

Obrázek 2.11: Příjemci důchodů podle druhu důchodu v okrese Jeseník v letech 2010-2019 (data k 31.12.)



Zdroj: ČSÚ, 2020

*bez starobních

Dávky státní sociální podpory a dávky pěstounské péče

Dávek státní sociální podpory je v okrese celkově poskytováno nejméně ze všech okresů Olomouckého kraje. V roce 2018 jich bylo v průměru měsíčně poskytnuto 3 704 (což je 8 % z veškerých dávek sociální podpory v Olomouckém kraji), z toho přídavek na dítě tvořil 48 %, příspěvek na bydlení 28 % a rodičovský příspěvek 24 %. Dávek pěstounské péče bylo poskytnuto měsíčně 258, tvoří 14 % z veškerých poskytnutých dávek pěstounské péče v Olomouckém kraji.

Tabulka 2.12: Prům. měsíční poč. vyplacených dávek st. soc. podpory a dávek pěst. péče měsíčně (2018)

Kraj, okres	Dávky státní sociální podpory celkem	z toho					Dávky pěstounské péče
		Přídavek na dítě	Příspěvek na bydlení	Rodičovský příspěvek	Porodné	Pohřebné	
Olomoucký kraj	44 859	17 976	10 488	16 298	83	13	1 861
Jeseník	3 704	1 787	1 029	879	8	1	258
Olomouc	15 575	5 475	3 624	6 440	32	5	602
Prostějov	8 458	3 545	2 067	2 829	15	3	350
Přerov	8 825	3 700	1 965	3 141	16	3	331
Šumperk	8 298	3 470	1 804	3 009	14	2	320

Zdroj: ČSÚ, 2020

Od roku 2008 docházelo v okrese Jeseník k postupnému snižování množství poskytovaných dávek státní sociální podpory z původních 8 354 měsíčně na 3 704 v roce 2018 (v dávkách roku 2008 je zahrnut také sociální příplatek, který byl po roce 2012 zrušen; dávky pěstounské péče v nich zahrnuty nejsou). V počtu vyplacených dávek státní sociální podpory buď nedochází k výrazným změnám (pohřebné, porodné), jejich počet klesá (ostatní dávky státní sociální podpory). Výjimkou je příspěvek na bydlení, který mírně narůstal až do roku 2016 a teprve poté začal klesat. Množství vyplacených dávek pěstounské péče mírně narůstá, ačkoliv u roku 2018 je také vidět pokles.

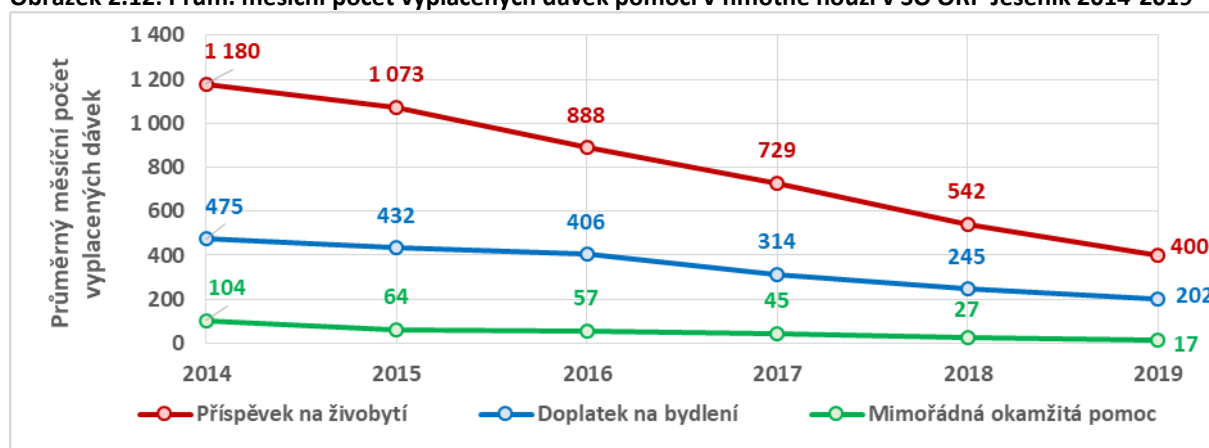
Tabulka 2.13: Prům. měs. poč. vypl. dávek st. soc. podpory a dávek pěst. péče v okrese Jeseník (2008-2018)

Dávka	2008	2009	2010	2011	2012	2013	2014	2015	2016	2017	2018
Dávky státní sociální podpory	8 354	7 346	6 300	5 346	5 106	5 193	5 203	5 044	4 806	4 368	3 704
z toho											
Přídatek na dítě	5 231	4 379	3 402	3 167	3 083	3 078	2 986	2 820	2 599	2 257	1 787
Sociální příplatek	1 123	974	925	146	6	-	-	-	-	-	-
Příspěvek na bydlení	569	583	681	849	940	1 120	1 284	1 311	1 313	1 222	1 029
Rodičovský příspěvek	1 392	1 373	1 258	1 173	1 072	989	926	904	886	879	879
Porodné	34	36	34	9	5	5	5	9	8	9	8
Pohřebné	5	1	1	2	1	1	1	1	1	1	1
Dávky pěstounské péče	153	160	183	198	183	201	235	243	251	263	258

Zdroj: ČSÚ, 2020

Od roku 2014 se průměrný měsíční počet dávek v hmotné nouzi snižuje, celkově klesl jejich počet o 1 141 z 1 759 na 618. Největší pokles (-780 dávek měsíčně) byl zaznamenán u příspěvku na živobytí, v roce 2019 bylo každý měsíc průměrně vyplaceno 400 těchto dávek. U doplatku na bydlení byl zaznamenán pokles o 274, na hodnotu 202, mimořádná okamžitá pomoc pak byla průměrně vyplacena 17 případech měsíčně (pokles o 87). Více viz následující graf. Podrobné údaje za jednotlivé mikroregiony jsou uvedeny v tabulce v příloze.

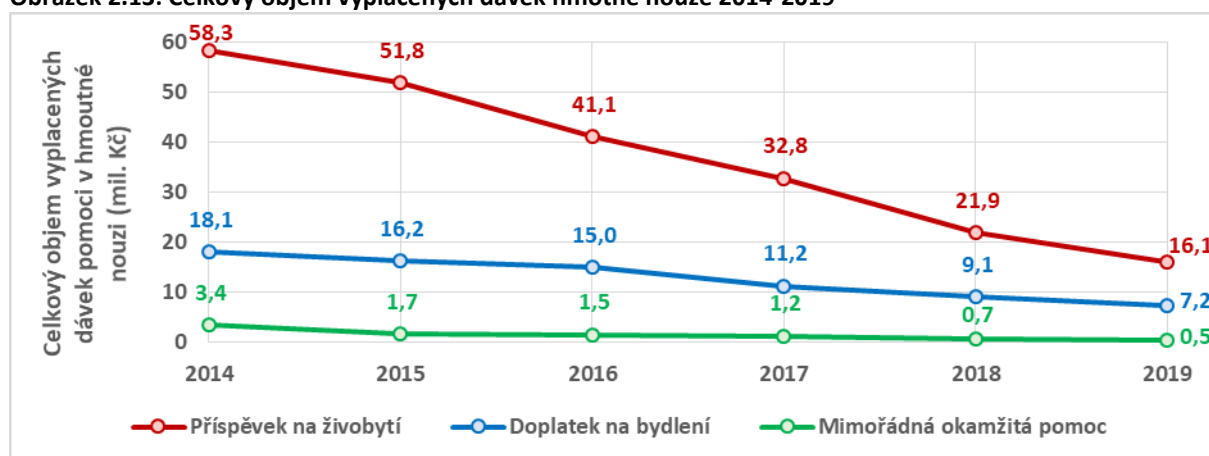
Obrazek 2.12: Prům. měsíční počet vyplacených dávek pomoci v hmotné nouzi v SO ORP Jeseník 2014-2019



Zdroj: Krajská pobočka Úřadu práce v Olomouci, 2020

Celkový objem vyplacených dávek pomoci v hmotné nouzi poklesl mezi lety 2014 a 2019 o 55,9 mil. Kč, a to ze 79,8 mil. Kč na 23,8 mil. Kč, jedná se tedy 70,1% pokles. Nejvíce poklesly finanční prostředky u příspěvku na živobytí, a to o 42,21 mil. Kč, doplatek na bydlení klesl o 10,8 mil. Kč, mimořádná okamžitá pomoc pak o 3,0 mil. Kč. Podrobnosti viz následující graf.

Obrazek 2.13: Celkový objem vyplacených dávek hmotné nouze 2014-2019

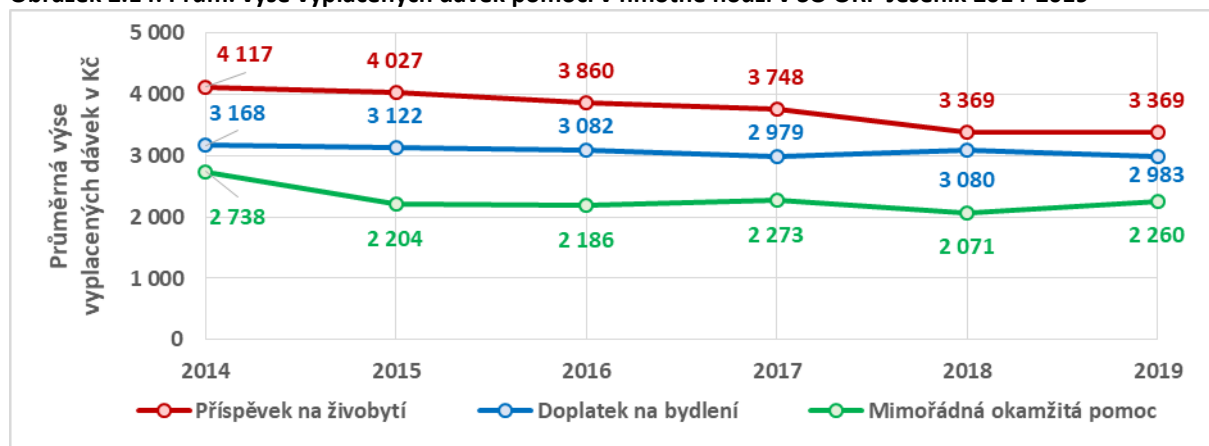


Zdroj: Krajská pobočka Úřadu práce v Olomouci, 2020

Rovněž se mezi lety 2014 a 2019 snížila i průměrná hodnota 1 vyplacené dávky, největší pokles (o 748 Kč) byl zaznamenán u příspěvku na živobytí, v roce 2019 činila průměrná dávka 3 369 Kč. Průměrná

hodnota mimořádné okamžité pomoci klesla o 478 Kč na úroveň 2 983 Kč, průměrný doplatek na bydlení klesl o 185 Kč na hodnotu 2 983 Kč. Podrobné údaje za jednotlivé mikroregiony jsou uvedeny v tabulce v příloze.

Obrázek 2.14: Prům. výše vyplacených dávek pomoci v hmotné nouzi v SO ORP Jeseník 2014-2019



Zdroj: Krajská pobočka Úřadu práce v Olomouci, 2020

3 Sociální služby

Na území SO ORP Jeseník je podle dat z Krajského informačního systému sociálních služeb (dále je „KISSOS“) poskytováno 48 registrovaných sociálních služeb, které poskytuje 24 poskytovatelů sociálních služeb, z toho 18 soukromých, 3 zřízené Olomouckým krajem (Domov pro seniory Javorník, p.o., Domov Sněženka Jeseník, p.o., Středisko sociální prevence Olomouc, p.o.) a 3 obcemi v SO ORP Jeseník (Centrum sociálních služeb Jeseník, p.o. – zřizovatel město Jeseník, Domov důchodců, p.o. – zřizovatel město Zlaté Hory, obec Česká Ves, pak poskytuje pečovatelskou službu).

V SO ORP Jeseník je poskytováno celkem 16 pobytových, 17 ambulantních a 22 terénních služeb. V roce 2019 byly služby poskytnuty celkem 3 417 klientům. Kapacita soc. služeb je pak 1 321 klientů.

Tabulka 3.1: Počet poskytovatelů registrovaných sociálních služeb a počet klientů v roce 2019

§	Název služby	Druh	Forma			Počet poskytovaných služeb*	Počet klientů v roce 2019	Kapacita
			Pob.	Amb.	Ter.			
37	Sociální poradenství	soc. por.	0	3	2	4	826	0
39	Osobní asistence	soc. péče	0	0	1	1	0	0
40	Pečovatelská služba	soc. péče	0	0	5	5	415	308
41	Tísňová péče	soc. péče	0	0	0	0	0	0
42	Průvodcovské a předčitatelské služby	soc. péče	0	0	0	0	0	0
43	Podpora samostatného bydlení	soc. péče	0	0	0	0	0	0
44	Odlehčovací služby	soc. péče	0	0	0	0	0	0
45	Centra denních služeb	soc. péče	0	0	0	0	0	0
46	Denní stacionáře	soc. péče	0	2	0	2	22	22
47	Týdenní stacionáře	soc. péče	0	0	0	0	0	0
48	Domovy pro osoby se zdrav. postižením	soc. péče	1	0	0	1	70	73
49	Domovy pro seniory	soc. péče	6	0	0	6	309	305
50	Domovy se zvláštním režimem	soc. péče	2	0	0	2	25	14
51	Chráněné bydlení	soc. péče	1	0	0	1	22	36
52	Soc. s. poskytované ve zdrav. zař. lůžk. p.	soc. péče	0	0	0	0	0	0
54	Raná péče	soc. prev.	0	0	1	1	2	0
55	Telefonická krizová pomoc	soc. prev.	0	0	0	0	0	0
56	Tlumočnické služby	soc. prev.	0	0	0	0	0	0
57	Azylové domy	soc. prev.	3	0	0	3	143	112
58	Domy na půl cesty	soc. prev.	1	0	0	1	22	12
59	Kontaktní centra	soc. prev.	0	1	0	1	148	25
60	Krizová pomoc	soc. prev.	0	0	0	0	0	0
60a	Intervenční centra	soc. prev.	0	1	1	1	18	1
61	Nízkoprahová denní centra	soc. prev.	0	1	0	1	77	10
62	Nízkoprahová zařízení pro děti a mládež	soc. prev.	0	1	0	1	277	81
63	Noclehárny	soc. prev.	0	1	0	1	85	14
64	Služby následné péče	soc. prev.	1	1	0	1	61	24
65	SAS pro rodiny s dětmi	soc. prev.	0	1	3	3	133	78
66	SAS pro seniory a osoby se zdrav. postiž.	soc. prev.	0	1	3	3	56	20
67	Sociálně terapeutické dílny	soc. prev.	0	2	0	2	81	36
68	Terapeutické komunity	soc. prev.	1	0	0	1	23	14
69	Terénní programy	soc. prev.	0	0	3	3	478	62
70	Sociální rehabilitace	soc. prev.	0	2	3	3	142	75
Celkem			16	17	22	48	3 417	1 321

Zdroj: KISSOS OLK, Registr poskytovatelů sociálních služeb

*některé služby jsou poskytovány v několika formách (např. ambulantní a terénní)

Pobytové sociální služby mají na území SO ORP Jeseník kapacitu celkem 590 lůžek, 154 klientů pak bylo v roce 2019 z kapacitních důvodů odmítnuto, z hlediska příspěvku na péči spadá nejvíce klientů,

kterým byla služba v roce 2019 poskytnuta do skupiny se 4. stupněm závislosti (140 klientů), následují klienti s 3. stupněm závislosti (140), 2. stupněm závislosti (60), 1. stupněm závislosti (56), klienti, kteří nepobírají žádný příspěvek na péči pak bylo 31. Podrobnosti jsou uvedeny v následující tabulce.

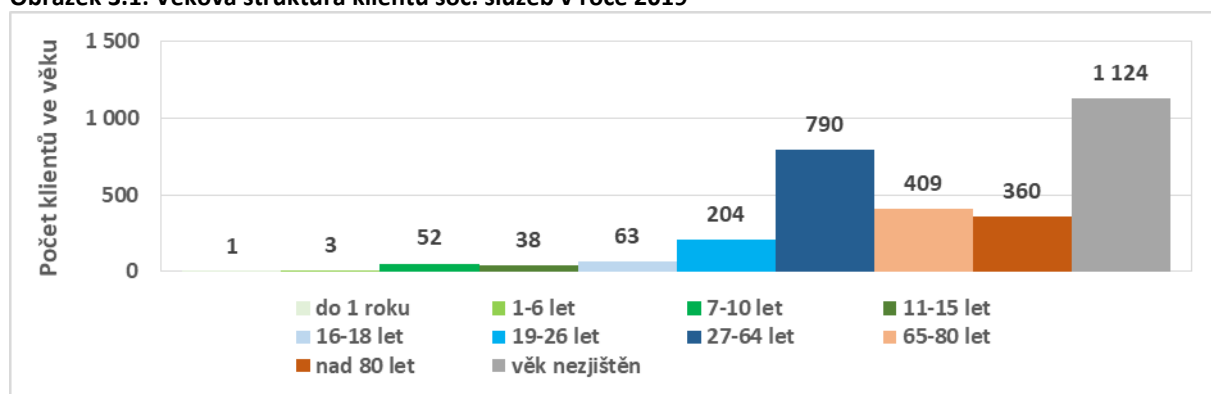
Tabulka 3.2: Kapacita pobyt. soc. služeb, odmítnuté žádosti a struktura klientů podle st. závislosti (2019)

Druh a název služby	Kapacita	Odmítnutí z kapacitních důvodů	Počet klientů dle stupně závislosti					
			bez PnP	1 - lehká	2 - st. těžká	3 - těžká	4 - úplná	Celkem
§48 Domovy pro osoby se ZP	73	0	0	1	8	6	55	70
Domov Sněžka Jeseník	73	0	0	1	8	6	55	70
§49 Domovy pro seniory	305	96	31	55	52	86	73	297
Domov důchodců Zlaté Hory	40	25	2	12	8	12	6	40
Domov pokojného stáří sv. Františka	20	4	1	4	3	4	8	20
Domov pokojného stáří sv. Hedviky	35	26	4	3	5	14	7	33
Domov pro seniory Javorník, p.o.	140	27	17	20	29	36	35	137
Domovy pro seniory (CSS Jeseník)	45	0	2	8	4	13	15	42
Dům S. M. Stanislavy Ernstové	25	14	5	8	3	7	2	25
§50 Domovy se zvláštním režimem	14	40	0	0	0	2	12	14
Charitní dům sv. Anežky	14	40	0	0	0	2	12	14
Centrum sociálních služeb Jeseník*	-	-	-	-	-	-	-	0
§51 Chráněné bydlení	36	0	0	0	0	0	0	0
Chráněné bydlení (CSS Jeseník)	36	0	0	0	0	0	0	0
§57 Azylové domy	112	9	0	0	0	0	0	0
Azylové domy (ESTER z.s.)	40	0	0	0	0	0	0	0
Azylový dům pro muže a ženy (Boéthéia)	48	1	0	0	0	0	0	0
Azylový dům pro osamělé rodiče s dětmi (Boéthéia)	24	8	0	0	0	0	0	0
§58 Domy na půl cesty	12	0	0	0	0	0	0	0
Dům na půl cesty (Diakonie ČCE)	12	0	0	0	0	0	0	0
§64 Služby následné péče	24	9	0	0	0	0	0	0
Darmoděj z.ú. - Služba následné péče	24	9	0	0	0	0	0	0
§68 Terapeutické komunity	14	0	0	0	0	0	0	0
Terapeutická komunita Trend	14	0	0	0	0	0	0	0
Celkový součet	590	154	31	56	60	94	140	381

Zdroj: KISSOS OLK

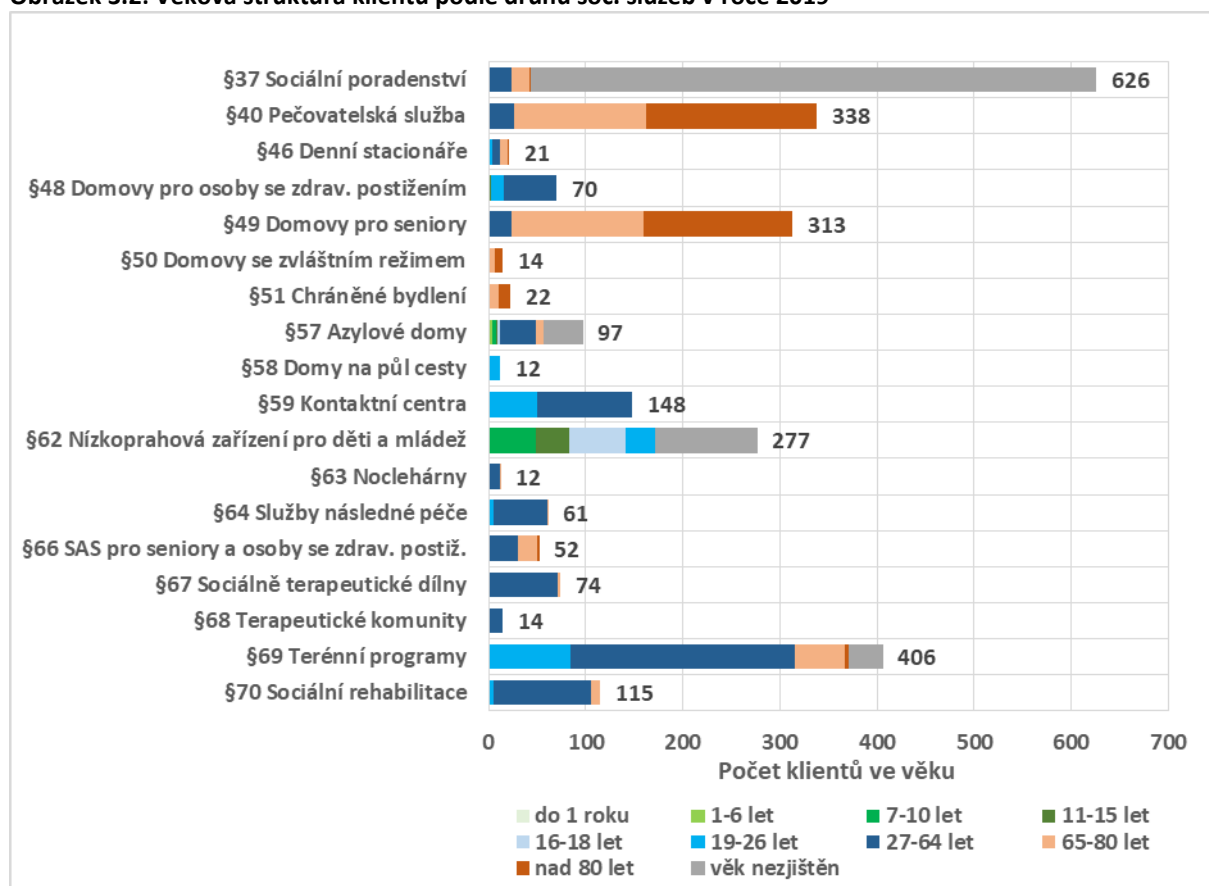
Z hlediska věkové struktury klientů soc. služeb jich nejvíce spadá do kategorie nezjištěno, jedná zejména o klienty sociálního poradenství a SAS pro rodiny s dětmi. Nejvíce klientů, u kterých je věk evidovaný, spadá do věkové skupiny 27-66 let (790 klientů), jedná se zejména o klienty využívající terénní programy (231), sociální rehabilitaci (100) a kontaktní centra (98). Dalšími 2 nejpočetnějšími skupinami klientů jsou senioři ve věkových skupinách 65-80 let (409) a nad 80 let (360), tyto skupiny nejvíce využívají pečovatelskou službu (312), domovy pro seniory (290) a terénní programy (56). Podrobnosti jsou uvedeny v následujících grafech a tabulce v příloze.

Obrázek 3.1: Věková struktura klientů soc. služeb v roce 2019



Zdroj: KISSOS OLK

Obrázek 3.2: Věková struktura klientů podle druhu soc. služeb v roce 2019



Zdroj: KISSOS OLK

Tabulka 3.3: Prům. měsíční počet vyplacených dávek pomoci v hmotné nouzi v mikroregionech 2014-2019

Dávka	Mikroregion	Průměrný měsíční počet vyplacených dávek					
		2014	2015	2016	2017	2018	2019
Příspěvek na živobytí	Javornicko	242	244	211	174	141	109
	Jesenicko	404	340	279	232	158	103
	Zlatohorsko	261	239	181	154	104	71
	Žulovsko	273	250	217	169	139	116
	Celkem	1 180	1 073	888	729	542	400
Doplatek na bydlení	Javornicko	133	117	109	86	65	51
	Jesenicko	138	134	123	104	79	64
	Zlatohorsko	74	75	78	62	44	35
	Žulovsko	130	106	96	64	57	52
	Celkem	475	432	406	314	245	202
Mimořádná okamžitá pomoc	Javornicko	9	8	7	5	4	3
	Jesenicko	71	40	32	23	15	8
	Zlatohorsko	13	8	8	8	5	3
	Žulovsko	11	9	10	9	4	3
	Celkem	104	64	57	45	27	17

Zdroj: Krajská pobočka Úřadu práce v Olomouci, 2020

Tabulka 3.4: Prům. výše dávek pomoci v hmotné nouzi v mikroregionech 2014-2019

Dávka	Mikroregion	Průměrná výše dávky (Kč)					
		2014	2015	2016	2017	2018	2019
Příspěvek na živobytí	Javornicko	4 573	4 279	4 021	3 993	3 538	3 507
	Jesenicko	3 942	4 029	3 761	3 707	3 323	3 397
	Zlatohorsko	3 967	3 750	3 616	3 555	3 187	3 044
	Žulovsko	4 116	4 042	4 034	3 728	3 386	3 411
	Celkem	4 117	4 027	3 860	3 748	3 369	3 369
Doplatek na bydlení	Javornicko	3 573	3 531	3 319	3 339	3 456	3 561
	Jesenicko	3 099	3 006	2 916	2 783	2 952	2 688
	Zlatohorsko	2 909	2 837	2 927	2 713	2 681	2 485
	Žulovsko	2 976	3 020	3 151	3 073	3 134	3 118
	Celkem	3 168	3 122	3 082	2 979	3 080	2 983
Mimořádná okamžitá pomoc	Javornicko	2 303	2 056	1 942	1 610	2 253	2 142
	Jesenicko	2 856	2 161	2 236	2 369	1 837	2 515
	Zlatohorsko	2 894	2 798	2 374	2 869	2 883	2 260
	Žulovsko	2 161	2 020	2 043	1 903	1 832	1 761
	Celkem	2 738	2 204	2 186	2 273	2 071	2 260

Zdroj: Krajská pobočka Úřadu práce v Olomouci, 2020

Tabulka 3.5: Poskytovatelé registrovaných sociálních služeb, počet klientů a kapacita v roce 2019

Poskytovatel a druh služby	Pobyt.	Amb.	Ter.	Poč. poskyt. služeb	Počet klientů	Kapacita
1. Boéthéia - společenství křesťanské pomoci, z.s.	2	2	0	4	274	96
Azylové domy	2	0	0	2	112	72
Nízkoprahová denní centra	0	1	0	1	77	10
Noclehárny	0	1	0	1	85	14
2. Centrum sociálních služeb Jeseník, p.o. (zřizovatel – město Jeseník)	3	1	1	5	220	171
Denní stacionáře	0	1	0	1	10	10
Domovy pro seniory	1	0	0	1	45	45
Domovy se zvláštním režimem	1	0	0	1	10	-
Chráněné bydlení	1	0	0	1	22	36
Pečovatelská služba	0	0	1	1	133	80
3. Člověk v tísni, o.p.s.	0	0	2	2	111	-
Sociálně aktivizační služby pro rodiny s dětmi	0	0	1	1	53	-
Terénní programy	0	0	1	1	58	-
4. Darmoděj z.ú.	1	3	2	5	926	200
Kontaktní centra	0	1	0	1	148	25
Nízkoprahová zařízení pro děti a mládež	0	1	0	1	277	81
Služby následné péče	1	1	0	1	61	24
Sociálně aktivizační služby pro rodiny s dětmi	0	0	1	1	53	28
Terénní programy	0	0	1	1	387	42
5. Diakonie ČCE - středisko v Sobotíně	1	0	0	1	22	12
Domy na půl cesty	1	0	0	1	22	12
6. Domov důchodců, p.o. (zřizovatel – město Zlaté Hory)	1	0	1	2	107	90
Domovy pro seniory	1	0	0	1	53	40
Pečovatelská služba	0	0	1	1	54	50
7. Domov pro seniory Javorník, p.o. (zřizovatel – OLK)	1	0	0	1	159	140
Domovy pro seniory	1	0	0	1	159	140
8. Domov Sněženka Jeseník, p.o. (zřizovatel – OLK)	1	0	0	1	70	73
Domovy pro osoby se zdravotním postižením	1	0	0	1	70	73
9. ESTER z.s.	2	3	3	6	198	195
Azylové domy	1	0	0	1	31	40
Sociálně aktivizační služby pro rodiny s dětmi	0	1	1	1	27	50
Sociálně terapeutické dílny	0	1	0	1	23	16
Sociální rehabilitace	0	1	1	1	61	55
Terapeutické komunity	1	0	0	1	23	14
Terénní programy	0	0	1	1	33	20
10. Charita Jeseník	3	1	1	5	156	99
Denní stacionáře	0	1	0	1	12	12
Domovy pro seniory	2	0	0	2	80	55
Domovy se zvláštním režimem	1	0	0	1	15	14
Pečovatelská služba	0	0	1	1	49	18
11. Institut Krista Velekněze, z.s.	1	0	0	1	29	25
Domovy pro seniory	1	0	0	1	29	25
12. Jdeme Autistům Naproti, z.s.	0	0	1	1	2	-
Ranná péče	0	0	1	1	2	-
13. Maltézská pomoc, o.p.s.	0	0	1	1	-	-
Osobní asistence	0	0	1	1	-	-
14. Obec Česká Ves	0	0	1	1	60	60
Pečovatelská služba	0	0	1	1	60	60
15. SONS ČR, z.s.	0	1	1	1	69	-
Sociální poradenství	0	1	1	1	69	-
16. SOUŽITÍ 2005, o.p.s.	0	0	1	1	119	100
Pečovatelská služba	0	0	1	1	119	100
17. Středisko sociální prevence Olomouc, p.o. (zřizovatel – OLK)	0	2	1	2	200	-
Intervenční centra	0	1	1	1	18	-
Sociální poradenství	0	1	0	1	200	-

Poskytovatel a druh služby	Pobyt.	Amb.	Ter.	Poč. poskyt. služeb	Počet klientů	Kapacita
18. Svaz neslyšících a nedoslýchavých osob v ČR, z.s.	0	1	0	1	557	-
Sociální poradenství	0	1	0	1	557	-
19. TyfloCentrum Olomouc, o.p.s.	0	0	1	1	2	-
SAS pro seniory a osoby se zdravotním postižením	0	0	1	1	2	-
20. Tyflo servis, o.p.s.	0	0	1	1	5	-
Sociální rehabilitace	0	0	1	1	5	-
21. Zahradka 2000 z.s.	0	2	1	2	134	40
Sociálně terapeutické dílny	0	1	0	1	58	20
Sociální rehabilitace	0	1	1	1	76	20
22. Židovská obec Olomouc	0	0	1	1	2	-
SAS pro seniory a osoby se zdravotním postižením	0	0	1	1	2	-
23. VIDA z.s.	0	0	1	1	-	-
Sociální poradenství	0	0	1	1	-	-
24. SONS ČR, z.s.	0	1	1	1	52	20
SAS pro seniory a osoby se zdravotním postižením	0	1	1	1	52	20
Celkový součet	32	34	44	48	3474	1321

Zdroj: KISSOS OLK

Tabulka 3.6: Věková struktura klientů podle druhu soc. služeb v roce 2019

Název služby	do 1 roku	1-6 let	7-10 let	11-15 let	16-18 let	19-26 let	27-64 let	65-80 let	nad 80 let	věk nezjištěn	Celkem
§37 Sociální poradenství	0	0	0	0	0	0	24	18	2	582	626
§40 Pečovatelská služba	0	0	0	0	0	0	26	136	176	0	338
§46 Denní stacionáře	0	0	0	0	1	3	7	8	2	0	21
§48 Domovy pro osoby se ZP	0	0	0	2	1	12	55	0	0	0	70
§49 Domovy pro seniory	0	0	0	0	0	0	23	136	154	0	313
§50 Domovy se zvl. režimem	0	0	0	0	0	0	0	6	8	0	14
§51 Chráněné bydlení	0	0	0	0	0	0	0	10	12	0	22
§57 Azylové domy	1	3	4	1	2	1	37	8	0	40	97
§58 Domy na půl cesty	0	0	0	0	0	12	0	0	0	0	12
§59 Kontaktní centra	0	0	0	0	1	49	98	0	0	0	148
§60a Intervenční centra	0	0	0	0	0	5	11	2	0	0	18
§61 Nízkoprah. denní cent.	0	0	0	0	0	1	10	0	0	0	11
§62 Nízkoprah. zaří. pro DaM	0	0	48	35	58	30	0	0	0	106	277
§63 Noclehárny	0	0	0	0	0	1	10	1	0	0	12
§64 Služby následné péče	0	0	0	0	0	5	55	1	0	0	61
§65 SAS pro rodiny s dětmi	0	0	0	0	0	0	0	0	0	361	361
§66 SAS pro seniory a osoby se zdrav. postiž.	0	0	0	0	0	0	30	20	2	0	52
§67 Sociálně terapeutické dílny	0	0	0	0	0	1	70	3	0	0	74
§68 Terapeutické komunity	0	0	0	0	0	0	14	0	0	0	14
§69 Terénní programy	0	0	0	0	0	84	231	52	4	35	406
§70 Sociální rehabilitace	0	0	0	0	0	5	100	10	0	0	115
Celkem	1	3	52	38	63	209	801	411	360	1 124	3 052

Zdroj: KISSOS OLK

4 NÁVRHOVÁ ČÁST

Strategická neboli návrhová část pracuje s pojmy:

Vize je popis žádoucího budoucího stavu rozvoje sociálních služeb na území SO ORP, kterého chceme prostřednictvím realizace plánu dosáhnout. Vztahuje se k plánu jako celku. K naplnění vize by mělo dojít v dlouhodobém horizontu.

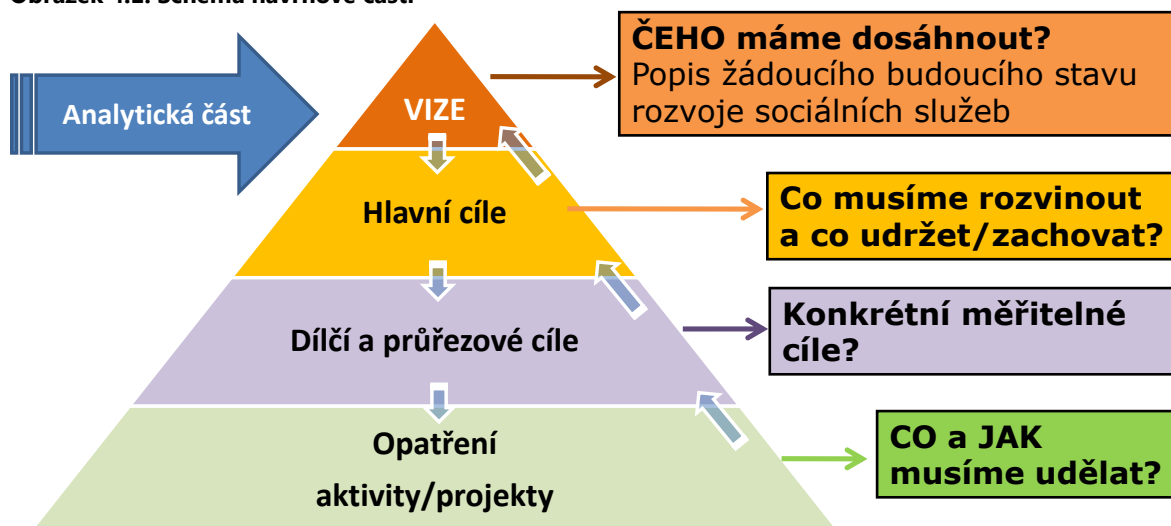
Hlavní (prioritní) cíle rozvádí definovanou vizi. Jedná se o konkretizovaný (jasný, faktický a srozumitelný) popis budoucího stavu, jehož prostřednictvím bude naplněna stanovená vize. Jedná se o souhrn výsledků a dopadů dílčích a průřezových cílů. K naplnění celkových cílů by mělo dojít ve střednědobém horizontu (což nemusí být bezprostředně po ukončení realizace plánu). *Celkové cíle vycházejí ze zpracovaných SWOT analýz a dalších výše zmíněných analytických podkladů.*

Průřezové cíle jsou v systémových oblastech ve střednědobém horizontu, které jdou napříč cílovými skupinami, např. zlepšování kvality.

Dílčí (specifické) cíle rozpracovávají hlavní cíle v konkrétních cílových skupinách ve střednědobém horizontu na základě analytické části.

Opatření definují konkrétní kroky vedoucí k dosažení požadovaných dílčích a průřezových cílů. Opatření budou mít formu doporučení a konkrétních návrhů.

Obrázek 4.1: Schéma návrhové části



Zdroj: ACCENDO 2019

Vize

Stabilní systém poskytování sociálních služeb na území SO ORP Jeseník, který bude vícezdrojově financován (tzn. klient, rodina, obec, kraj, stát) a bude přiměřený i oprávněný potřebám fyzickému a psychickému stavu klientů. Systém sociálních služeb bude pružně reagovat na nově vznikající problémy v území.

Hlavní cíle

H1/ Ekonomická a personální udržitelnost stability sociálních služeb

H2/ Zajistit komplexnost sítě sociálních služeb a reagovat na vyvíjející se potřeby v území

Společné cíle

1.1 Propagace dobrovolnictví v oblasti sociálních služeb v SO ORP Jeseník a podpora udržení, dalšího rozvoje a rozšíření již existující dobrovolnické činnosti

1.2 Poradenství pro osoby se zadlužením v SO ORP Jeseník

1.3 Zajištění komplexní péče pro osoby neseniorského věku v SO ORP Jeseník

Dílčí cíle dle cílových skupin (CS):

CS Seniori

2.1 Udržení rozsahu a kvality stávajících sociálních a souvisejících služeb pro seniory na území SO ORP Jeseník

2.2 Zajištění dostatečné kapacity služby Domova se zvláštním režimem v SO ORP Jeseník

2.3 Zajištění dostatečné kapacity služby Denní stacionář v mikroregionech Žulovsko a Javornicko

2.4 Zajištění dostatečné kapacity služby Odlehčovací služba v SO ORP Jeseník

CS Osoby zdravotně postižené a zdravotně znevýhodněné

3.1 Udržení a zkvalitnění stávajících sociálních služeb pro zdravotně postižené a zdravotně znevýhodněné na území SO ORP Jeseník

3.2 Příprava a zprovoznění terénní odlehčovací služby v SO ORP Jeseník

3.3 Vznik a rozvoj sociálních služeb zaměřených na podporu bydlení uživatelů se zdravotním postižením, s mentálním postižením/PAS a chronickým duševním onemocněním v SO ORP Jeseník

CS Osoby sociálně vyloučené a sociálním vyloučením ohrožené

4.1 Udržení a zkvalitnění stávajících služeb pro osoby sociálně vyloučené a ohrožené sociálním vyloučením na území SO ORP Jeseník

4.1 SPOLEČNÁ OPATŘENÍ

Číslo/kód:	P.1
Dílčí cíl:	P.1 Zajistit společné cíle potřebné pro více cílových skupin
Opatření, která vedou k naplnění cíle:	Opatření 1.1 Propagace dobrovolnictví v oblasti sociálních služeb v SO ORP Jeseník a podpora udržení, dalšího rozvoje a rozšíření již existující dobrovolnické činnosti
	Opatření 1.2 Poradenství pro osoby se zadlužením v SO ORP Jeseník
	Opatření 1.3 Zajištění komplexní péče pro osoby neseniorského věku v SO ORP Jeseník

Opatření 1.1 Propagace dobrovolnictví v oblasti sociálních služeb v SO ORP Jeseník a podpora udržení, dalšího rozvoje a rozšíření již existující dobrovolnické činnosti

1	Kód opatření:	1.1
2	Název opatření:	Propagace dobrovolnictví a zvyšování povědomí o dobrovolnictví v SO ORP Jeseník
3	Charakteristika opatření (kapacita služby a počet uživatelů, počty pracovních úvazků pracovníků v přímé péči):	Opatření je zaměřeno na další podporu probíhající dobrovolnické činnosti v zařízeních pro seniory, ve zdravotnických zařízeních a na podporu dobrovolnické činnosti pro cílovou skupinu rodiny s dětmi. Opatření je zaměřeno na zachování a rozvoj stávající dobrovolnické činnosti v SO ORP Jeseník.
	Cílové opatření (skupina)	18 osoby se zdravotním postižením 24 rodiny s dítětem/děti 25 senioři
	Druh služby	5 Domovy pro seniory (§49) 22 Sociálně aktivizační služby pro rodiny s dětmi
	Forma služby	Výběr z níže uvedených forem služeb, kterých se opatření týká: 1 terénní 2 ambulantní 3 pobytová
4	Vymezení územního dopadu opatření:	Území SO ORP Jeseník
5	Předpokládané dopady opatření:	<ul style="list-style-type: none"> • Zachování, rozvoj a zkvalitňování již zaběhnuté dobrovolnické činnosti. • Zachování a rozvoj navázané spolupráce s místními organizacemi (nemocnice, poskytovatelé sociálních služeb, školy) • Dobrovolnická činnost přispívá ke komplexnosti poskytovaných služeb organizacemi
6	Rizika a ohrožení naplnění opatření:	<ul style="list-style-type: none"> • Nepodaří se zajistit potřebné finanční prostředky na provoz dobrovolnického centra • Nezájem ze strany veřejnosti o dobrovolnickou činnost • Nedostatek dobrovolníků
7	Aktivity vedoucí k naplnění opatření:	<ul style="list-style-type: none"> • Aktivity zaměřené na propagaci dobrovolnictví • Získávání finančních prostředků na provoz dobrovolnického centra. • Získávání nových dobrovolníků a zařízení, které dobrovolnictví potřebují • Vzdělávání a podpora dobrovolníků

8	Časový harmonogram plnění opatření:	2022 až 2025
9	Předpokládaná výše finančních nákladů na realizaci opatření:	Zachování stávajícího stavu v SO ORP
10	Předpokládané finanční zdroje:	MV ČR, Olomoucký kraj, obce a města v ORP Jeseník, sponzorské dary, nadace a nadační fondy
11	Předpokládání realizátoři a partneři opatření:	Maltéžská pomoc, o.p.s.
12	Hodnoticí indikátory výstupů a výsledků:	Počet realizovaných aktivit v oblasti dobrovolnictví

Opatření 1.2 Poradenství pro osoby se zadlužením v SO ORP Jeseník

1	Kód opatření:	1.2
2	Název opatření:	Zajištění dluhového poradenství a podpory ekonomické stabilizace obyvatel v SO ORP Jeseník
3	Charakteristika opatření (kapacita služby a počet uživatelů, počty pracovních úvazků pracovníků v přímé péči):	Opatření je zaměřeno na další podporu probíhajících aktivit v oblasti dluhového poradenství.
	Cílové opatření (skupina)	2 etnické menšiny 7 osoby bez přístřeší 18 osoby se zdravotním postižením 21 osoby žijící v sociálně vyloučených komunitách 24 rodiny s dítětem/děti 25 senioři
	Druh služby	34 Ostatní služby, které nejsou uvedeny v ZSS
	Forma služby	1 terénní 2 ambulantní
4	Vymezení územního dopadu opatření:	Území SO ORP Jeseník
5	Předpokládané dopady opatření:	1. Zachování, rozvoj a zkvalitňování dluhového poradenství v SO ORP Jeseník. 2. Zachování a rozvoj navázané spolupráce s místními organizacemi 3. Zmírnění dopadů zadlužení obyvatel SO ORP Jeseník
6	Rizika a ohrožení naplnění opatření:	Nepodaří se zajistit potřebné finanční prostředky na provoz
7	Aktivity vedoucí k naplnění opatření:	<ul style="list-style-type: none"> • Udržení a zkvalitnění poskytování poradenství pro osoby se zadlužením • Získávání finančních prostředků na provoz poradenství pro osoby se zadlužením. • Vzdělávání a podpora pracovníků dluhového poradenství
8	Časový harmonogram plnění opatření:	2022 až 2025

9	Předpokládaná výše finančních nákladů na realizaci opatření:	Zachování stávajícího stavu v SO ORP
10	Předpokládané finanční zdroje:	ASZ, ESF, Olomoucký kraj, obce a města v SO ORP Jeseník, sponzorské dary, nadace a nadační fondy
11	Předpokládaní realizátoři a partneři opatření:	Člověk v tísni o.p.s., Středisko rozvoje sociálních služeb o.p.s.
12	Hodnoticí indikátory výstupů a výsledků:	Počet realizovaných aktivit pro osoby se zadlužením

Opatření 1.3 Zajištění komplexní péče pro osoby neseniorského věku v SO ORP Jeseník

1	Kód opatření:	1.1.3
2	Název opatření:	Zajištění komplexní péče pro osoby neseniorského věku
3	Charakteristika opatření (kapacita služby a počet uživatelů, počty pracovních úvazků pracovníků v přímé péči):	Zjištění možností zajištění služby péčového charakteru pro osoby neseniorského věku pro kapacitu 2-3 osob z SO ORP Jeseník
	Cílové opatření (skupina)	13 osoby s jiným zdravotním postižením 18 osoby se zdravotním postižením
	Druh služby	4 Domovy pro osoby se zdravotním postižením (§ 48) nebo 6 Domovy se zvláštním režimem (§ 50)
	Forma služby	3 pobytová
4	Vymezení územního dopadu opatření:	ORP Jeseník (může být i zařízení mimo ORP s krajskou působností)
5	Předpokládané dopady opatření:	<ol style="list-style-type: none"> 1. Vznik chybějící sociální služby pro osoby se zdravotním postižením nebo osoby s jiným zdravotním postižením, kdy tyto osoby potřebují celodenní péči, ale nejsou v seniorském věku, proto je nepřijme domov pro seniory. 2. Zlepšení dostupnosti a zvýšení nabídky poskytovaných sociálních služeb pro osoby se zdravotním postižením. 3. Zvýšení samostatnosti a nezávislosti na jiných osobách. 4. Podpora inkluze osob se zdravotním postižením do společnosti.
6	Rizika a ohrožení naplnění opatření:	<ul style="list-style-type: none"> • Nepodaří se zajistit poskytovatele pro poskytování služby. • Nepodaří se zajistit finanční prostředky na případnou rekonstrukci a vybavení. • Nepodaří se zajistit finanční prostředky na provoz. • Výrazná změna legislativy.
7	Aktivity vedoucí k naplnění opatření:	<ol style="list-style-type: none"> 1. Aktualizace počtu odmítnutých zájemců o službu u poskytovatelů sociálních služeb na ORP Jeseník. 2. Oslovení poskytovatelů sociálních služeb mapující zájem o realizaci služby. 3. Zapojení poskytovatele sociálních služeb z ORP Jeseník, který by měl zájem o realizaci, do přípravy služby. 4. Předání podnětu na Olomoucký kraj v situaci, kdy by nebyl poskytovatel, který by měl o realizaci služby zájem.

8	Časový harmonogram plnění opatření:	2023 až 2025
9	Předpokládaná výše finančních nákladů na realizaci opatření:	Nelze stanovit, je odvislé od způsobu zajištění
10	Předpokládané finanční zdroje:	ESF, MPSV ČR, Olomoucký kraj, platby od uživatelů, sponzorské dary, nadace a nadační fondy
11	Předpokládání realizátoři a partneři opatření:	Nelze stanovit, je odvislé od způsobu zajištění
12	Hodnoticí indikátory výstupů a výsledků:	<ul style="list-style-type: none"> registrace a zřízení sociální služby uzavřené smlouvy o poskytování sociální služby s uživateli z ORP Jeseník: 2 - 3

4.2 SWOT ANALÝZA SENIOŘI

S – silné stránky	W – slabé stránky
<ul style="list-style-type: none"> a) Pokrytí území základní sítí služeb pro seniory b) Spolupráce se sociálně zdravotní pracovníci Nemocnice AGEL Jeseník a.s. c) Aktivity pro seniory d) Dobrá spolupráce poskytovatelů sociálních služeb a dalších organizací a institucí v ORP Jeseník e) Spolupráce s některými obcemi a městy f) „Popularita“ cílové skupiny senioři g) Existence domácí zdravotní péče h) Dostatek půjčoven kompenzačních pomůcek i) Přijatelná kapacita služby Domov pro seniory v regionu a s tím související přijatelné čekací lhůty žadatelů o službu j) Paliativní péče v rámci domácí zdravotní péče k) Funkční dlouhodobé plánování sociálních služeb pro seniory v ORP Jeseník 	<ul style="list-style-type: none"> a) Nesystémová finanční podpora osob s nízkými příjmy nebo bez příjmů v pobytových sociálních službách pro seniory b) Územní působnost denního stacionáře a osobní asistence c) Nedostupnost specializované zdravotní péče v ORP Jeseník d) Umístitelnost seniorů s kontraindikacemi e) Neaktivní přístup a předsudky veřejnosti ke stáří a k informacím o sociálních službách pro seniory f) Chybějící včasná diagnostika demencí g) Nedostatečná a neefektivní kontrola příspěvku na péči a kvality domácí péče h) Předsudky o psychologické a psychiatrické péči i) Nedostatečná kapacita služby domov se zvláštním režimem v regionu j) Předfinancování projektů k) Nedostatek kvalitních pracovníků (pracovníků v sociálních službách i sociálních pracovníků) l) Nedostatečná kvalita zázemí (možností investic a pořízení vybavení) u poskytovatelů sociálních služeb m) Nedostatečná finanční podpora a spolupráce s některými obcemi a městy n) Nejednotnost dotační politiky měst a obcí o) Služby seniorského typu pro osoby neseniorského věku (roztroušená skleróza, onkologičtí pacienti, osoby se závislostmi, nevidomí ...) p) Nezájem většího počtu lidí se zapojit do dobrovolnictví q) Chybějící odlehčovací služby

O – příležitosti	T – hrozby
<ul style="list-style-type: none"> a) Spolupráce s Nemocnicí AGEL Jeseník a.s. b) Zvyšující se počet seniorů v regionu c) Podpora pečujících osob – vzdělávací aktivity, sdílení zkušeností d) Dotace úřadu práce – dotování pracovních míst e) Domácí zdravotní péče a její indikace f) Čerpání z fondů EU a jiných zdrojů pro zlepšení vybavení a zázemí poskytování sociálních služeb g) Větší provázanost zdravotní péče a sociální péče h) Osvěta a informovanost o sociálních službách, sociální oblasti a domácí zdravotní péči i) Zajištění dostatečné sítě pro specializované cílové skupiny j) Vznik odlehčovací služby k) Dobrovolnictví l) Mezigenerační spolupráce m) Zvýšení prestiže pracovníků v sociálních službách n) Novela zákona o sociálních službách 	<ul style="list-style-type: none"> a) Financování sociálních služeb b) Nefunkční péče o seniory v domácím prostředí od blízkých osob (vzdálenost blízkých osob, absence odbornosti, nezáměr se vzdělávat v oblasti péče o seniory, nefunkční vztahy) c) Absence sociálních lůžek ve zdravotnických zařízeních d) Stagnace financování zdravotních úkonů v sociálních službách a v domácí zdravotní péči e) Zvyšující se počet seniorů s nízkými příjmy nebo bez příjmů f) Zadlužení a předlužení osob v seniorském věku g) Zvyšující se počet seniorů v regionu h) Zvyšující se počet seniorů s problémem závislosti i) Administrativní náročnost projektů j) Absence povinnosti dofinancování sociálních služeb ze strany rodiny a obcí k) Rozhodování o příspěvku na péči – nepřiznání, dlouhý proces posuzování a rozhodování, nepřihlednutí k prognóze, neadekvátní posuzování stupně závislosti vzhledem ke skutečnému zdravotnímu stavu žadatele l) Novela zákona o sociálních službách m) Systém aktualizace sítě sociálních služeb kraje (nepružnost) n) Nedostatek financí pro investice o) Nastavení některých dotačních možností a podmínek jejich čerpání p) Epidemie a s tím související opatření vlády

Tabulka č. 2: Složení pracovní skupiny Senioři SPRSS na Jesenicku

<i>jméno</i>	<i>organizace</i>
Mgr. Kamila Kociánová	Nemocnice AGEL Jeseník
Ing. Jitka Richterová	Domov pro seniory Javorník, p.o.
Mgr. Jaromíra Buryánková	Domov pro seniory Javorník, p.o.
Mgr. Helena Paschkeová	Charita Jeseník
Mgr. Štěpánka Beníčková	Soužití 2005, o.p.s.
Dana Vaiglová	Dům s pečovatelskou službou
Ing. Jan Rotter	Centrum sociálních služeb Jeseník, p.o.
Robert Neugebauer DiS.	Centrum sociálních služeb Jeseník, p.o.
Ing. Petr Follner	Domov důchodců Zlaté Hory
Bc. Alena Kalinová	Město Jeseník
Věra Vymětalová	veřejnost

Zdroj: tabulka vlastní

4.3 Cílová skupina senioři

Číslo/kód:	2.1
Dílčí cíl:	Zajistit služby pro seniory v potřebné kapacitě a komplexnosti
Opatření, která vedou k naplnění cíle:	2.1 Udržení rozsahu a kvality stávajících sociálních a souvisejících služeb pro seniory na území SO ORP Jeseník 2.2 Zajištění dostatečné kapacity služby Domova se zvláštním režimem v SO ORP Jeseník 2.3 Zajištění dostatečné kapacity služby Denní stacionář v mikroregionech Žulovsko a Javornicko 2.4 Zajištění dostatečné kapacity služby Odlehčovací služba v SO ORP Jeseník

Opatření 2.1 Udržení rozsahu a kvality stávajících sociálních a souvisejících služeb pro seniory na území SO ORP Jeseník

1	Kód opatření:	2.1
2	Název opatření:	Udržení rozsahu a kvality stávajících služeb pro seniory na území SO ORP Jeseník
3	Charakteristika opatření (kapacita služby a počet uživatelů, počty pracovních úvazků pracovníků v přímé péči):	Opatření je zaměřeno na zachování rozsahu a kvality stávajících sociálních služeb, souvisejících služeb a aktivit – pobytová forma poskytování služeb, ambulantní forma poskytování služeb a terénní forma poskytování služeb
	Cílová skupina	Výčtem dle číselníku cílových skupin (viz příloha 6.3), kterých se opatření týká, např.: 11 osoby s chronickým duševním onemocněním 12 osoby s chronickým onemocněním 13 osoby s jiným zdravotním postižením 25 senioři
	Druh služby	Výčtem dle číselníku druhů služeb (viz příloha 6.4), kterých se opatření týká, např.: 3 Denní stacionáře (§46) 5 Domovy pro seniory (§49) 6 Domovy se zvláštním režimem (§50) 15 Odlehčovací služby (§44) 16 Osobní asistence (§39) 17 Pečovatelská služba (§40)
	Forma služby	Výběr z níže uvedených forem služeb, kterých se opatření týká: 1 terénní 2 ambulantní 3 pobytová
4	Vymezení územního dopadu opatření:	Území SO ORP Jeseník
5	Předpokládané dopady opatření:	<ol style="list-style-type: none"> 1. Zachování stávající kapacity a kvality poskytovaných sociálních a souvisejících služeb pro seniory v SO ORP Jeseník. 2. Zachování dostupnosti a případné zvýšení nabídky poskytovaných sociálních a souvisejících služeb na území SO ORP Jeseník pro seniory. 3. Rozšíření možností aktivního života pro seniory. 4. Podpora rodiny při péči o seniory.
6	Rizika a ohrožení naplnění opatření:	<ol style="list-style-type: none"> 1. Nepodaří se zajistit potřebné finanční prostředky na provoz služeb. 2. Výrazná změna legislativy. 3. Nezájem uživatelů o služby.
7	Aktivity vedoucí k naplnění opatření:	<ul style="list-style-type: none"> • Monitoring zájemců o služby. • Získávání finančních prostředků na provoz služeb. • Další vzdělávání a rozvoj sociálních pracovníků a pracovníků v sociálních službách.
8	Časový harmonogram plnění opatření:	2022 až 2025
9	Předpokládaná výše finančních nákladů na realizaci opatření:	Zachování stávajícího stavu v SO ORP Jeseník
10	Předpokládané finanční zdroje:	ESF, MPSV ČR, Olomoucký kraj, obce a města v SO ORP Jeseník, platby od uživatelů, sponzorské dary, nadace a nadační fondy
11	Předpokládaní realizátoři a partneři opatření:	Registrovaní poskytovatelé sociálních
12	Hodnoticí indikátory výstupů a výsledků:	Počet realizovaných aktivit

Opatření 2.2 Zajištění dostatečné kapacity služby Domova se zvláštním režimem v SO ORP Jeseník

1	Kód opatření:	2.2
2	Název opatření:	Zajištění dostatečné kapacity Domova se zvláštním režimem
3	Charakteristika opatření (kapacita služby a počet uživatelů, počty pracovních úvazků pracovníků v přímé péči):	Zjišťování možností využití stávajících kapacit domovů pro seniory nebo využití volných prostor pro částečnou transformaci na domov se zvláštním režimem. Zjišťování jiných možností řešení zajištění této služby nadregionálním zařízením. Vytvoření důstojných podmínek pro osoby se sníženou soběstačností, osobám se stařeckou, Alzheimerovou a s jinými typy demencí, jejichž situace vyžaduje pravidelnou pomoc jiné fyzické osoby. Zajištění uspokojení poptávky po tomto typu služby.
	Cílová skupina	Výčtem dle číselníku cílových skupin (viz příloha 6.3), kterých se opatření týká, např.: 11 osoby s chronickým duševním onemocněním 12 osoby s chronickým onemocněním 25 senioři
	Druh služby	6 Domovy se zvláštním režimem (§50)
	Forma služby	3 pobytová
4	Vymezení územního dopadu opatření:	SO ORP Jeseník
5	Předpokládané dopady opatření:	1.Zachování a případné rozšíření stávající kapacity a kvality poskytované služby Domov se zvláštním režimem v SO ORP Jeseník. 2.Zachování dostupnosti a případné zvýšení nabídky poskytované služby Domov se zvláštním režimem v SO ORP Jeseník.
6	Rizika a ohrožení naplnění opatření:	1. Nepodaří se zajistit potřebné finanční prostředky na provoz služby 2. Výrazná změna legislativy. 3. Nezájem uživatelů o službu.
7	Aktivity vedoucí k naplnění opatření:	1. Monitoring zájemců o službu a jednání s poskytovateli sociálních služeb pro seniory o možnostech zajištění potřebných kapacit. 2. Získávání finančních prostředků na provoz a udržení stávající služby. 3. Naplňování materiálně technického standardu pro služby sociální péče poskytované pobytovou formou. 4. Aktualizace v rámci sítě sociálních služeb Olomouckého kraje. 5. Zajištění finančních prostředků pro potřebné investice.
8	Časový harmonogram plnění opatření:	2022 až 2025
9	Předpokládaná výše finančních nákladů na realizaci opatření:	Zachování stávajícího stavu + při poptávce navýšení o 20%
10	Předpokládané finanční zdroje:	ESF, MPSV ČR, Olomoucký kraj, statutární město Olomouc, platby od uživatelů, sponzorské dary, nadace a nadační fondy
11	Předpokládaní realizátoři a partneři opatření:	Charita Jeseník Centrum sociálních služeb Jeseník Registrovaný poskytovatel sociálních služeb
12	Hodnoticí indikátory výstupů a výsledků:	Udržení stávající kapacity služby Domov se zvláštním režimem a její případné rozšíření.

Opatření 2.3 Zajištění dostatečné kapacity služby Denní stacionář v mikroregionech Žulovsko a Javornicko

1	Kód opatření:	2.3
2	Název opatření:	Příprava a zprovoznění služby Denní stacionář v mikroregionech Žulovsko a Javornicko
3	Charakteristika opatření (kapacita služby a počet uživatelů, počty pracovních úvazků pracovníků v přímé péči):	Opatření je zaměřeno na přípravu, registraci a zprovoznění sociální služby denní stacionář pro níže uvedenou cílovou skupinu. Okamžitá kapacita: 2 uživatelé Denní kapacita: 6 uživatelů Počet úvazků: 2,5
	Cílová skupina	11 osoby s chronickým duševním onemocněním 25 senioři
	Druh služby	3 Denní stacionáře (§ 46)
	Forma služby	2 ambulantní
4	Vymezení územního dopadu opatření:	mikroregion Žulovsko a Javornicko
5	Předpokládané dopady opatření:	<ol style="list-style-type: none"> 1. Vznik chybějící sociální služby denní stacionář na výše uvedeném území 2. Zlepšení dostupnosti a zvýšení nabídky poskytovaných sociálních a souvisejících služeb na území SO ORP Jeseník. 3. Pomoc při zabezpečení základních každodenních potřeb. 4. Rozšíření možností aktivního života, začleňování do společnosti. 5. Snížení nákladů na případnou rezidenční péči. 6. Podpora rodiny při péči o cílovou skupinu.
6	Rizika a ohrožení naplnění opatření:	<ol style="list-style-type: none"> 1. Nepodaří se zajistit prostory pro poskytování služby. 2. Nepodaří se zajistit finanční prostředky na případnou rekonstrukci a vybavení. 3. Nepodaří se zajistit finanční prostředky na provoz. 4. Nezájem uživatelů o službu.
7	Aktivity vedoucí k naplnění opatření:	<ol style="list-style-type: none"> 1. Zjišťování zájmu o sociální službu. 2. Pronájem nebo rekonstrukce prostor. 3. Registrace služby. 4. Vypracování metodiky služby. 5. Získávání finančních prostředků na zprovoznění a následný provoz služby. 6. Další vzdělávání a rozvoj sociálních pracovníků a pracovníků v sociální službě.
8	Časový harmonogram plnění opatření:	2023 - 2024
9	Předpokládaná výše finančních nákladů na realizaci opatření:	V současné době nelze odhadnout, bude se odvíjet od získaných prostor a s tím související kapacity služby a personálního zabezpečení
10	Předpokládané finanční zdroje:	IROP, MPSV ČR, Olomoucký kraj, města a obce Jesenicka, platby od uživatelů, sponzorské dary, nadace a nadační fondy

11	Předpokládání realizátoři a partneři opatření:	Charita Jeseník
12	Hodnoticí indikátory výstupů a výsledků:	<ul style="list-style-type: none"> • vhodné prostory pro poskytování služby • registrace sociální služby • uzavřené smlouvy o poskytování sociální služby s uživateli: 6 - 8

Opatření 2.4 Zajištění dostatečné kapacity služby Odlehčovací služba v SO ORP Jeseník

1	Kód opatření:	2.4
2	Název opatření:	Příprava a zprovoznění odlehčovací služby
3	Charakteristika opatření (kapacita služby a počet uživatelů, počty pracovních úvazků pracovníků v přímé péči):	<p>Opatření je zaměřeno na přípravu, registraci a zprovoznění odlehčovací služby pro níže uvedenou cílovou skupinu.</p> <p>Kapacita: 2 lůžka</p> <p>Počet úvazků v přímé péči: 5,5</p>
	Cílová skupina	<p>11 osoby s chronickým duševním onemocněním</p> <p>25 senioři</p>
	Druh služby	15 Odlehčovací služby (§44)
	Forma služby	3 pobytová
4	Vymezení územního dopadu opatření:	SO ORP Jeseník
5	Předpokládané dopady opatření:	<ol style="list-style-type: none"> 1. Vznik chybějící sociální služby – odlehčovací služba pro cílovou skupinu v SO ORP Jeseník. 2. Zlepšení dostupnosti a zvýšení nabídky poskytovaných sociálních služeb na území SO ORP Jeseník. 3. Umožnit pečujícím osobám odpočinek nebo vyřízení potřebných záležitostí. 4. Podpora rodiny při péči o seniora a osobu s chronickým duševním onemocněním.
6	Rizika a ohrožení naplnění opatření:	<ol style="list-style-type: none"> 1. Nepodaří se zajistit finanční prostředky na nové vybavení služby. 2. Nepodaří se zajistit finanční prostředky na provoz. 3. Nezájem uživatelů o službu.
7	Aktivity vedoucí k naplnění opatření:	<ol style="list-style-type: none"> 1. Zjištění zájmu o sociální službu 2. Registrace služby. 3. Vypracování metodik odlehčovací služby. 4. Získávání finančních prostředků na provoz služby. 5. Další vzdělávání a rozvoj sociálních pracovníků a pracovníků v sociální službě.
8	Časový harmonogram plnění opatření:	2021 - 2022
9	Předpokládaná výše finančních nákladů na realizaci opatření:	2022: 3.655.400 Kč
10	Předpokládané finanční zdroje:	IROP, MPSV ČR, Olomoucký kraj, města a obce Jesenicka, platby od uživatelů, sponzorské dary, nadace a nadační fondy

11	Předpokládání realizátoři a partneři opatření:	Charita Jeseník
12	Hodnoticí indikátory výstupů a výsledků:	<ul style="list-style-type: none"> registrace sociální služby – odlehčovací služba uzavřené smlouvy o poskytování sociální služby s uživateli: cca 18 smluv za rok

4.4 SWOT ANALÝZA ZDRAVOTNĚ POSTIŽENÍ A ZDRAVOTNĚ ZNEVÝHODNĚNÍ

S – silné stránky	W – slabé stránky
<ul style="list-style-type: none"> a) Spolupráce v rámci regionu ve věci potřeb a předávání informací b) Existence stávajících poskytovatelů sociálních služeb a sítě služeb c) Vzájemná osobní znalost lidí v regionu d) Regionální tým Zahrady 2000 e) Spolupráce s některými obcemi a městy f) Schopnost využívání zdrojů financování – EU, Olomoucký kraj g) Dostupnost akreditovaného vzdělávání, veřejné akce k informování veřejnosti o sociálních službách v ORP Jeseník – prezentace poskytovatelů sociálních služeb na Jesenícku, dny otevřených dveří 	<ul style="list-style-type: none"> a) Chybějící služby pro cílovou skupinu osob s mentálním postižením a poruchou autistického spektra (chráněné bydlení, sociálně terapeutické dílny) b) Chybějící pobytové odlehčovací služby pro všechny cílové skupiny (osoby s mentálním, tělesným i kombinovaným postižením) c) Chybějící podpora pečujících v kvalitě a informacích o péči d) Systém změn v síti kraje a jeho nepružnost e) Nedostatek informací o specifických jednotlivých typů zdravotního postižení a jeho vývoje f) Nedostatečná informovanost o sociálních službách g) Nedostatek informací, jak řešit krizové situace h) Zázemí i vybavení poskytovatelů sociálních služeb i) Absence specifické zdravotní péče v regionu (neurologie ...) j) Spolupráce s některými obcemi a městy k) Zdravotní pojišťovny a hrazení psychologické a psychiatrické péče l) Propojení zdravotních a sociálních služeb m) Nedostatek služeb pro osoby s velkým rozsahem potřebné péče a tělesným postižením v neseniorském věku n) Neochota rodičů platit sociální služby nebo tendence k omezování rozsahu péče o) Podpora lékařů při dlouhodobé péči p) Nastavení systému příspěvku na péči q) Absence hypoterapie v regionu r) Nedostatek některých sociálních služeb (absence osobní asistence)

O – příležitosti	T – hrozby
<ul style="list-style-type: none"> a) Vzdělávání pečujících osob b) Možnost zisku financí z EU a jiných zdrojů c) Reforma psychiatrické péče 	<ul style="list-style-type: none"> a) Očekávání ze strany MPSV a KÚ na spolufinancování obcemi a městy b) Systém příspěvku na péči s ohledem na specifické cílové skupiny c) Očekávání bezplatnosti poskytovaných služeb a nároku na péči zadarmo d) Neexistence zákona o sociálním bydlení a sociálním podnikání e) Nízký společenský status zaměstnanců v sociálních službách – podfinancování sociálních služeb

Tabulka č. 3: Složení pracovní skupiny Osoby se zdravotním postižením a zdravotním znevýhodněním SPRSS na Jesenicku

<i>jméno</i>	<i>organizace</i>
Mgr. Stanislav Turek	ZAHRADA 2000, z.s.
Mgr. Lenka Kožoušková	Domov Sněženka Jeseník, p.o.
Mgr. Petra Trunečková	SONS ČR, z.s. – oblastní odbočka Jeseník
Mgr. Jakub Barčík	SIPORA, z.ú.
Mgr. Martin Smolka	SIPORA, z.ú.
Mgr. Jana Kotková	Charita Jeseník
Mgr. Jana Lacmanová	Maltéžská pomoc, o.p.s.

Zdroj: tabulka vlastní

4.5 Cílová skupina osoby se zdravotním postižením a zdravotním znevýhodněním

Číslo/kód:	3.1
Dílčí cíl:	Zajistit služby pro zdravotně postižené a zdravotně znevýhodněné v potřebné kapacitě a komplexnosti
Opatření, která vedou k naplnění cíle:	3.1 Udržení a zkvalitnění stávajících sociálních služeb pro zdravotně postižené a zdravotně znevýhodněné na území SO ORP Jeseník 3.2 Příprava a zprovoznění terénní odlehčovací služby v SO ORP Jeseník 3.3 Vznik a rozvoj sociálních služeb zaměřených na podporu bydlení uživatelů se zdravotním postižením, s mentálním postižením/PAS a chronickým duševním onemocněním v SO ORP Jeseník

Opatření 3.1 Udržení a zkvalitnění stávajících sociálních služeb pro zdravotně postižené a zdravotně znevýhodněné na území SO ORP Jeseník

1	Kód opatření:	3.1
2	Název opatření:	Udržení a zkvalitnění stávajících sociálních služeb, souvisejících služeb a aktivit pro zdravotně postižené a zdravotně znevýhodněné na území SO ORP Jeseník
3	Charakteristika opatření (kapacita služby a počet uživatelů, počty pracovníků úvazků pracovníků v přímé péči):	Opatření je zaměřeno na zachování, stabilizaci sociálních služeb a rozšíření nabídky a kapacity stávajících sociálních služeb, souvisejících služeb a aktivit pro zdravotně postižené a zdravotně znevýhodněné občany v SO ORP Jeseník.
	Cílová skupina	11 osoby s chronickým duševním onemocněním 12 osoby s chronickým onemocněním 13 osoby s jiným zdravotním postižením 14 osoby s kombinovaným postižením 15 osoby s mentálním postižením 16 osoby s tělesným postižením 17 osoby se sluchovým postižením 18 osoby se zdravotním postižením 19 osoby se zrakovým postižením 26 jiné – osoby s poruchou autistického spektra (PAS)

	Druh služby	3 Denní stacionáře (§46) 4 Domovy pro osoby se zdravotním postižením (§48) 15 Odlehčovací služby (§44) 16 Osobní asistence (§39) 17 Pečovatelská služba (§40) 20 Raná péče (§54) 23 Sociálně aktivizační služby pro seniory a osoby se zdravotním postižením (§66) 24 Sociálně terapeutické dílny (§67) 25 Sociální poradenství (§37) 26 Sociální rehabilitace (§70) 29 Terapeutické komunity (§68)
	Forma služby	Výběr z níže uvedených forem služeb, kterých se opatření týká: 1 terénní 2 ambulantní 3 pobytová
4	Vymezení územního dopadu opatření:	ORP Jeseník
5	Předpokládané dopady opatření:	Zachování stávající a případné rozšíření kapacity a zachování kvality poskytovaných sociálních a souvisejících služeb pro osoby se zdravotním postižením a se zdravotním znevýhodněním v ORP Jeseník. <ul style="list-style-type: none"> Zachování dostupnosti a případné navýšení nabídky poskytovaných sociálních a souvisejících služeb na území ORP Jeseník pro osoby se zdravotním postižením a se zdravotním znevýhodněním. Podpora rodiny při péči o osoby se zdravotním postižením nebo se zdravotním znevýhodněním.
6	Rizika a ohrožení naplnění opatření:	1. Nepodaří se zajistit potřebné finanční prostředky na provoz služeb. 2. Výrazná změna legislativy. 3. Nezájem uživatelů o služby.
7	Aktivity vedoucí k naplnění opatření:	1. Monitoring zájemců o služby. 2. Získávání finančních prostředků na provoz služeb. 3. Další vzdělávání a rozvoj sociálních pracovníků a pracovníků v sociálních službách.
8	Časový harmonogram plnění opatření:	2022 až 2025
9	Předpokládaná výše finančních nákladů na realizaci opatření:	Zachování stávajícího stavu SO ORP Jeseník + předpokládané navýšení o 5%
10	Předpokládané finanční zdroje:	ESF, MPSV ČR, Olomoucký kraj, obce a města v SO ORP Jeseník, platby od uživatelů, sponzorské dary, nadace a nadační fondy
11	Předpokládaní realizátoři a partneři opatření:	Registrovaní poskytovatelé sociálních služeb
12	Hodnoticí indikátory výstupů a výsledků:	Počet realizovaných aktivit

Opatření 3.2 Příprava a zprovoznění terénní odlehčovací služby v SO ORP Jeseník

1	Kód opatření:	3.2
2	Název opatření:	Příprava a zprovoznění terénní odlehčovací služby v SO ORP Jeseník

3	Charakteristika opatření (kapacita služby a počet uživatelů, počty pracovních úvazků pracovníků v přímé péči):	Opatření je zaměřeno na přípravu, registraci a zprovoznění terénní sociální služby odlehčovací služba, která umožní osobám se zdravotním postižením žít v přirozeném sociálním prostředí a pečující fyzické osobě umožní nezbytný odpočinek. Kapacita služby 10 – 15 rodin 1,3 úvazku pro pracovníky v přímé práci (1,0 pracovní smlouva, 0,3 DPP/DPČ na zastupování) a 0,2 úvazku pro pracovníka v nepřímé práci
	Cílová skupina	14 osoby s kombinovaným postižením 15 osoby s mentálním postižením 18 osoby se zdravotním postižením 26 jiné, uvést charakteristiku cílové skupiny: osoby s poruchou autistického spektra (PAS)
	Druh služby	15 Odlehčovací služby (§ 44)
	Forma služby	Výběr z níže uvedených forem služeb, kterých se opatření týká: terénní
4	Vymezení územního dopadu opatření:	ORP Jeseník
5	Předpokládané dopady opatření:	<ol style="list-style-type: none"> 1. Vznik chybějící sociální služby odlehčovací služba pro osoby se zdravotním postižením. 2. Zlepšení dostupnosti a zvýšení nabídky poskytovaných sociálních a souvisejících služeb pro osoby se zdravotním postižením v ORP Jeseník. 3. Zvýšení samostatnosti a nezávislosti na jiných osobách. 4. Inkluze osob se zdravotním postižením do společnosti. 5. Podpora samostatnosti a pomoc při zabezpečení každodenních potřeb. 6. Podpora neformálních pečujících. 7. Zvýšení wellbeingu pečujících osob. 8. Udržení osob se zdravotním postižením v jejich přirozeném prostředí. 9. Snížení veřejných nákladů na případnou lékařskou a rezidenční péči. 10. Vytvoření komunitní sociální služby. 11. Zvýšení zájmu pečujících osob o využívání sociálních služeb. 12. Prevence stěhování obyvatel ORP Jeseník za dostupnými službami. 13. Vznik poradenského místa v regionu v otázkách péče a podpory osob se zdravotním postižením.
6	Rizika a ohrožení naplnění opatření:	<ol style="list-style-type: none"> 1. Nepodaří se zajistit dostatečný okruh rodin pro poskytování služby. 2. Nepodaří se zajistit dostatečné finanční a materiální prostředky na realizaci služby a její udržitelnost. 3. Nepodaří se zajistit dostatečně kvalifikované a motivované zaměstnance na zajištění služby. 4. Nezájem pečujících rodin vzešlý z neochoty využívat placenou sociální službu. 5. Nezařazení služby do sítě, nezískání registrace.

7	Aktivity vedoucí k naplnění opatření:	<ol style="list-style-type: none"> 1. Depistáž zájemců o sociální službu z okruhu osob se zdravotním postižením. 2. Aktivní nábor nových zaměstnanců. 3. Propagace činnosti organizace ve všech obcích ORP Jeseník. 4. Zapojení pečujících rodin do procesu plánování sociální služby. 5. Podání žádosti o vstup do sítě sociálních služeb Olomouckého kraje. 6. Podání žádosti o registraci sociální služby. 7. Vypracování metodiky odlehčovací sociální služby a dalších potřebných písemných podkladů. 8. Získání finančních prostředků na zprovoznění a následný provoz služby - vícezdrojové financování. 9. Další vzdělávání a rozvoj sociálních pracovníků a pracovníků v sociální službě. 10. Vzdělávání pečujících rodin, tvorba podpůrné sítě, vytvoření místa pro společné setkávání.
8	Časový harmonogram plnění opatření:	2022 přípravné práce 01.01.2023 předpokládané zahájení realizace
9	Předpokládaná výše finančních nákladů na realizaci opatření:	1 300 000 Kč (předpoklad/kvalifikovaný odhad nákladů na 1 rok pro 1,5 jednotky, zahrnující 1,3 úvazku na pracovníky v sociálních službách a 0,2 úvazku na pracovníky v nepřímé práci, náklady na kancelář – pronájem, vybavení, služební vozidlo – pronájem/pořízení, software, vzdělávání zaměstnanců a další)
10	Předpokládané finanční zdroje:	MPSV ČR, Olomoucký kraj, obce v SORP Jeseník, platby od uživatelů, sponzorské dary, nadace a nadační fondy
11	Předpokládání realizátoři a partneři opatření:	SIPORA z. ú.
12	Hodnoticí indikátory výstupů a výsledků:	<ul style="list-style-type: none"> • dosažení vstupu do sítě sociálních služeb OK • registrace sociální služby odlehčovací služba • podání žádosti o dotaci • získání dotace • získání dalších vlastních zdrojů • získání zaměstnanců a kanceláře • uzavřené smlouvy o poskytování sociální služby s 20 uživateli v průběhu roku 2023

Opatření 3.3 Vznik a rozvoj sociálních služeb zaměřených na podporu bydlení uživatelů se zdravotním postižením, s mentálním postižením/PAS a chronickým duševním onemocněním v SO ORP Jeseník

1	Kód opatření:	3.3
2	Název opatření:	Vznik a rozvoj sociálních služeb zaměřených na podporu bydlení uživatelů se zdravotním postižením, s mentálním postižením/PAS a chronickým duševním onemocněním v SO ORP Jeseník
3	Charakteristika opatření (kapacita služby a počet uživatelů, počty pracovních úvazků pracovníků v přímé péči):	Opatření je zaměřeno na přípravu, registraci a zprovoznění sociální služby chráněné bydlení/podpora samostatného bydlení, které umožní osobám se zdravotním postižením žít v přirozeném sociálním prostředí.

	Cílová skupina	11 osoby s chronickým duševním onemocněním 12 osoby s chronickým onemocněním 13 osoby s jiným zdravotním postižením 14 osoby s kombinovaným postižením 15 osoby s mentálním postižením 16 osoby s tělesným postižením 17 osoby se sluchovým postižením 18 osoby se zdravotním postižením 19 osoby se zrakovým postižením 26 jiné – osoby s poruchou autistického spektra (PAS)
	Druh služby	8 Chráněné bydlení (§51) ostatní služby, které nejsou uvedeny v ZSS, samostatné bydlení
	Forma služby	Pobytová, terénní
4	Vymezení územního dopadu opatření:	ORP Jeseník
5	Předpokládané dopady opatření:	1. Vznik chybějící sociální služby chráněné bydlení/samostatné bydlení pro osoby s mentálním postižením/PAS a s chronickým duševním onemocněním a osoby se zdravotním postižením 2. Zlepšení dostupnosti a zvýšení nabídky poskytovaných sociálních a souvisejících služeb na území SO ORP Jeseník pro osoby s mentálním postižením /PAS a s duševním chronickým onemocněním a se zdravotním postižením 3. Zvýšení samostatnosti a nezávislosti na jiných osobách. 4. Podpora inkluze osob s mentálním postižením /PAS a s duševním chronickým onemocněním a se zdravotním postižením 5. Podpora samostatnosti a pomoc při zabezpečení základních každodenních potřeb. 6. Rozšíření možností aktivního života. 7. Snížení nákladů na případnou lékařskou a rezidenční péči. 8. Podpora rodiny při péči o osobu s mentálním postižením /PAS a s duševním chronickým onemocněním a se zdravotním postižením
6	Rizika a ohrožení naplnění opatření:	1. Nepodaří se zajistit byty pro poskytování služby. 2. Nepodaří se zajistit finanční prostředky na případnou rekonstrukci a vybavení. 3. Nepodaří se zajistit finanční prostředky na provoz. 4. Výrazná změna legislativy. 5. Naplněnost kapacity služby.
7	Aktivity vedoucí k naplnění opatření:	1. Depistáž zájemců o sociální službu z okruhu uvedených cílových skupin. 2. Pronájem nebo koupě bytů. 3. V případě podporovaného bydlení práce s rodinou za účelem převodu bytu na uživatele služby, ve kterém mu bude tato služba poskytována. 4. Bezbariérové úpravy. 5. Registrace služby. 6. Vypracování metodiky vzniku služby pro danou službu a cílovou skupinu. 7. Získávání finančních prostředků na zprovoznění bydlení a následný provoz služby. 8. Další vzdělávání a rozvoj sociálních pracovníků a pracovníků v sociální službě.
8	Časový harmonogram plnění opatření:	2022 až 2025

9	Předpokládaná výše finančních nákladů na realizaci opatření:	Individuální
10	Předpokládané finanční zdroje:	ESF, MPSV ČR, Olomoucký kraj, obce a města ORP Jeseník, platby od uživatelů, sponzorské dary, nadace a nadační fondy
11	Předpokládání realizátoři a partneři opatření:	Registrovaný poskytovatel sociálních služeb, SIPORA z.ú.
12	Hodnoticí indikátory výstupů a výsledků:	Realizované aktivity

4.6 SWOT ANALÝZA SOCIÁLNĚ VYLOUČENÍ A OHROŽENÍ SOCIÁLNÍM VYLOUČENÍM

S – silné stránky	W – slabé stránky
<ul style="list-style-type: none"> a) Spolupráce poskytovatelů sociálních služeb v regionu b) Příležitost v propojování se v různých oblastech (bydlení, dluhy, zaměstnanost) c) Kapacita TP a SAS v území d) Existence stávající sítě sociálních služeb e) Síť služeb pro osoby s návykovými látkami f) Spolupráce s krajem při řešení kapacity psychologického poradenství g) Spolupráce s některými obcemi a městy h) Existence spolupráce a zajištění KP ze strany MěÚ Jeseník i) Možnosti alternativního vzdělávání (Montessori, Lesní školka) j) Zavedená nabídka poskytování dluhového poradenství n úrovni přímé práce v zájmu klienta k) Možnost bezplatného vzdělávání od Agentury pro sociální začleňování l) Zavedená nabídka doprovázejících organizací v náhradní rodinné péči m) Zavedený Cochemský model n) Možnosti využití potravinové pomoci o) Společná setkávání poskytovatelů sociálních služeb 	<ul style="list-style-type: none"> a) Nedostupnost a odlehlost regionu b) Špatná dopravní dostupnost c) Nedostatečná kapacita psychologických, psychiatrických a pedopsychiatrických služeb v regionu d) Chybějící péčové služby pro osoby neseniorského věku e) Nedostačující podpora osobám pečujících v domácím prostředí a osobám, kterým je péče poskytována f) Potřeba bezplatných právních konzultací g) Nedostatečný počet zájemců o práci v sociálních službách h) Absence krizového centra (krizové bydlení, pomoc v krizových situacích včetně poradenství a psychologa) i) Zajištění asistovaného kontaktu s nezletilým dítětem/děťmi j) Absence zařízení pro děti vyžadující okamžitou pomoc v regionu k) Absence pobytové kapacity střediska výchovné péče v regionu l) Umístitelnost osob specifických cílových skupin do pobytových sociálních služeb m) Návaznosti pro osoby z azylových domů n) Nedostačující kapacita dostupného bydlení, sociálního bydlení a prostupného bydlení o) Spolupráce s některými obcemi a městy při předávání informací – frustrace ze spolupráce p) Nízká prestiž sociálních služeb q) Chybí podpora rodin s dětmi s autismem r) Chybí podpora rodin v podobě odlehčovací služby s) Nedostatek dobrovolníků pro cílovou skupinu osob se sociálním vyloučením t) Nedostatečné financování návazných služeb a nutnost poskytovatelů do nich vstupovat u) Nekoncepční a nízké spolufinancování sociálních služeb

O – příležitosti	T – hrozby
<ul style="list-style-type: none"> a) Projekty ASZ v rámci vzdálené podpory b) Připravenost pro krizové situace typu COVID 19 a zapojení poskytovatelů c) Popularizace a zvýšení prestiže sociálních služeb a sociální práce d) Rozvoj dobrovolnictví e) Tematická setkání pracovních skupin se zaměřením na témata SVL, děti, mládež, rodina f) Informovanost a popularizace sociálních služeb (leták, katalog, rozcestník) v SO ORP Jeseník g) Koordinace, case management a nové metody práce h) Spolupráce SAS a OSPOD i) Propojení prevence kriminality (PČR, OSZ, MěP) a sociálních služeb a vyjasňování kompetencí j) KPSS jako platforma pro síťování aktivit k) Přehledné stránky s informacemi o sociálních službách i s přesahem do návazných oblastí l) Společná setkávání poskytovatelů sociálních služeb m) Prostory komunitního centra n) Rozšiřování kapacity u sociálních služeb s nedostatečnou kapacitou pro zajištění potřebné podpory rodin i jednotlivců o) Vytvoření krizového týmu pro mimořádné situace p) Vytvářet podporu návazných oblastí sociálních služeb (prostupné a sociální bydlení, prostupné zaměstnávání ...) 	<ul style="list-style-type: none"> a) Přístup některých samospráv k potřebnosti sociálních služeb pro cílovou skupinu sociálně vyloučených b) Legislativní změny c) Systém hmotné nouze a jeho změny d) Zhoršení dopravní dostupnosti e) Prohlubování sociálního vyloučení f) Ztížení poskytování sociálních služeb a ztížené pracovní podmínky v souvislosti s epidemií Covid19

Tabulka č. 4: Složení pracovní skupiny Osoby sociálně vyloučené a ohrožené sociálním vyloučením SPRSS na Jesenícku

jméno	organizace
Mgr. Petra Vaňková	Člověk v tísni, o.p.s.
Mgr. Zuzana Archelová	Středisko sociální prevence Olomouc, příspěvková organizace: Poradna pro rodinu Jeseník; Intervenční centrum Olomouc, pobočka Jeseník
Bc. Mgr. Josef Vondrka	Darmoděj, z.ú.
Mgr. Blanka Vaňková	Darmoděj, z.ú.
Bc. Kamil Archel	Boétheia Společenství křesťanské pomoci
Bc. Vít Laštovica	Boétheia Společenství křesťanské pomoci
Bc. Michaela Matoušová	Ester, z.s.
Lenka Němečková DiS.	Diakonie ČCE Sobotín
Bc. Alena Zondlákova	Město Zlaté Hory
Bc. Alois Popelka	Město Jeseník

Zdroj: tabulka vlastní

4.7 Cílová skupina osoby sociálně vyloučené a sociálním vyloučením ohrožené

Číslo/kód:	4.1
Dílčí cíl:	Udržet stávající služby pro tuto cílovou skupinu
Opatření, která vedou k naplnění cíle:	4.1 Udržení a zkvalitnění stávajících služeb pro osoby sociálně vyloučené a ohrožené sociálním vyloučením na území SO ORP Jeseník

Opatření 4.1 Udržení a zkvalitnění stávajících služeb pro osoby sociálně vyloučené a ohrožené sociálním vyloučením na území SO ORP Jeseník

1	Kód opatření:	4.1
2	Název opatření:	Opatření je zaměřeno na zachování rozsahu a kvality stávajících sociálních služeb, souvisejících služeb a aktivit pro cílovou skupinu sociálně vyloučení a ohrožení sociálním vyloučením. Služby jsou poskytovány formou pobytovou, ambulantní a terénní.
3	Charakteristika opatření (kapacita služby a počet uživatelů, počty pracovních úvazků pracovníků v přímé péči):	1 děti a mládež ve věku od 6 do 26 let ohrožené společensky nežádoucími jevy 2 etnické menšiny 3 imigranti a azylanti 4 oběti domácího násilí 5 oběti obchodu s lidmi 6 oběti trestné činnosti 7 osoby bez přístřeší 8 osoby do 26 let věku opouštějící školská zařízení pro výkon ústavní péče 9 osoby komerčně zneužívané 10 osoby ohrožené závislostí nebo závislé na návykových látkách 20 osoby v krizi 21 osoby žijící v sociálně vyloučených komunitách 22 osoby, které vedou rizikový způsob života nebo jsou tímto způsobem života ohroženy 23 pachatelé trestné činnosti 24 rodiny s dítětem/děti
	Cílová skupina	1 Azylové domy (§57) 7 Domy na půl cesty (§58) 9 Intervenční centra (§60a) 10 Kontaktní centra (§59) 12 Nízkoprahová denní centra (§61) 13 Nízkoprahové zařízení pro děti a mládež (§62) 14 Noclehárny (§63) 21 Služby následné péče (§64) 22 Sociálně aktivizační služby pro rodiny s dětmi (§65) 25 Sociální poradenství (§37) 30 Terénní programy (§69)
	Druh služby	1 terénní 2 ambulantní 3 pobytová
	Forma služby	Území SO ORP Jeseník

4	Vymezení územního dopadu opatření:	<ol style="list-style-type: none"> 1. Zachování stávající kapacity a kvality poskytovaných sociálních a souvisejících služeb pro osoby sociálně vyloučené a ohrožené sociálním vyloučením v SO ORP Jeseník 2. Zachování dostupnosti a případně zvýšení nabídky poskytovaných sociálních služeb na území SO ORP Jeseník pro osoby sociálně vyloučené a ohrožené sociálním vyloučením
5	Předpokládané dopady opatření:	<ul style="list-style-type: none"> - Nepodaří se zajistit potřebné prostředky na provoz služeb. - Výrazná změna legislativy. - Nepodaří se zajistit a udržet dostatek kvalifikovaných pracovníků.
6	Rizika a ohrožení naplnění opatření:	<ol style="list-style-type: none"> 1. Monitoring zájemců o služby. 2. Získávání finančních prostředků na provoz služeb. 3. Získávání a udržení potřebného kvalifikovaného personálu. 4. Další vzdělávání a rozvoj sociálních pracovníků a pracovníků v sociálních službách.
7	Aktivita vedoucí k naplnění opatření:	2022 až 2025
8	Časový harmonogram plnění opatření:	Zachování stávajícího stavu v SO ORP Jeseník
9	Předpokládaná výše finančních nákladů na realizaci opatření:	ESF, MPSV ČR, MZ ČR, Olomoucký kraj, obce a města v SO ORP Jeseník, platby od uživatelů, sponzorské dary, nadace a nadační fondy
10	Předpokládané finanční zdroje:	Registrovaní poskytovatelé sociálních služeb
11	Předpokládání realizátoři a partneři opatření:	Počet realizovaných aktivit
12	Hodnoticí indikátory výstupů a výsledků:	Počet poskytovatelů a poskytovaných sociálních služeb

5 Implementační část

Účelem Implementační části je nastavit proces naplňování nově vzniklého „Střednědobého plánu sociálních služeb“ dále SPRSS do činnosti městského úřadu a dalších obcí v SO ORP, které se chtějí na společném plánu podílet.

V rámci implementace SPRSS je popsán postup přípravy konkrétních aktivit/zavedení služeb. Pro zdárnou implementaci je určující aktivní podpora vedení města a zapojených obcí. Stěžejní je institucionální zajištění implementace, tzn. zajištění činnosti **Řídící skupiny** SPRSS a zodpovědného pracovníka – **Koordinátora** SPRSS, včetně vymezení rozsahu jejich činností.

SPRSS bude implementován prostřednictvím realizace konkrétních aktivit, které povedou k naplňování cílů a opatření. Implementační mechanismy musí být nastaveny tak, aby se zajistilo společné působení různých aktivit v jednotlivých opatřeních směrem ke stanoveným cílům v rámci tohoto rozvojového dokumentu.

Základními faktory implementace SPRSS jsou:

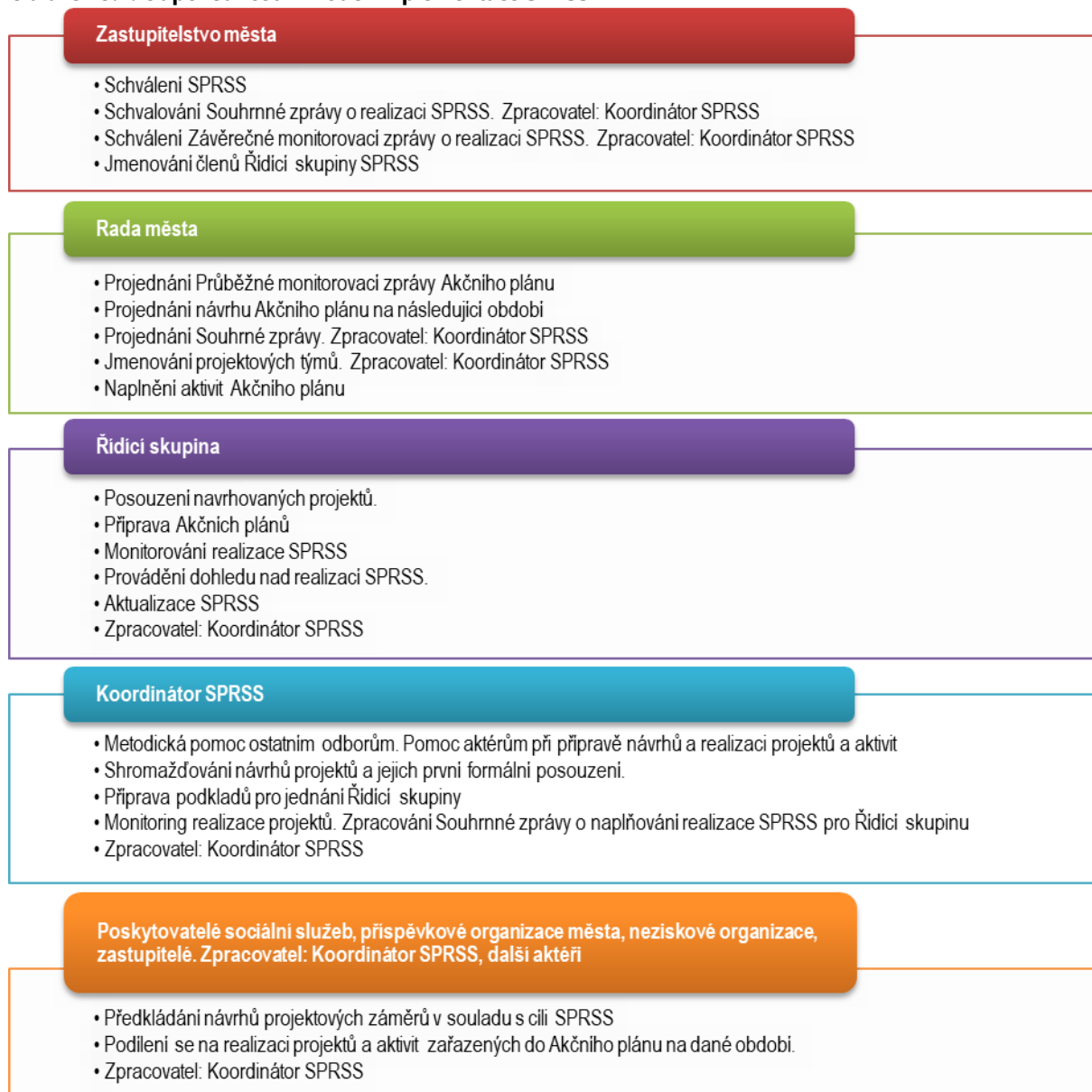
- a) Aktivní podpora vrcholového vedení města a představitelů zapojených obcí,
- b) Důkladná a úplná příprava a naplňování implementace,
- c) Úplná a cílená komunikace (zejména mezi aktéry v území a orgány veřejné správy),
- d) Kompetentní implementační tým (tj. Řídící skupiny SPRSS a Koordinátor SPRSS),
- e) Vysoká míra zapojení zaměstnanců sociálního odboru ORP, kontaktních osob na obcích, poskytovatelů sociálních služeb a dalších aktérů do implementace.

Klíčovou aktivitou implementace je práce s informacemi a komunikace se všemi klíčovými aktéry v území. Pro vytvoření vazeb mezi všemi aktéry a jejich následného rozvoje je vhodné realizovat školení/workshop pro všechny zúčastněné (členové samosprávy a zastupitelé dotčených obcí, Řídící skupiny SPRSS, koordinátor SPRSS, zaměstnanci městského/obecního úřadu, poskytovatelé sociálních služeb a další zapojené subjekty). Cílem je všechny seznámit s náplní, cíli a prioritami SPRSS a postupem při jeho implementaci (kdo zastává jakou roli, kompetence, zodpovědnosti, způsob komunikace apod.).

5.1 Systematizace kompetencí při realizaci SPRSS

SPRSS je střednědobým strategickým dokumentem orientovaným na udržení a potřebný rozvoj sociálních a dalších navazujících služeb v území.

Obrázek 5.1: Odpovědnostní model implementace SPRSS



5.2 Monitoring, hodnocení a aktualizace SPRSS

Nastavený hodnoticí systém v sobě obsahuje mechanismy průběžné kontroly a vyhodnocení. Stěžejním subjektem monitoringu a hodnocení je **Řídící skupina** SPRSS jako iniciační a hodnoticí orgán. Vyhodnocení výstupů realizace SPRSS by mělo být veřejně přístupné, čímž bude podpořena transparentnost realizace plánování sociálních služeb. Výsledky vyhodnocení musejí být zveřejňovány **každoročně** např. na webových stránkách města či jiným vhodným způsobem.

Monitoring a hodnocení

Účelem **monitoringu** a **hodnocení** je sledování průběhu realizace SPRSS a hodnocení jeho naplňování. V průběhu realizace budou prováděny **dva typy hodnocení**:

Průběžné roční hodnocení SPRSS

- Každoročně v průběhu realizace SPRSS.
- Předmětem hodnocení bude vyhodnocování naplňování SPRSS, tj. realizovaných projektů a naplňování opatření/cílů.
- Hodnocení bude představovat zpětnou vazbu, na jejímž základě budou přijímána případná opatření pro výběr projektových záměrů na další období s ohledem na přípravu rozpočtu města na další rok, případně pro aktualizaci SPRSS.
- Zpracovatel: Koordinátor SPRSS.
- Výstup: **Průběžná monitorovací zpráva.**

Ex-post hodnocení realizace SPRSS

- Součástí je i každoroční vyhodnocení plnění realizace aktivit/projektů a vyhodnocení na základě Průběžných monitorovacích zpráv SPRSS.
- Po ukončení realizace plánu zhodnotit celkovou účinnost a efektivnost SPRSS (účinnost intervence, rozsah naplnění cílů a očekávaných efektů aj.).
- Zpracovatel: Řídící skupina SPRSS + Koordinátor SPRSS.
- Výstup: **Závěrečná monitorovací zpráva o realizaci SPRSS.**

Zdroj: ACCENDO, vlastní zpracování

Průběžné vyhodnocení SPRSS probíhá jednou ročně ke konci roku, dále je dle potřeby průběžně hodnocen (zejména při pololetních rozbořech plnění rozpočtu města). Základní hodnotící škála u jednotlivých opatření je:

1. **Naplněno** – opatření, u kterých byly aktivity vedoucí k jejich naplnění zrealizovány, bylo dosaženo cíle, který byl opatřením nastaven.
2. **Průběžně naplňováno** – jedná se o cíle a opatření, která jsou naplňována v průběhu každého roku platnosti dokumentu a každoročně jsou vyvíjeny činnosti vedoucí k jejich naplnění. Průběžně naplňovány jsou především průřezové cíle.
3. **Rozpracováno/částečně naplněno** – skupina cílů a opatření, v nichž jsou aktivity vedoucí k dosažení cíle rozpracovány tak, aby v budoucím období mohl být naplněn, případně je naplněna část nastaveného opatření.
4. **Nenaplněno (s odůvodněním, bez odůvodnění)** – do této skupiny jsou zařazeny cíle a opatření, které nebylo z objektivních příčin možné naplnit.