



OBEC KOBYLÁ NAD VIDNAVKOU



PLÁN ZIMNÍ ÚDRŽBY KOMUNIKACÍ

**schválený usnesením č. 9 Zastupitelstva obce Kobylá nad Vidnavkou
bod I./10 ze dne 30.10.2023**

1. Úvod

Úkolem zimní údržby je zmírňování závad ve sjízdnosti a schůdnosti na místních komunikacích vzniklých zimními povětrnostními vlivy a jejich důsledky tak, aby zimní údržba byla zajišťována s přihlédnutím ke společenským potřebám na straně jedné a ekonomickým možnostem vlastníka místních komunikací na straně druhé.

Vzhledem k tomu, že společenské potřeby jsou vždy vyšší než ekonomické možnosti vlastníka místních komunikací, jsou úkoly stanovené v tomto plánu průsečíkem společenských potřeb uživatelů místních komunikací a možnostmi danými finančními prostředky dle rozpočtu obce. Obsahem plánu je specifikace činností vlastníka místních komunikací s přihlédnutím k platným právním předpisům v této oblasti.

Poněvadž v zimním období není možno závady ve sjízdnosti a schůdnosti odstranit, nýbrž jen zmírnit a vzhledem k tomu, že závady není možno zmírnit okamžitě na celém území obce, stanoví Plán zimní údržby i potřebné priority údržby, a to jak místně, tak i časově. Tyto priority vyplývají z nestejné důležitosti místních komunikací a z technických možností provádění zimní údržby.

Plán zimní údržby místních komunikací je základním dokumentem pro provádění prací spojených ze zimní údržbou těchto komunikací a zároveň je jedním z důkazních prostředků pro posouzení odpovědnosti vlastníka místních komunikací za škody vzniklé uživatelům komunikací z titulu závad ve sjízdnosti a schůdnosti.

2. Vysvětlení základních pojmů použitých v tomto plánu

Obecně závaznými právními předpisy se rozumí:

- a) Zákon č. 13/1997 Sb., o pozemních komunikacích (dále jen „zákon“), ve znění pozdějších předpisů
- b) Vyhláška č. 104/1997 Sb., kterou se provádí zákon o pozemních komunikacích (dále jen „vyhláška“), ve znění pozdějších předpisů

Zimní údržbou místních komunikací

- se rozumí zmírnění závad ve sjízdnosti a schůdnosti na těchto komunikacích, které byly způsobeny zimními povětrnostními vlivy a podmínkami (§ 41, odst. 1 vyhlášky).

Sjízdnost místních komunikací

- je takový stav těchto komunikací, který umožňuje bezpečnou jízdu silničních a jiných vozidel přizpůsobenou stavebnímu stavu a dopravně technickému stavu komunikací a povětrnostním podmínkám a jejich důsledkům (§ 26, odst. 1 zákona).

Závadou ve sjízdnosti

- na místních komunikacích se rozumí taková změna ve sjízdnosti, kterou nemůže řidič předvídat při pohybu vozidla přizpůsobeném dopravnímu stavu a stavebně technickému stavu komunikací a povětrnostním situacím a jejich důsledkům (§ 26, odst. 6 zákona).

Schůdnost místních komunikací a průjezdných úseků silnic

- je takový stav těchto komunikací, který umožňuje bezpečný pohyb chodců přizpůsobený stavebnímu stavu a dopravně technickému stavu komunikací a povětrnostním podmínkám a jejich důsledkům (§ 26, odst. 2 zákona).

Závadou ve schůdnosti

- je taková změna ve schůdnosti, kterou nemůže chodec předvídat ani při pohybu přizpůsobený stavebnímu stavu a dopravně technickému stavu komunikací, povětrnostním situacím a jejich důsledkům (§ 26, odst. 7 zákona).

Vlastníkem místních komunikací

- je obec (§ 9, odst. 1 zákona).

Správce místních komunikací

- je fyzická nebo právnická osoba, kterou obec pověřila výkonem svých vlastnických práv (§ 9, odst. 3 zákona). V případě, že obec žádnou takovou osobu nepověřila, je správcem místních komunikací obec sama.

Ekonomické možnosti vlastníka místních komunikací

- jsou dány zejména výší finančních prostředků, které může obec ze svého rozpočtu na zimní údržbu místních komunikací poskytnout.

Neudržované úseky místních komunikací

- jsou úseky, které se v zimě neudržují pro jejich malý dopravní význam (§ 27, odst. 5 zákona) a pro technickou a ekonomickou nemožnost zimní údržby.

Vlastník místních komunikací a chodníků

- odpovídá podle obecných právních předpisů vlastníkům sousedních nemovitostí za škody, které jim vznikly v důsledku stavebního nebo dopravně technického stavu těchto komunikací, neodpovídá však za škody vzniklé vlastníkům sousedních nemovitostí v důsledku provozu těchto pozemních komunikací (§ 27, odst. 4 zákona).

Zimním obdobím

- se rozumí doba od 1. listopadu do 31. března následujícího roku. V tomto zimním období se zimní údržba místních komunikací zajišťuje podle tohoto plánu. Pokud vznikne zimní povětrnostní situace mimo toto období, zmírňují se závady ve sjízdnosti a schůdnosti bez zbytečných odkladů přiměřeně ke vzniklé situaci a technickým možnostem vlastníka (správce) místních komunikací.

3. Základní povinnosti vlastníka, správce a uživatelů místních komunikací v zimním období

a) Základní povinnosti vlastníka místních komunikací

- zajistit potřebné finanční prostředky na provádění zimní údržby
- uzavřít smlouvy s dodavateli nebo dohody o provedení prací potřebných pro provádění zimní údržby
- kontrolovat včasnost a kvalitu prací při provádění zimní údržby.

b) Základní povinnosti správce místních komunikací

- zajistit včasnou přípravu na provádění prací spojených se zimní údržbou
- v průběhu zimního období zmírňovat a odstraňovat závady ve sjízdnosti a schůdnosti s přihlédnutím k ekonomickým možnostem vlastníka místních komunikací
- řídit a kontrolovat průběh zajišťování zimní údržby komunikací a vést o této činnosti předepsanou evidenci
- úzce spolupracovat při zajišťování zimní údržby s orgánem obce, s policií a jinými zainteresovanými orgány
- kontrolovat provádění všech prací spojených se zimní údržbou.

c) Základní povinnosti uživatelů místních komunikací

- přizpůsobit chůzi a jízdu stavu komunikací, který je v zimním období obvyklý
- při chůzi na chodnících a komunikacích, kde se podle tohoto plánu zmírňují závady ve schůdnosti, dbát zvýšené opatrnosti a věnovat pozornost stavu komunikace (např. zamrzlé kaluže, kluzkost ve stínu stromů a budov apod.)
- při chůzi na chodníku využívat té části chodníku, která je posypána posypovým materiálem

- při přecházení komunikací použít k přechodu označený přechod pro chodce, ne němž jsou dle tohoto plánu zmírňovány závady ve schůdnosti.

4. Základní technologické postupy při zmírňování závad ve sjízdnosti a schůdnosti

- a) Odklizení sněhu mechanickými prostředky
 - Odklizení sněhu mechanickými prostředky je z ekologického i ekonomického hlediska nejvhodnější technologií zimní údržby. Sníh je nutno odstraňovat podle možností dříve, než jej provoz zhutní. S odklizením sněhu se začíná v době, kdy vrstva napadaného sněhu dosáhne 10 cm. Při trvalém sněžení se odstraňování sněhu opakuje. Na dopravně důležitých místních komunikacích a na dopravně důležitých chodnících se odstraňování sněhu provádí v celé jejich délce a šířce, na ostatních chodnících v šířce cca 1 m. S posypem komunikací se začíná až po odstranění sněhu.
- b) Zdrsňování náledí nebo provozem ujetých sněhových vrstev posypem interním nebo chemickými materiály
 - Účinek posypu interními materiály spočívá v tom, že jednotlivá zrna posypového materiálu ulpí na povrchu vrstvy náledí nebo zhutněného sněhu, čímž se zvýší koeficient tření. Toto zvýšení je však malé, a proto pouze zmírňuje kluzkost komunikace.
- c) Údržba chodníků
 - Správce místních komunikací zmírňuje závady ve schůdnosti podle pořadí stanoveném v tomto plánu. Dopravně důležité chodníky se udržují v celé jejich délce a šířce.
- d) Ruční úklid sněhu a ruční posyp
 - Ruční úklid sněhu a ruční posyp se provádí zpravidla na místech, která jsou pro mechanizační prostředky nepřístupná. Z důvodu bezpečnosti a ochrany zdraví pracovníků, kteří takovýto druh práce zajišťují, se ruční úklid sněhu provádí za denního světla, v noci pouze na místech, která jsou řádně osvětlena. Sníh se odstraňuje a posyp provádí zejména na přechodech pro chodce, na úzkých chodnících, na schodech apod.

5. Časové limity pro zahájení prací při zimní údržbě místních komunikací

- a) Při odstraňování sněhu
 - V době pracovní nejdéle do 60 minut od zjištění, že vrstva napadlého sněhu dosáhla 10 cm, v době mimopracovní při domácí pohotovosti pracovníků do 240 minut po zjištění, že vrstva napadlého sněhu dosáhla 10 cm.
- b) Při posypu interními materiály pro zmírnění závad kluzkosti
 - V době pracovní nejdéle do 60 minut od zjištění, že se na místních komunikacích zhoršila sjízdnost nebo schůdnost vytvořením kluzkosti, v době mimopracovní při domácí pohotovosti pracovníků do 240 minut po zjištění zhoršení sjízdnosti nebo schůdnosti.

6. Stanovení pořadí údržby místních komunikací

- a) Místní komunikace
 - 1. Příloha č. 3/1-7 – vyznačeno na mapě červenou barvou
 - Pořadí údržby místních komunikací stanoví starostka obce dle momentálních situací v obci.
- b) Chodníky a ostatní pěší komunikace ve správě obce
 - chodníky a ostatní pěší komunikace, včetně autobusových zastávek jsou udržovány ručně, či s pomocí sněhové frézy

- lhůta pro zmírnění závad: do 12 hodin

c) Posyp interním materiálem

- po prohrnutí komunikací (viz. bod 6, odst. a))
- po prohrnutí chodníků (viz. bod 6, odst. b))

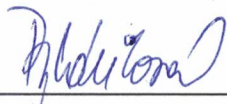
Na komunikacích v zimě neudržovaných bude prováděna zimní údržba pouze v případě, že je provedena údržba na všech ostatních komunikacích.

d) Dodatek

Součástí plánu zimní údržby komunikací je mapa obce Kobylá nad Vidnavkou. Komunikace vyznačené bílou barvou jsou silnice 2. a 3. třídy, které jsou v údržbě SÚS Olomouckého kraje.

Schvalovací doložka

Plán zimní údržby místních komunikací na zimní období byl schválen Zastupitelstvem obce Kobylá nad Vidnavkou na jeho 9. zasedání konaného dne 30.10.2023 pod bodem usnesení I./10. A zároveň se ruší Postup plužení a zimní údržby v obci Kobylá nad Vidnavkou ze dne 11.11.2016.



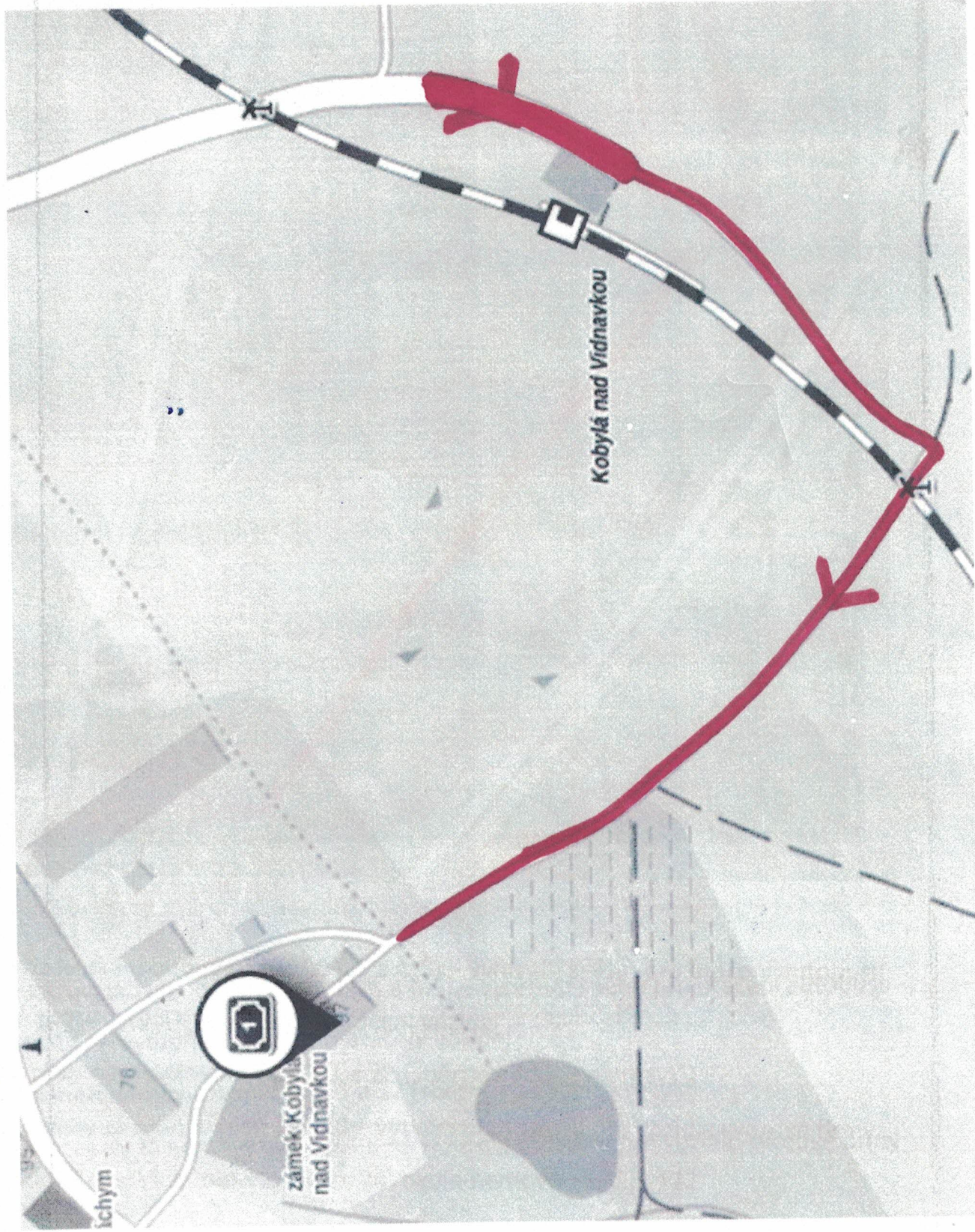
Miroslava Rybáriková
starostka obce

O B E C
K O B Y L Á N A D V I D N A V K O U
okr. J e s e n í k
- 1 -



Jan Hendrych
místostarosta obce

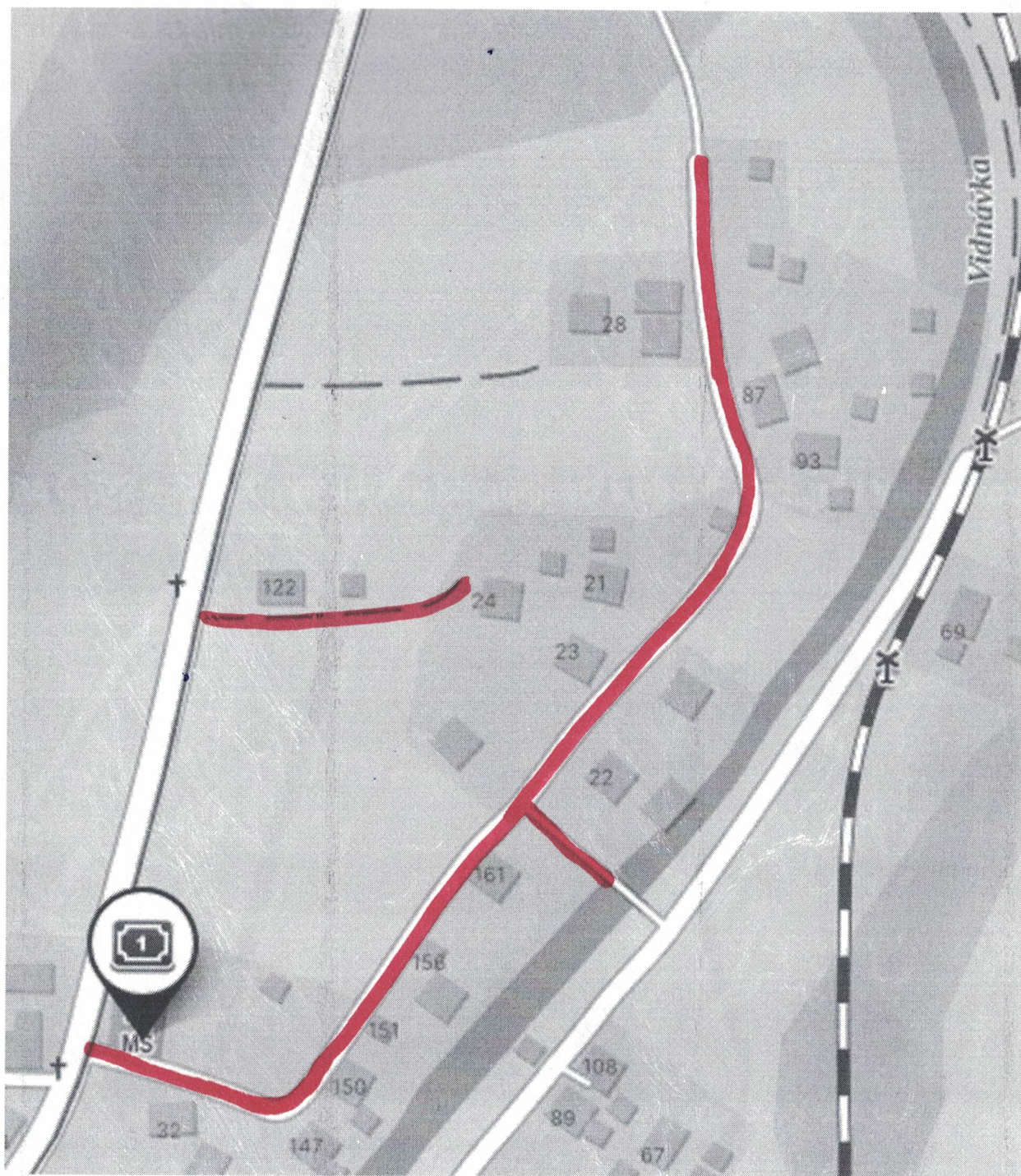
příloha č. 3/1 – Plán zimní údržby komunikací v obci Kobylá nad Vidnavkou



Start: cesta před budovou
místního vlakového nádraží
č.p. 124

Cíl: konec lipové aleje před
nemovitostí č.p. 97

Příloha č. 3/2 – Plán zimní údržby komunikací v obci Kobylá nad Vidnavkou



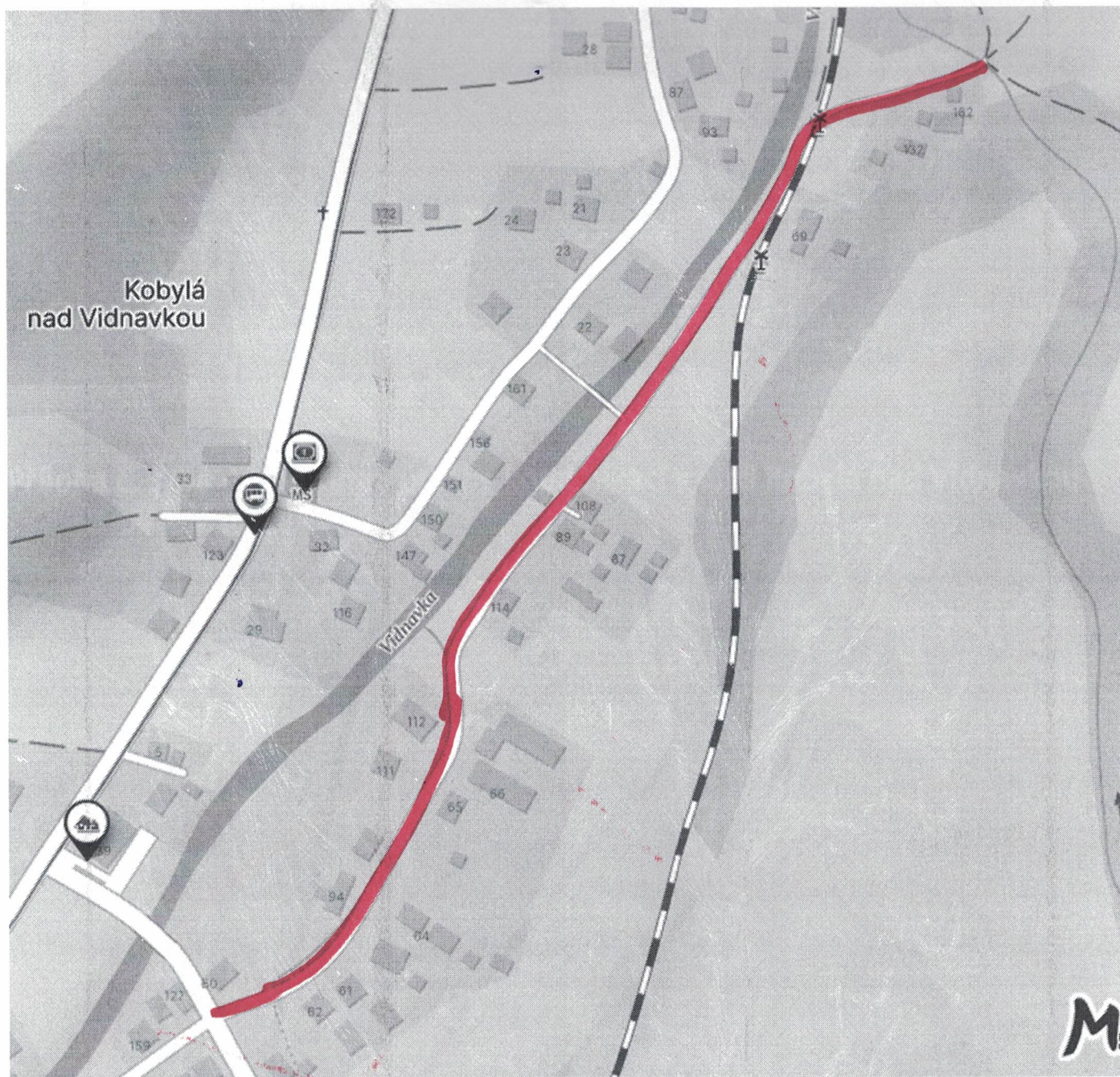
Start: křižovatka u budovy č.p. 120 (ZŠ a MŠ) – vyhrnutí sněhu pro otáčení autobusu

2. u č.p. 147 – vytvořit prostor pro otáčení vozidel

3. cesta mezi nemovitostmi č.p. 161 a 22 (sběrné nádoby na recykl)

4. konec cesty za nemovitostí č.p. 28 – vytvoření prostoru pro vozidla svozové firmy

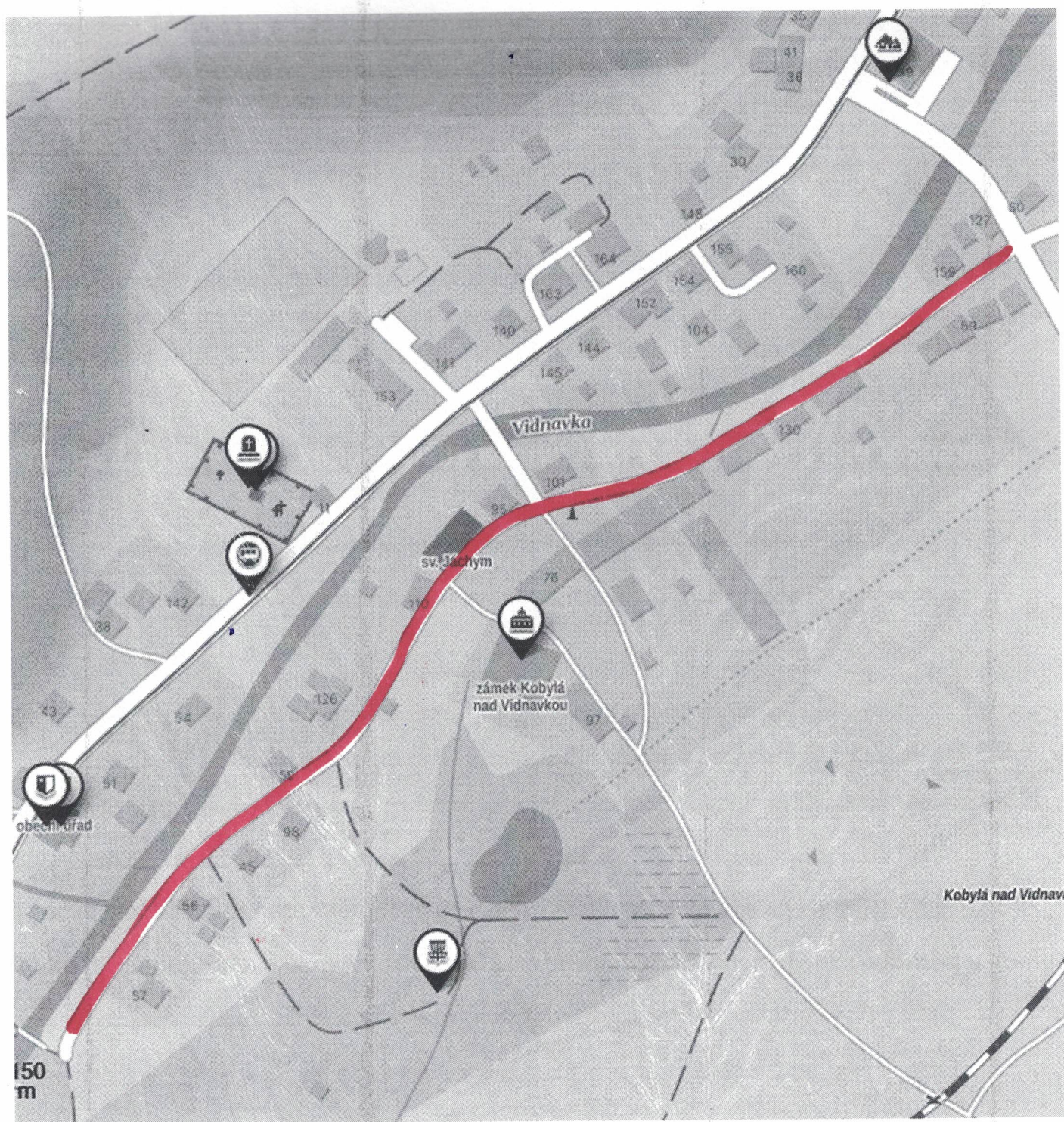
5. příjezdová cesta k nemovitosti č.p. 24, okolo nemovitosti č.p. 122



Start: za mostem u Jednoty COOP křižovatka vpravo od nemovitosti č.p. 60 až k č.p. 162

Cíl: Vytvořit za kolejemi prostor pro otáčení vozidla svozové firmy

Příloha č. 3/3b – Plán zimní údržby komunikací v obci Kobylá nad Vidnavkou



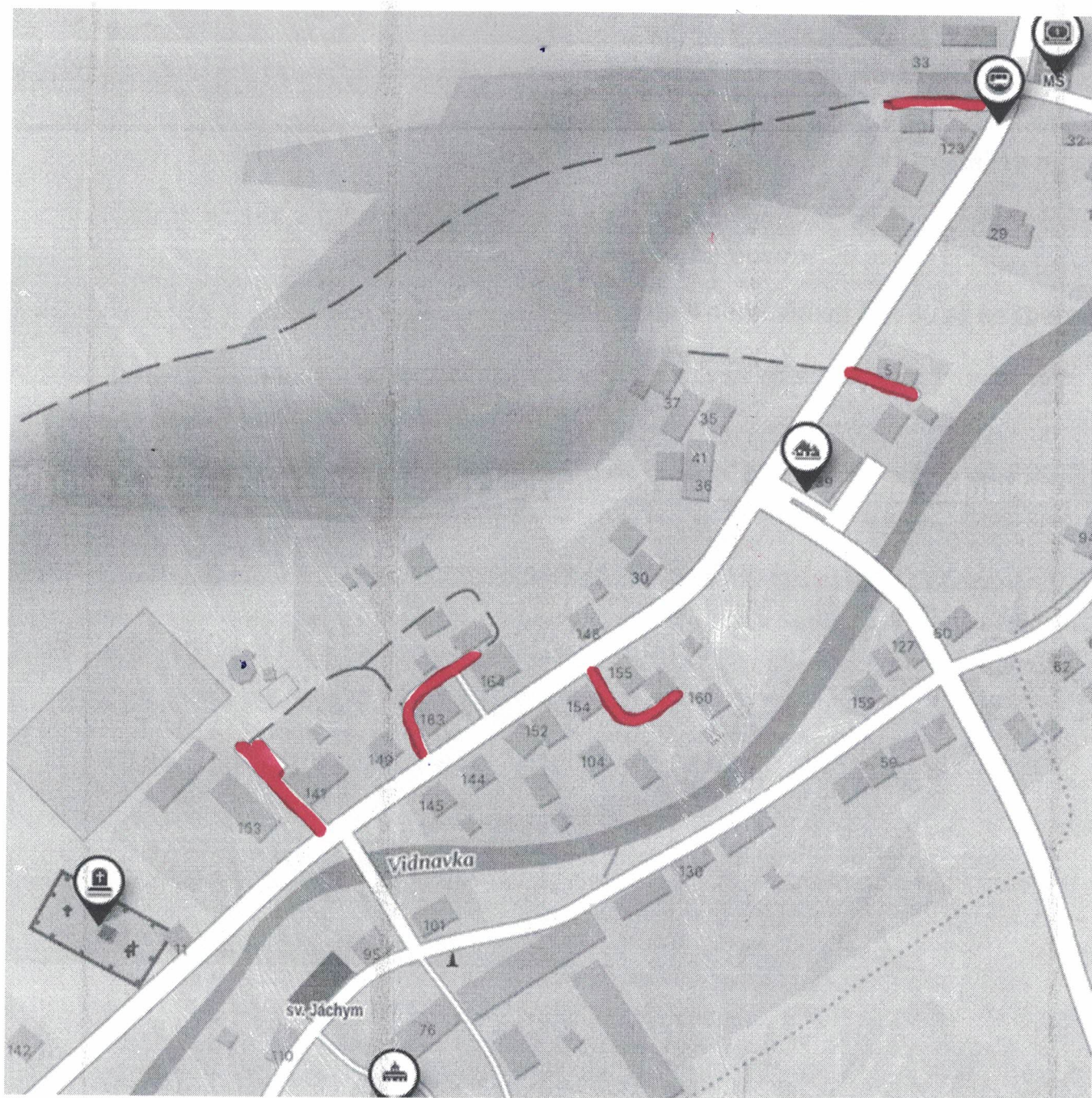
Start: za mostem u Jednoty COOP křižovatka vpravo od nemovitosti č.p. 127 až k č.p. 57

Příloha č. 3/4 – Plán zimní údržby komunikací v obci Kobylá nad Vidnavkou



1. od hl. komunikace naproti budově Obecního úřadu asfaltová cesta vedoucí k č.p. 92
- 2.: od hl. komunikace u nemovitosti č.p. 38 cesta směrem na Annín, konec odhrnutí u domu č.p. 42

Příloha č. 3/5 – Plán zimní údržby komunikací v obci Kobylá nad Vidnavkou



Start: komunikace mezi nemovitostmi č.p. 153 Domov pro seniory a 141 Kulturní dům + odstavná plocha pro vozidla

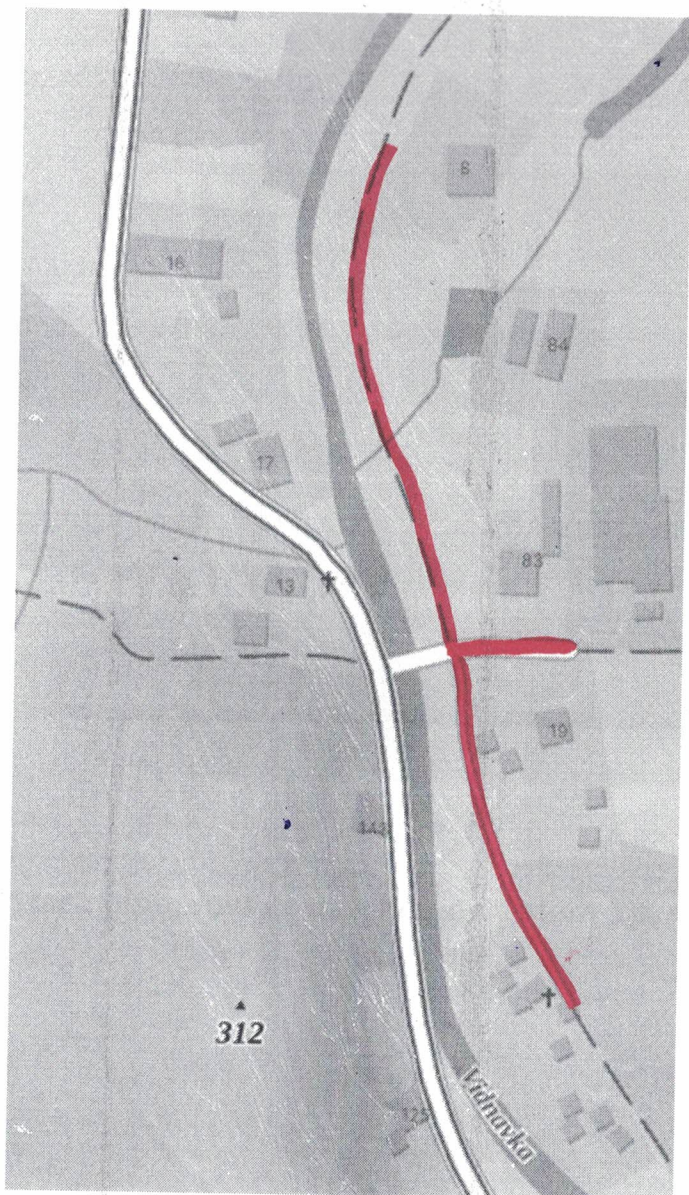
2. cesta mezi nemovitostmi č.p. 140 a 163 + 164 (paneláky)

3. cesta mezi nemovitostmi č.p. 154 a 155, končící u č.p. 160

4. cesta k nemovitostem č.p. 5 a 34

Cíl: cesta mezi nemovitostmi č.p. 123 a 33 – naproti budově ZŠ a MŠ

Příloha č. 3/6 – Plán zimní údržby komunikací v obci Kobylá nad Vidnavkou

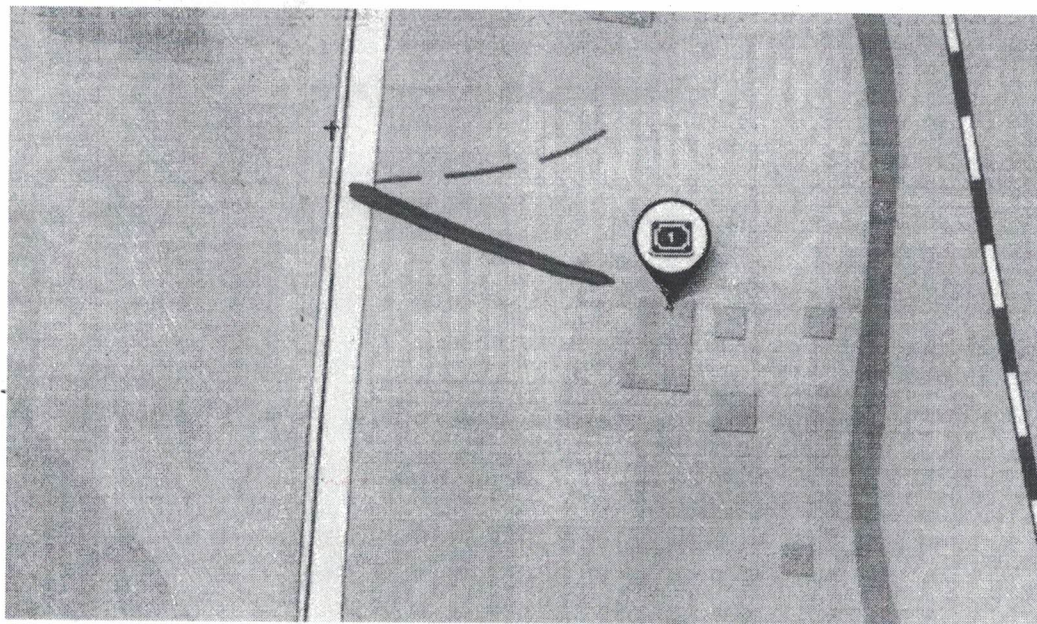


Start: za aut. zastávkou „Na mlatě“ za mostem
k nemovitostem č.p. 13 a 83

2. cesta k nemovitosti č.p. 8

Cíl: cesta k nemovitosti č.p. 80 až ke sběrnému
místu s kontejnery

Příloha č. 3/7 – Plán zimní údržby komunikací v obci Kobylá nad Vidnavkou



Start: příjezdová cesta k nemovitostem č.p. 4